

JACDS

JAPAN ASSOCIATION OF CHAIN DRUG STORES

日本チェーンドラッグストア協会 会報誌

SEPTEMBER 2015 **145**

2015年度 委員長の抱負

協会活動

- ・「ネパール地震被災地支援募金」参加協力のお礼について
- ・「そらぶちキッズキャンプ」寄付金贈呈
- ・城西大学コミュニティーファーマシーインターンシップ報告
- ・8月 月次活動報告

協会からのお知らせ

登録販売者試験受験対策支援
介護情報提供員募集について
薬剤師資質向上研修ネットセミナー・集合研修 募集のご案内
各種アドバイザー募集案内
ダブルライセンス認定制度実施
健康食品市場創造研究会
薬剤師賠償責任保険
「そらぶちキッズキャンプを創る会」支援募金
「平成 27 年台風 18 号等大雨災害被災地支援募金」
参加協力のご案内

行政・団体からのお知らせ

経済産業省、農林水産省、岐阜県健康福祉部、
生活害虫防除剤協議会

日本チェーンドラッグストア協会

協会活動の5原則

この5つの原則は、日本チェーンドラッグストア協会設立にあたり、発起された方々によって確認されたものです。協会活動は、永くこの原則にのっとり、社会・業界の発展に貢献するものとします。

1. 民主的な組織と運営を貫くこと

この協会の組織や運営には、協会の目的達成以外の論理や秩序を持ち込むことなく、さらには会員の派閥や覇権争いの場と化すことなく、各会員の意見集約とその具現化の場として民主的な運営に努めること。

2. 論議の場であること

この協会は、様々な案件や建議について多くの人々や関係者、有識者の意見を交換する議論の場であること。

3. 会員は協会の目的達成のために力を合わせる事

協会の民主的な手続によって決定された事柄に関して、会員はその実施に当たり絶大な協力を行なうこと。

4. 正義を貫くこと

この協会の運営に係わる事柄は、得か損かで判断・意思決定するのではなく、社会的に正しいか否かで判断すべきである。この協会は常に正義を貫くこと。

5. 志高き人々の集団たれ

この協会は、より良い社会、より良い業界、より良い企業づくりに貢献したいと願う、志高き人々の集団であれ。

松本南海雄JACDS名誉会長の旭日小綬章受章祝賀会が8日に執り行われ、発起人代表は青木桂生JACDS会長が務められました。

約1000人の方に参加していただいた叙勲の祝賀会でありました。マツモトキヨシという企業の発展とともに、ドラッグストア業界全体の発展に尽くされた松本南海雄名誉会長の功績に、あらためて大きな謝辞と、今後一層の尽力をしていただきたい旨が、来賓より述べられました。

また、ドラッグストア議員連盟の先生がたは10数名が駆けつけていただき、JACDS政治連盟会長でもある松本南海雄氏の栄誉をたたえていただきました。

国の将来を見据えた改革が行われる中、ドラッグストア業界自らも大きく変わらなければなりません。松本南海雄名誉会長にますます、大所高所からのご協力をお願いいたします。

JACDS

日本チェーンドラッグストア協会 会報

CONTENTS

No.145
2015.9

●2015年度 委員長の抱負

●協会活動

・[「ネパール地震被災地支援募金」参加協力のお礼について](#)

・[「そらふちキッズキャンプ」寄付金贈呈](#)

・[城西大学コミュニティーファーマシーインターンシップ報告](#)

・[8月度月次活動報告](#)

●協会からのお知らせ

登録販売者試験受験対策支援

介護情報提供員募集について

薬剤師資質向上研修ネットセミナー・集合研修 募集のご案内

各種アドバイザー募集案内

ダブルライセンス認定制度実施

健康食品市場創造研究会

薬剤師賠償責任保険

「そらふちキッズキャンプを創る会」支援募金

「平成27年台風18号等大雨災害被災地支援募金」参加協力のご案内

●行政・団体からのお知らせ

経済産業省、農林水産省、岐阜県健康福祉部、生活害虫防除剤協議会

表紙裏

日本チェーンドラッグストア協会 活動5原則

裏表紙裏

協会ホームページについて 事務局だより

標準EDI(流通BMS)の普及推進の取り組み

副会長兼
業界標準化推進委員長
常任理事 江黒 純一



流通業界全体の電子商取引の標準EDI(流通BMS)の普及に向けて取り組んでいます。

標準EDI(流通BMS)の導入は取引の自動化や時間短縮などにより、人件費削減やペーパーレス化、通信が電話回線からインターネット回線に代わり、大きなコスト削減が見込めます。多くの企業が導入することにより、そのメリットはさらに大きくなります。

最新情報ではNTTの公衆回線が2020年に廃止になります。このことは“地デジ”になったときと同じぐらいインパクトがあり、音声通話以外はアナログ回線でのデータ通信が出来なくなります。

今から基幹システムの入替え時期なども考慮しながら検討していかないと、必要以上に導入コストがかかってしまいます。

上記のようなことから、当委員会では、会員企業各社が標準EDI(流通BMS)の導入が進むように、ドラッグストア業界標準導入プログラムを作成いたしました。このプログラムを基に普及推進を進めてまいります。

今後、業界標準化推進委員会では、業界統一インフラの推進、導入の強化を図ってまいります。導入方法・すすめ方についてのご相談や委員会へ普及推進活動へのご意見、ご希望をお待ちしております。

これからもご支援、ご協力の程、よろしくお願い申し上げます。

<株式会社クスリマルエ 取締役会長>

業界の成長を目指して更なる情報の提供と組織力強化

副会長兼組織委員長
常任理事 皆川 友夫



会員の皆様には日頃 組織委員会の諸活動に格別のご協力を賜り厚く御礼申し上げます。

前期は業界の大変革期に、業界の繁栄を念頭に更なる組織の強化と情報の共有化を図り、内外へ活動・発言・組織力を発揮することを目標に、皆様方の協力を得て無事2年経過したことをまずは御礼申し上げます。

特に組織強化に於いては、各都道府県に支部長も決まり、年2回のブロック総会に於いて支部長会議を開催すると共に支部長の皆様方は昨年より都道府県の薬務課を随時訪問し、面談を通じて相互理解と人間

関係作りに取り組み JACDS の組織活動及び発言力を強化していきたいと思っております。

私達の業界は、国策として健康寿命延伸・地域包括ケア・かかりつけ薬局・セルフメディケーションの推進・健康食品の規制緩和等が発表されドラッグストアとしての新たな役割の方向性を示されました。今まで以上に皆様方に協会活動の情報を周知徹底すると共に多くの方々に参加して頂き、協会及び業界全体が一丸となって取り組むことがマーケット拡大、新しい成長軸になると思っております。協会の会員の皆様方の絶大なるご協力をお願い申し上げます。また、組織力・政治力を発揮するためにも職能団体としての登録販売者の支部設立・入会等の拡大に浦上委員長と協力して努めて参りますのでよろしくお願い申し上げます。

<株式会社アカカベ 代表取締役会長>

登録販売者の更なる組織化を図る

副会長兼

登録販売者制度向上委員長

常任理事 浦上 晃之

登録販売者制度向上委員会では、一般社団法人日本医薬品登録販売者協会(日登協)及びJACDS組織委員会と連携し、登録販売者の組織化に取り組んでいます。登録販売者は、全国に約15万人誕生していますが、その声が十分に集約できておりません。登録販売者の地位・職能を拡大させるためには、登録販売者の組織化や都道府県支部の設立など、組織力を高めることが重要になります。行政や地域生活に登録販売者を認知してもらい、その有効性を訴えていかなければなりません。

今後、ますます少子高齢化が進む状況において、消費者自らが自分の健康を守る重要性が更に高まります。本年4月には、機能性表示食品制度がスタートし、科学的根拠に基づき消費者庁に届出することで、食品の機能性が表示できるようになりました。ドラッグストアで予防・未病改善の取り組みが本格的に始まる状況で、登録販売者の役割が高まります。

ドラッグストアが地域の健康を守るファーストアクセスであるためには、登録販売者が地域で最も身近な健康の専門家であることが認知され、まず相談される存在でなければなりません。今後も登録販売者が活躍できる環境をつくるため、活動を進めて参ります。これからも皆様のご指導、ご支援をよろしくお願い致します。

<ゴダイ株式会社 代表取締役社長>

業界発展のため協会の運営基盤の強化を目指します

執行委員長

常任理事 根津孝一

平素は当委員会の活動につきまして格別のご協力、ご支援を賜り、厚く御礼申し上げます。

JACDSの「日本のドラッグストア実態調査」では、すでに1店当たりの売上が対前年比割れして数年たっています。インバウンド・処方せん調剤効果がなければ、店舗数は増えても、業界全体の売上減少が懸念されるどころです。

折しも日本再興戦略で「健康寿命の延伸」、「セルフメディケーション推進」の産業化が打ち出されました。その方針を受けて健康事業の産業化が今後、本格的に進んでいくように思われます。すでに多くの産業

界が、その方向に向けて動き出しているようです。

そのような中で、ドラッグストア業界も継続的に成長・発展していくために、業界が一丸となって健康産業の最前線で取り組むことができる環境を整備していかなければならないと思います。そのために各会員企業様のご努力はもとより、業界が一丸となって政治力も含めて、協会活動に取り組んで行く必要があると思います。また協会運営経費の見直し、削減に取り組みながらも、新たな運営協力金の設置など、協会運営基盤の強化も避けられません。そのために新執行部のもとで微力ながらも、全力で取り組んで参る所存です。どうぞ、会員企業様のご理解とご協力をお願い申し上げます。

最後になりましたが、会員企業様の益々のご発展をお祈りし、今後も引き続き変わらぬご指導・ご支援のほど、何卒よろしくお願い申し上げます。

<(株)ぱぱす代表取締役会長>

まずはよいシナリオを作ろう

勤務薬剤師会長
常任理事 小田 兵馬

引き続き勤務薬剤師会を担当することになりました。
よろしくお願いします。

これまでJACDSがスタートして以来、会員の皆さん、事務局の方々ほか大勢の人たちのお力添えを頂き、沢山のことに取り組んで参りました。協会活動の五原則のもと、常任理事会と事務局ががっちりと組み合い、常に同じレベルで理解し合おうと、様々な形に工夫された情報・結果を皆様のもとへ伝えて行く。ここまで来ることができたのも、この「同じレベルで分かり合う」ということに頑に取り組んで来たからだと思えます。

さて、国は「中央から地方へ」、とりわけ医療の分野は地域の実情・資源に合わせてと方向を転換して来ました。私たちJACDSもそれぞれの顔を持つ、一つ一つの地域をしっかりと認識し、大きな構想の次により細かなセカンドフレームを意識していかなければならない時代となって来ました。言われるところの「地域密着」というと、いくつもの独自のものとなりそうですが、私たち薬剤師は薬事法・薬剤師法という同じ法の下に活動する者。しかもこの法を粘り強く活動し、改めさせたにも拘らず社会の目は厳しさを増しています。ここは日々の活動を通じ、私たちの存在をアピールして行くべき時ですが、なにより私たちには現場・舞台があります。まずはよいシナリオを作ろうではありませんか。

＜(株)小田薬局 代表取締役社長＞

チェーンドラッグストア業界におけるコンプライアンスの確立に向けて

コンプライアンス委員長
常任理事 榎屋 茂康

近年の著しい発展により日常生活に定着したチェーンドラッグストアですが、それだけに企業としてのコンプライアンスの確保がますます重大になってきています。コンプライアンス違反が露呈すると、些細なことでも消費者に身近なだけにネットやメディアにより喧伝され、企業価値に甚大なダメージを与えかねません。

このため、新たに協会内の常設委員会としてコンプライアンス委員会を立ち上げることになりました。

委員会では、消費者の信頼と社会的な評価を損なうような事案の発生の未然防止を第一に、チェーン

ドラッグストアの業態にありがちなコンプライアンス上の問題点を幅広く取り上げたいと考えています。したがって、対象は、薬事法令にとどまらず、小売業にかかわりのある諸法令まで含めることを予定しています。

初代の委員長は大任ですが、委員を始め会員の皆様の叡智を得て、何に対してどう取り組んでいくのかを具体的に明らかにし、会員企業の実践に役立つような活動を進めたいと考えています。

また、当委員会の活動を通じ、我々チェーンドラッグストア業界が一丸となってコンプライアンスの向上に取り組んでいることを消費者にアピールしていきます。

どうか会員の身様のご支援とご協力をお願いいたします。

＜ウエルシア薬局(株) 顧問＞

S-Mアワード委員長抱負



S-Mアワード委員長
常任理事 櫻井 清

平素は人材育成委員会に格別のご高配を賜り御礼申し上げます

一昨年6月、政府の「健康食品機能表示緩和」「セルフメディケーション推進」が日本再興戦略に明記されました。これを受けて、私たち業界関係者、特に人材育成委員会としては、生活者にセルフメディケーションの啓蒙、普及の拡大を図る事が大事と考え、第10回セルフメディケーションアワードでは、一昨年の動員数25社348作品を新たに一般生活者や同業、及び他業態企業様、医療関係者への応募拡大を行い、800作品もの応募を頂きました。ますます進む少子高齢時代「健康寿命延伸」のためドラッグストア業態が今こそ国民の健康づくり産業としてS-Mの推進を行うことが大切と考えます。

また、改めて生活者に店頭での日常活動でセルフメディケーションの啓蒙普及に努めている薬剤師、登録販売者、各アドバイザーの皆さんを評価、表彰しスタッフの資質向上や動機づけを行う意義を再認識し活動を行ってまいります。また、優秀作品を内外に発表することは社会的にも政治的にもドラッグストアの大きな機能のアピールにもつながります。経営者の皆様に各社様のより一層のS-Mアワードの参加、普及へのご協力をお願い申し上げます。

健康川柳について受賞作品を店頭や調剤待合室等に健康川柳コーナーとして掲示し、ほのぼの感とS-M普及のため活用を提案いたします。

- また人材育成委員会としての
- ・超高齢社会のニーズとサポートに対応する介護情報提供員制度の活用
 - ・登録販売者・薬剤師の資質向上のための研修
 - ・ヘルスケアアドバイザー、ビューティケアアドバイザー、ベビーケアアドバイザー、漢方アドバイザーへのご参加をお待ち申し上げます。

<(株)丸大サクラ中薬局 代表取締役>

企業団体としての社会貢献をする責任をはたす



社会貢献委員長
常任理事 富山 睦浩

社会貢献委員会は平成19年度に新設され、本年度で8年目を迎えます。チェーンドラッグストアは、社会における認知度が高まり、その影響力も大きくなっています。その分、企業団体としての社会貢献をする責任があります。その責任をはたすため、これまで福祉、環境の分野での活動に取り組んで参りました。

福祉の分野においては、難病の子供たちが安心して、笑顔で楽しく遊ぶことが出来る自然体験施設の運営をする団体「公益財団法人そらぷちキッズキャンプ」に店舗における募金活動を中心に協力して参りました。

平成27年8月8日(土)に北海道滝川市そらぷちキャン

プ場で行われました寄附金贈呈式に私が協会代表として参加し、募金活動で集まった浄財、1700万円の寄附金を贈呈いたしました。

募金により施設の整備や運営費が必要です。特に多くの子供たちをキャンプ場に受け入れるためにはその分付き添いのスタッフが必要になります。

今後も募金活動を継続して行なって参りますので、本趣旨にご賛同いただき、まだ募金活動を行っていない会員企業様にも是非とも募金箱を店舗に設置していただいたので、ご協力よろしくお願い申し上げます。

環境分野においては、地球温暖化対策を行なっております。今年は12月にパリでCOP21が開催され、京都議定書以来の新しい国別の削減目標が合意される予定です。これを受け、「低酸素社会実行計画」自主行動計画では、2020年度、および2030年度における削減目標を設定しています。引き続き会員の皆様のご理解とご協力を賜りますよう、よろしくお願い申し上げます。

<(株)サッポロドラッグストア 代表取締役会長>

防犯・有事委員長の抱負

防犯・有事委員長
常任理事 石田 岳彦



本年度より、前任の池野副会長の後を引き継ぎ、防犯・有事委員長として以下の活動に取り組んで参ります。防犯対策、有事対応の分野では、地道に活動を継続していくことが重要と考えています。会員の皆様により有益な活動となるような委員会運営を行いたいと思います。よろしくお願いいたします。

1. 防犯対策に関する様々な啓発、啓蒙活動
 - ・万引き防止キャンペーンを実施(会員への万引き防止ポスターの配布等)する
 - ・都道府県警察、関係団体による万引き防止対策会議への参加と連携強化を図る

- 製・配・販での窃盗(万引き)犯罪などの防犯対策の情報共有の検討を行なう
 - ・JACDS 会員企業での大量窃盗情報共有の実施と連携の拡大強化を目指す
 - ・古物営業法施行規則の改正(医薬品、化粧品追加)による不正買い取りの抑止を目指す
 - ・その他防犯に関する活動の検討を行なう
2. 有事対応に関する様々な啓発、啓蒙活動
 - ・有事対応マニュアルの作成を進める
 - ・有事発生時の情報共有、意思決定のための衛星電話の提起訓練の実施を継続する
 - ・局地的異常気象(ゲリラ豪雨、大雪等)に関する情報収集と提供に関する検討を行なう
 - ・市町村との災害時における物資支援協定の締結に関する検討を行なう
 - ・その他有事対応に関する活動の検討
- ＜CFSコーポレーション 代表取締役副社長＞

法制委員長の抱負

法制委員長
常任理事 関 伸治



この度、日本チェーンドラッグストア協会、法制委員会委員長を拝命しました関伸治でございます。

私はこの薬業界に30年間身を置かせて頂きましたが、まさに日本のドラッグストアが誕生し、国民の支持を得て一つの業態として成長していった黄金時代でありました。これも未開の業態を開拓していかれた諸先輩方の力。そして、何よりその業界の道しるべを明るく照らす役割をされたJACDSの力が有ってこそだと思っております。私もいよいよこの業界に恩返しができる時が来たことに感謝申し上げ、微力ではございますが精一杯働かせて頂きます。

さて、法制委員会では

1. 薬事法関係
2. 薬剤師法関係
3. 医療保険各法関係
4. 医師法関係。

等、さまざまな問題が山積しております。

私はその問題に優先順位をつけ、解決出来るものから順にスピードをもって対応して参りたいと思います。又、解決出来ない難問に関しましては協会としての統一見解を会員の皆様に情報として提供して参りたいと思います。

どうか会員の皆様におかれましても、ご理解とご協力を賜りますよう宜しくお願い申し上げます。

＜(株)セキ薬品 代表取締役社長＞

「調剤事業の進化を目指して！」

調剤事業推進委員長
常任理事 榎原栄一



ドラッグストアを取り巻く環境は、「病院」から「在宅」へ、「治療」から「予防」・「未病」へ、そして「門前薬局」から「かかりつけ薬局」へ等々、日本の将来を見据えて大きく変わろうとしております。まさしく地域に根差した調剤薬局を併設したドラッグストアが、地域包括ケアシステムを構築する一員として、地域には無くてはならない存在になるべく取り組む時代となってまいりました。

ドラッグストア機能として、セルフメディケーションの

推進は勿論の事、薬局機能としてもただ調剤業務をこなせばよいというわけではなく、「在宅対応」や「24時間対応」なども含めて様々な課題は多いものの実現に向けて邁進していかなければならないと思います。

今年度より委員会名も調剤委員会から調剤事業推進委員会と改名されました。会員の皆様の調剤事業のサポートが少しでもできるように微力ながら努力して参りたいと考えております。いずれに致しましても、これからは更にドラッグストアにおける調剤事業の新化、進化、深化が求められ、そして本当の意味での真価が問われます。会員の皆様におかれましては、何卒今まで以上のご支援、ご協力の程、宜しくお願い申し上げます。

<(株)スギ薬局 代表取締役社長>

セルフメディケーション推進を促進する政策実現を目指して

政策推進委員長
常任理事 森 信



本政策推進委員会は、セルフメディケーション推進委員会を発展的に解消し、より具体的な政策テーマの検討および実現を目指すことを目的として本年度より設置されました。

今年度、喫緊の対応が必要な政策テーマとして、以下の2点があります。

1. 「消費税 10%引き上げ時における OTC 医薬品の軽減税率適用」に向けた活動

JACDSの会員にもはかり、常任理事会で決定した要望内容です。JACDS政治連盟とも連携し、政権

与党に対しロビー活動を含め、軽減税率の導入に向けた活動を行ないます。

2. 「セルフメディケーション推進税制の創設」のサポート

日本一般用医薬品連合会は、平成 28 年度厚生労働省税制改正要望において、従来の医療費の所得控除とは別枠で OTC 医薬品の購入費用を所得控除対象とするよう要望しています。

JACDSは軽減税率の導入活動と共に、セルフメディケーション推進税制の創設のサポートを行います。現在、「日本再興戦略」を始めとする、国の政策に関する様々な資料でセルフメディケーション推進が明確に挙げられています。生活者自身がセルフメディケーションの実施をより前向きに考えるきっかけとして、これらの政策が実現されることが重要と考えています。

<(株)ドラッグストアモリ 代表取締役社長>

JAPANドラッグストアショー実行委員長の抱負

ドラッグストアショー 実行委員長
理事 貴島 浩史



前回の15周年記念開催の後を受け、第16回の
実行委員長を拝命致しました。

生活者と出展者の皆様、また業界関係者のすべて
の方々が満足且つ何かの気づきの場にできるように
会員の皆様とドラッグストアショー実行委員会の顧問
の皆様、また委員の方々のご指導を仰ぎながら、精
一杯努めさせていただきますのでよろしくお願い申し上げます。

今回の開催は新たな幕開けとして新しい需要創造、
市場創造も強く推し進め、ドラッグストアショーを通じ
て提案、情報発信してまいります。

第16回 JAPANドラッグストアショーのテーマは
街のトータルサポート。暮らしを守るドラッグストア！
～ 加速するセルフメディケーション ～

第1回よりセルフメディケーションの啓蒙・推進をし
てまいりましたが、実践に向けて取り組んでまいりま
す。

健康食品の機能性表示の緩和、在宅介護・高齢者
食の規格化などの産業育成、各マーケット拡大に向
け、ドラッグストアショーでの情報発信は非常に重要
と感じております。

またJAPANドラッグストアショーは時流に即したト
レンドや業界活性への貢献とドラッグストアの現在と
未来への道筋を示す役割を担っています。

出展者様や業界関係者様、そして来場される皆様
が新しい刺激と発見ができるように頑張っ
てまいりますので、ご協力の程よろしくお願い申し上げます。

<株式会社ミック・ジャパン 代表取締役社長>

「ネパール地震被災地支援募金」参加協力のお礼について

協会では会員企業の皆様に対し、本年5月にネパール地震による災害支援の募金活動をお願いしました。今般、募金のとりまとめが完了しましたのでご報告いたします。

1. 募金総額 10,621,966 円
2. 募金協力企業(50音順 敬称略)

(株)一本堂、ウエルシア薬局(株)、(株)カメガヤ、(株)杏林堂薬局、(株)ザグザグ、
(株)CFS コーポレーション、中部薬品(株)、(株)ププレひまわり、(株)マツモトキヨシホールディングス、
(株)ユタカファーマシー、(株)レデイ薬局、その他個人1名

なお、マツモトキヨシグループ各社での取り組みについては、(株)マツモトキヨシホールディングスでとりまとめしております。

JACDSへ振り込まれた分は、8/10(月) 日本赤十字社へ振込を行いました。日本赤十字社より送付された受領書を掲載いたします。ご協力誠にありがとうございました。改めてお礼を申し上げます。



「そらぷちキッズキャンプ」を富山社会貢献委員長が視察

1,700万円の寄附金を贈呈しました！

これからも募金活動にご協力お願いします

協会の社会貢献活動の一つである、難病の子どものための医療ケア付自然体験施設「そらぷちキッズキャンプ」(北海道滝川市)で富山社会貢献委員長から寄附金の贈呈を行いました。

先月の8月8日(土)に富山社会貢献委員長が協会の代表として、北海道滝川市丸加高原にあるそらぷちキッズキャンプで行なわれた寄附金贈呈式に参加されました。

贈呈式では、富山委員長より協会会員企業の募金協力による寄附金目録が贈呈され、「公益財団法人そらぷちキッズキャンプ」に1,700万円の寄附を行ないました。

また、富山委員長からは自社((株)サッポロドラッグストア)で行った支援キャンペーンの浄財も寄付されました。

それに応じて、そらぷちキッズキャンプの中文雄理事長からは日本チェーンドラッグストア協会に対し募金活動への感謝の挨拶と感謝状をいただきました。

寄附金贈呈式の後にはキャンプ地の視察を行ないました。

今後も維持管理と運営活動費が必要とのことで、毎年継続した支援が望まれています。

今後ますます支援の輪が広がることを切に願います。



▲富山委員長挨拶



▲中理事、滝川市長と富山委員長

●サマーキャンプの様子

視察の日は天気が良く、子供たちが楽しく遊んでいました。



← いただいた感謝状

城西大学コミュニティーファーマシーインターンシップ

薬学部4年生のドラッグストア体験研修報告

今年で7年目の開催となる城西大学コミュニティーファーマシーインターンシップが開催され、8月9日(日)から9月3日(木)にかけて39名の学生が5日間の店舗研修を実施しました。

店舗研修に先立ち、事前講義が7月2日(木)に開催され、城西大学の細谷先生、勤務薬剤会の渡邊委員、中澤専務理事よりインターンシップの目的と意義、諸注意等について講義が行われました。

また、8月20日(木)には城西大学の細谷先生、勤務薬剤会の小田会長による店舗視察が行われ、実習生を受け入れている3店舗において店舗の指導者、実習中の学生から直接話を聞きました。



事前講義で講義を行なう勤務薬剤師会渡邊委員



記者の取材後に実施された店舗での写真撮影の様子

■協力企業一覧 (50音順)

(株)アインファーマシーズ、(株)イチワタ、ウエルシア薬局(株)、(株)ウェルパーク、(株)カワチ薬品、(株)ココカラファイン、(株)サンドラッグ、(株)スギ薬局、(株)セキ薬品、(株)ハーティウオンツ、(株)ぱぱす、(株)富士薬品、(株)マツモトキヨシ、ミネ医薬品(株)、(株)宮本薬局

■城西大学コミュニティーファーマシーインターンシップの概要

1. 対象学生：薬学部薬学科（6年制）4年生
2. 授業科目：コミュニティーファーマシーインターンシップ（選択制）
3. 期間：8月上旬から9月上旬
4. 研修日数：上記期間の内5日間（1日の勤務時間：原則9時～17時の8時間）
5. インターンシップの研修内容
 - 1) 店内外の業務内容見学あるいは補助業務の実習
 - 2) 挨拶、身だしなみ、基本姿勢
 - 3) 業務に関して、商品の販売全般（陳列・表示・クレーム対応）
 - 4) 企業における講演会などへの参加
 - 5) 調剤業務は見学のみ

■インターンシップへの協力をお願い

このインターンシップはあくまでも大学の講義であり、一般に行われる就職のために行われるものとは性格が異なります。講義の一環である事から原則として交通費は自己負担であり、店舗での勤務についても金銭授受は発生しません。そのため、学生からの実習を受けたい店舗の希望をもとに各企業と調整を行っております。来年も是非ともご協力をお願いいたします。

| 日付・場所 | 事業活動 | 活動・討論・検討内容 | 出席者 |
|---|----------------|---|-----|
| 8月4日(火) JACDS東京事務所 11:00~11:45 | 第1回 正副会長会議 | 1. 本日、第4回常任理事会の議事内容について 2. ドラッグストア業界の取り組みに関して 3. 正副会長会議について 1) 会議内容 2) 時間の設定 3) 委員 4) その他 4. その他 | 7名 |
| 8月4日(火) JACDS東京事務所 12:00~17:00 | 第4回常任理事会 | 1. 不適切な薬歴未記載問題について 2. 要指導医薬品、一般用医薬品販売制度の遵守について 3. 正副会長会議の設置について 4. 協会運営協力費について 5. 医薬に関する国の方針と行政、既存団体の動き等について 6. ドラッグストアにおける社会的地位向上の活動について 7. 日本一般用医薬品連合会からの要望事項について 8. 松本南海雄名誉会長 旭日小綬章受章祝賀会の開催について 9. 業界標準化推進委員会報告 10. 組織委員会報告 11. 社会貢献委員会報告 12. セルフメディケーションアワード委員会提案 13. 報告事項 14. 今後のスケジュール | 20名 |
| 8月21日(金) 日本薬業共同事務所 (虎ノ門) 16:00~17:00 | 第92回定例合同記者会 | 1. 日本チェーンドラッグストア協会から 1. ドラッグストア業界の今後の取り組みについて 2. 不適切な薬歴管理について 3. そらぶちキッズキャンプへの寄附金贈呈式について 4. ネパール大地震の被災地支援募金の寄附 5. 平成27年度城西大学ファーマシーインターンシップについて 6. 松本名誉会長 旭日小綬章受章祝賀会について 7. 今後の計画 8. 宗像の視察 9. 次回の開催案内 2. 日本医薬品登録販売者協会から 登録販売者資質向上研修「集合研修」 登録販売者の役割と重要性を訴え、登録販売者の組織化を図る 3. 日本置き薬協会から 全配協が配置実態アンケート調査 4. 日本薬業研修センターから | 25名 |
| 8月26日(水) JACDS東京事務所 12:00~15:00 | 第1回コンプライアンス委員会 | 議事 委員長 挨拶 1. 委員紹介 2. コンプライアンス委員会設置の趣旨について 3. 検討テーマ、今後の進め方について 4. その他 | 4名 |

協会からのお知らせ

次々ページ以降に各項目の詳細資料を収載しています。

1.登録販売者試験受験対策支援

☆平成 27 年度 登録販売者試験情報(平成 27 年 8 月 1 日一般社団法人 日本薬業研修センター調べ)を掲載しました。【資料 後頁 1 ページ分あり】

☆登録販売者試験受験対策 2014 年実施過去問題集及び共通テキスト(2015 年度改訂版)は現在販売中です。お申込者には随時発送しております。詳しくは次の案内をご覧ください。

ご案内 URL: http://www.jacds.gr.jp/tourokuhanbaisya/text_kakomon_2015.pdf

申し込み用紙 URL http://www.jacds.gr.jp/tourokuhanbaisya/moushikomi_2015.xls

☆ヘルス&ビューティ用語事典、ドラッグストア・流通用語事典も引き続き販売しております。ご案内と申込用紙はこちらをご覧ください。

ご案内 URL: <http://www.jacds.gr.jp/yougo/yougoannai.pdf>

申し込み用紙 URL <http://www.jacds.gr.jp/yougo/yougomoushikomi.pdf>

2.介護情報提供員の募集について

「介護」に関する様々な内容の概要や介護情報へのアクセス手段等の説明を行うサポートは、店舗の信頼をより高めるものです。ぜひ、地域生活者の信頼を勝ち得ることができる「介護情報提供員」を養成し、今後、介護に関する情報提供体制の環境づくりにご活用願います。

【資料 後頁 2 ページ分あり】

3. 薬剤師資質向上研修ネットセミナー・集合研修募集のご案内

薬剤師への継続研修の実施は「指針の策定」と同様に開設者に求められる義務です。本研修は、厚生労働省に提出し確認していただいた研修内容に沿って実施いたします。

【資料 後頁 2 ページ分あり】

4.「アドバイザー養成講座」受講生募集中

ヘルスケアアドバイザーの 10 月生、漢方アドバイザーの 12 月生の募集を開始します。一人でも多くの方が受講し、各店頭でのアドバイスのスキルアップを目指してください。

【資料 後頁 2 ページ分あり】

5.ダブルライセンス認定制度を実施

JACDS では、医薬品の専門家である薬剤師や登録販売者でアドバイザーを取得した方や、複数のアドバイザーを取得した方を、新しい認定名をつけ、生活者の信頼や本人の自信を高める人材育成につなげていくこととなりました。ぜひ、企業や店舗の成長に貢献する人材育成の制度として、ご活用ください。

【資料 後頁 2 ページ分あり】

6.健康食品市場創造研究会

健康食品・介護食品の新しいマーケット創造はリアル店舗でないと実現しません。今後、日本で健康食品市場を拡大するために小売業が連携し、製・配・販が協働する研究会を行う必要があります。この研究会はスーパーマーケットやドラッグストアの企業や団体が参画し、メーカー・卸・サポート企業が協働することで健康食品市場を拡大させる唯一の研究会です。【資料 後頁5ページ分あり】

7.「薬剤師賠償責任保険」のご案内

薬局(店舗販売業)契約、勤務薬剤師契約ともに毎月、中途加入が可能です。別紙詳細を参照のうえ、ぜひご加入ください。【資料 後頁3ページ分あり】

8.「そらぶちキッズキャンプを創る会」支援について

今年も引き続き、JACDSではそらぶちキッズキャンプ募金を支援しています。ご協力をお願いします。

【資料 後頁 1 ページ分あり】

9.「平成27年台風18号等大雨災害被災地支援募金」参加協力のご案内

台風 18 号に伴う大雨により、平成27年9月9日から11日にかけて、関東・東北地方の広い範囲で人的・物的被害が発生しました。9月12日の時点で、茨城県、栃木県、宮城県の 26 市町村に対して災害救助法が適用されています。

この災害に対し、日本チェーンドラッグストア協会の会員企業様におかれましては、是非とも、募金活動を個々で実施していただきたいと思っております。日本チェーンドラッグストア協会としましては募金額を集計し、お客様にご報告したいと考えております。

つきましては、募金活動の期間、方法、送金の手続きなどは、後ページをご参照ください。

【資料 後頁3ページ分あり】

平成27年度 登録販売者試験情報

一般社団法人 日本薬業研修センター調べ(平成27年8月1日)

| 都道府県 | 試験日 | 合格発表日 | 受験手数料 |
|------|-----------|-----------|---------|
| 北海道 | 8月26日(水) | 9月28日(月) | ¥18,100 |
| 青森県 | 8月26日(水) | 9月28日(月) | ¥17,600 |
| 岩手県 | 8月26日(水) | 9月28日(月) | ¥17,600 |
| 宮城県 | 8月26日(水) | 9月28日(月) | ¥17,600 |
| 秋田県 | 8月26日(水) | 9月28日(月) | ¥17,600 |
| 山形県 | 8月26日(水) | 9月28日(月) | ¥17,600 |
| 福島県 | 8月26日(水) | 9月28日(月) | ¥17,600 |
| 茨城県 | 9月27日(日) | 10月30日(金) | ¥15,000 |
| 栃木県 | 9月27日(日) | 10月30日(金) | ¥15,000 |
| 群馬県 | 9月27日(日) | 10月30日(金) | ¥15,000 |
| 埼玉県 | 9月13日(日) | 10月13日(火) | ¥15,000 |
| 千葉県 | 9月13日(日) | 10月13日(火) | ¥14,000 |
| 東京都 | 9月13日(日) | 10月13日(火) | ¥13,600 |
| 神奈川県 | 9月13日(日) | 10月13日(火) | ¥14,200 |
| 新潟県 | 9月27日(日) | 10月30日(金) | ¥15,000 |
| 富山県 | 9月2日(水) | 10月23日(金) | ¥15,000 |
| 石川県 | 9月2日(水) | 10月23日(金) | ¥15,000 |
| 福井県 | 8月23日(日) | 10月9日(金) | ¥13,000 |
| 山梨県 | 9月27日(日) | 10月30日(金) | ¥14,000 |
| 長野県 | 9月27日(日) | 11月6日(金) | ¥15,100 |
| 岐阜県 | 9月2日(水) | 10月23日(金) | ¥15,000 |
| 静岡県 | 9月2日(水) | 10月23日(金) | ¥15,000 |
| 愛知県 | 9月2日(水) | 10月23日(金) | ¥15,000 |
| 三重県 | 9月2日(水) | 10月23日(金) | ¥15,000 |
| 滋賀県 | 8月23日(日) | 10月9日(金) | ¥14,000 |
| 京都府 | 8月23日(日) | 10月9日(金) | ¥13,000 |
| 大阪府 | 9月5日(土) | 10月16日(金) | ¥13,000 |
| 兵庫県 | 8月23日(日) | 10月9日(金) | ¥13,000 |
| 奈良県 | 9月1日(火) | 10月2日(金) | ¥13,000 |
| 和歌山県 | 8月23日(日) | 10月9日(金) | ¥13,000 |
| 鳥取県 | 8月25日(火) | 10月13日(火) | ¥14,000 |
| 島根県 | 8月25日(火) | 10月13日(火) | ¥14,000 |
| 岡山県 | 8月25日(火) | 10月13日(火) | ¥14,120 |
| 広島県 | 8月25日(火) | 10月13日(火) | ¥15,000 |
| 山口県 | 8月25日(火) | 10月13日(火) | ¥14,070 |
| 徳島県 | 10月28日(水) | 12月4日(金) | ¥15,000 |
| 香川県 | 10月28日(水) | 12月4日(金) | ¥15,000 |
| 愛媛県 | 10月28日(水) | 12月4日(金) | ¥15,000 |
| 高知県 | 10月28日(水) | 12月4日(金) | ¥15,000 |
| 福岡県 | 11月29日(日) | 12月24日(木) | ¥13,000 |
| 佐賀県 | 11月29日(日) | 12月24日(木) | ¥13,000 |
| 長崎県 | 11月29日(日) | 12月24日(木) | ¥13,000 |
| 熊本県 | 11月29日(日) | 12月24日(木) | ¥13,000 |
| 大分県 | 11月29日(日) | 12月24日(木) | ¥13,000 |
| 宮崎県 | 11月29日(日) | 12月24日(木) | ¥13,000 |
| 鹿児島県 | 11月29日(日) | 12月24日(木) | ¥13,000 |
| 沖縄県 | 11月29日(日) | 12月24日(木) | ¥13,000 |

※詳細は各都道府県に確認願います。

ドラッグストアの新しい役割となる JACDS 認定「介護情報提供員」 受講者募集中

超高齢社会の日本では、ドラッグストアは地域の生活支援はもとより、高齢者の新たなニーズを発掘し、新しい役割を担っていくことが重要です。JACDSでは、複雑な介護サービスについて、その地域にあった適正な情報を提供できる専門家を育成する「介護情報提供員制度」を実施しています。

「介護」に関する様々な内容の概要や介護情報へのアクセス手段等の説明を行うサポートは、店舗の信頼をより高めるものです。ぜひ、地域生活者の信頼を勝ち得ることができる「介護情報提供員」を養成し、今後、介護に関する情報提供体制の環境づくりにご活用願います。

■ 受講資格

JACDS「ヘルスケアアドバイザー」認定者または受講者

※「ヘルスケアアドバイザー」受講者は、認定後に介護情報提供員の認定が行われます。

※以前認定者で更新手続きを行わなかった「未更新者」や講座の受講が修了できなかった「未修了者」の方は、再認定および再受講の方法を用意していますので、事務局までお問い合わせ下さい。

■ 受講料

eラーニング … 無料

ネット環境が整っていない方には、別途郵送通信(受講料・税込2570円)も用意しています。

■ 認定方法

eラーニングでテキストを学習後、地域の介護相談内容と相談先一覧マップの作成により、合否判定。

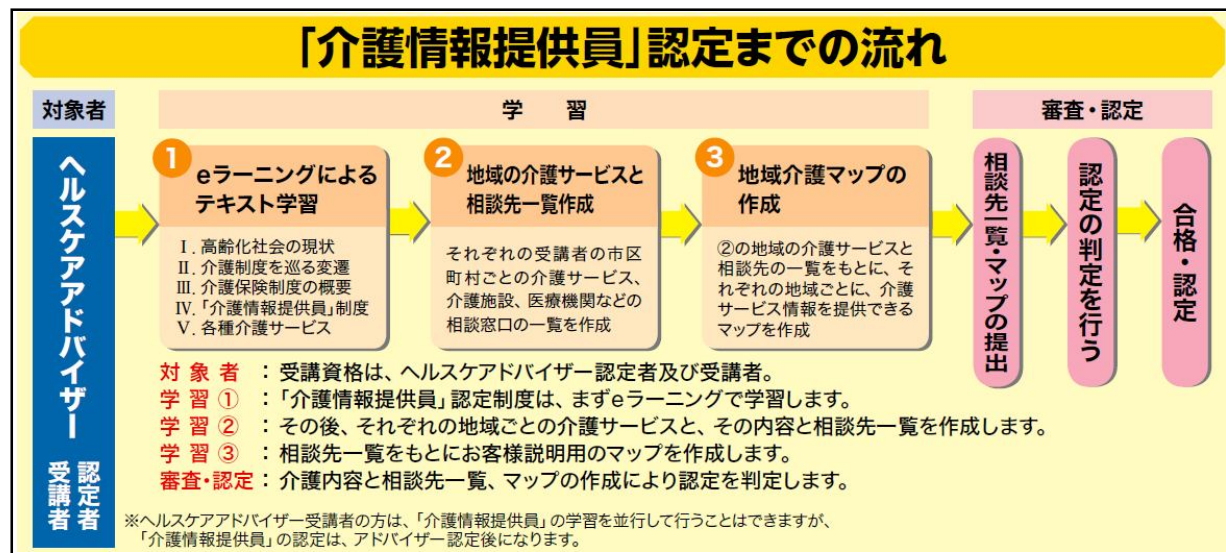
■ 主なカリキュラム

テキスト学習

- I. 超高齢社会を取り巻く日本の現状
- II. 介護制度を巡る変遷
- III. 介護保険制度の概要
- IV. 「介護情報提供員」制度
- V. 各種介護サービス
- VI. サンプル 添削レポートー地域の相談窓口を把握しよう

介護の相談内容と主な相談先一覧の作成
地域の介護マップの作成

「介護情報提供員」認定までの流れ

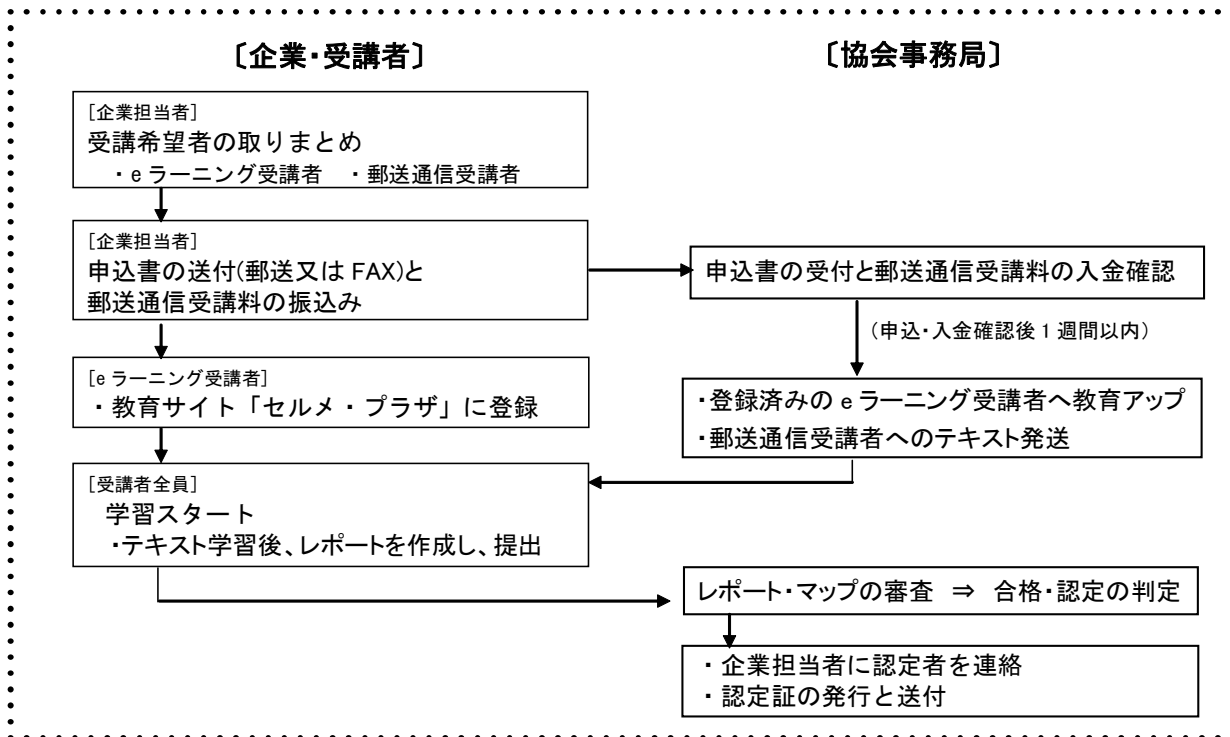


■ 学習の狙い

- ① 高齢化社会の現状と介護制度についての概要を学ぶ。
- ② 介護・福祉に関わる施設、専門家の役割、サービスについて学ぶ。
- ③ 地域の実情に合わせた介護・福祉施設、サービスについて学ぶ。
- ④ 地域の介護事業計画、福祉事業計画、医療計画等について学び、各市町村における介護、福祉、医療施設等の役割を学び、それらとの協力、連携について考える。
- ⑤ 顧客からの介護に関わる幅広い相談を受けた際に、適切な相談窓口を紹介できる資質を備える。
- ⑥ ドラッグストアが地域住民の安心・安全を高めるために、地域の介護・福祉事業者とネットワークを図り、ドラッグストアの新たな役割を創造する。

「介護情報提供員 申込」について

介護情報提供員の企業一括申込みから受講・認定までの流れは以下の通りです。
 企業での介護情報体制づくりのためにも、企業で取りまとめたお申込みをお願いします。



「介護情報提供員」の役割

介護情報提供員の役割は、地域ごとの介護サービスとその特徴、それぞれの相談窓口を知り、顧客に適正に相談窓口を提供することです。これから地域包括ケアシステム

の中で、介護、医療、生活支援、予防など分野をシームレスにネットワーク化していく上で、極めて重要な役割が担えるものと期待されます。

受講・申込みにつきましては、ヘルス・アンド・ビューティケア人材育成センターまでお問い合わせ下さい。

お申し込み
お問い合わせ先

JACDS ヘルス・アンド・ビューティケア人材育成センター

〒222-0033 横浜市港北区新横浜2-5-10 楓第2ビル4階

TEL. 045-478-5451 FAX. 045-478-5461 e-mail info@hbc-ctr.gr.jp

薬剤師資質向上研修 通信研修・集合研修 募集のご案内

● 資質向上研修の実施は開設者の義務

医薬品、医療機器等の品質、有効性及び安全性の確保等に関する法律(以下「薬機法」という。)に伴う体制省令により、薬剤師への継続研修の実施は「指針の策定」と同様に開設者に求められる義務になります。(体制省令 第2条第1項第7号、および第2条第2項)

薬機法では、薬局、店舗販売業の許可の基準に関して、体制省令で定める基準に適合しないときは改善命令等に該当する場合があります、研修の実施は許可要件となります。

(薬局:薬機法第5条第1項第2号 店舗販売業:薬機法第25条第2項第2号)

● 継続的な資質向上研修を実施中

本研修は、厚労省に提出し、確認していただいた研修内容に沿って実施いたします。

■ 薬剤師資質向上研修概要(通信研修と集合研修の2つから構成されています)

| 通信研修(1年間) | 集合研修(前期・後期開催) |
|--|---|
| eラーニング ※1) パソコンを使用し、ネットを通じたテキスト学習と自動採点の問題回答に取り組む | 1日 ※2) (年1回以上参加下さい) 最新情報やネット形式では学習しにくい内容をスクール形式で学習 |
| 年間プログラム ①症状・部位別医薬品通信研修 12回 ②ヘルスケア実践セミナー 12回 | ①薬事行政情報 ②医薬品販売業に係る法規と制度 ③専門家として知っておくべき知識① ④専門家として知っておくべき知識② ⑤確認試験 |
| 指定プログラムを修了 1) 通信研修受講証明証を発行 | 年1回以上の受講 2) 集合研修受講証明証を発行 |
| ※パソコンによるネット環境がなく、通信研修が受講できない場合は、郵送による通信教育も用意しています。 (テキスト代、送料等の実費を含み、3,600円) | ※1地区50名以上の参加希望者がいた場合に、開催します。 |

資質向上研修受講証明証の発行

(3) 法律が求める資質向上研修受講証明証を発行

(1)と(2)両方をもとに、体制省令に対応する資質向上研修の受講証明証を発行します。

※必要に応じ、都道府県(保健所)へ資質向上研修を修了した薬剤師の名簿提出等の対応を実施

※通信研修受講中で、受講証明を発行出来ない方へは、求めに応じ、受講歴の証明を発送

■ 受講費用

1) 通信研修 2,570 円 (税込)

受講対象者: JACDS 勤務薬剤師会に加入している薬剤師の方
※郵便による通信研修の場合、テキスト、送料等を含め 3,600 円(税込)

2) 集合研修 3,000 円 (税込)

受講対象者: 日本薬業連絡協議会に加盟する団体に加入している企業に勤務している薬剤師の方
※テキスト代を含みます。 ※昼食は各自でご用意願います。

通信研修と集合研修は個別に受講費用が必要となります。

通信研修 集合研修 合計
(2,570 円)+(3,000 円) = (5,570 円)

郵送通信 集合研修 合計
(3,600 円)+(3,000 円) = (6,600 円)

■カリキュラム

1) 通信研修

| □症状・部位別医薬品通信研修 | | | | ※1から順番に学習します。 | | | |
|----------------|------------|----|-----------|---------------|-----------|----|---------------------|
| ○基礎講座 | | 20 | 咳の症状② | 40 | 爪から見える疾患② | | |
| 1 | 胃腸症状 | 21 | 禁煙① | 41 | 火傷・傷① | | |
| 2 | 疲労・虚弱症状 | 22 | 禁煙② | 42 | 火傷・傷② | | |
| 3 | 目の症状 | 23 | 肩こり① | ○応用講座 | | | |
| 4 | かぜ症候群 | 24 | 肩こり② | | | 43 | 胃腸薬(前半) |
| 5 | 一般検査薬 | 25 | 頭痛① | | | 44 | 胃腸薬(後半) |
| 6 | アレルギー症状 | 26 | 頭痛② | | | 45 | 便秘薬(前半) |
| 7 | 動悸・更年期症状① | 27 | 腰痛・関節痛① | | | 46 | 便秘薬(後半) |
| 8 | 動悸・更年期症状② | 28 | 腰痛・関節痛② | | | 47 | 止瀉薬・整腸薬(前半) |
| 9 | 痛み(解熱鎮痛薬)① | 29 | 口内炎① | | | 48 | 止瀉薬・整腸薬(後半) |
| 10 | 痛み(解熱鎮痛薬)② | 30 | 口内炎② | | | 49 | 滋養強壮薬(前半) |
| 11 | 精神神経症状① | 31 | 乗り物酔い① | | | 50 | 滋養強壮薬(後半) |
| 12 | 精神神経症状② | 32 | 乗り物酔い② | | | 51 | 眼科用薬(前半) |
| 13 | 虫さされ① | 33 | スキンケア① | | | 52 | 眼科用薬(後半) |
| 14 | 虫さされ② | 34 | スキンケア② | | | 53 | 検査薬(前半) |
| 15 | オーラルケア① | 35 | 育毛・発毛① | | | 54 | 検査薬(後半) |
| 16 | オーラルケア② | 36 | 育毛・発毛② | | | 55 | かぜ薬(前半) |
| 17 | 痔の症状① | 37 | 水虫① | | | 56 | かぜ薬(後半) |
| 18 | 痔の症状② | 38 | 水虫② | | | 57 | 女性用薬・ ハーブ医薬品(前半) |
| 19 | 咳の症状① | 39 | 爪から見える疾患① | | | 58 | 女性用薬・ ハーブ医薬品(後半) |

| □ヘルスケア実践セミナー | |
|--------------|-----------------|
| 1月 | オーラルケア対策 |
| 2月 | 水虫対策 |
| 3月 | アイケア対策 |
| 4月 | 禁煙対策 |
| 5月 | 香り・リラクゼーション対策 |
| 6月 | セルフチェックと生活習慣病対策 |
| 7月 | アンチエイジング・シルバー対策 |
| 8月 | 胃腸対策 |
| 9月 | かぜ対策 |
| 10月 | 花粉症対策 |
| 11月 | スキンケア対策 |
| 12月 | ヘアケア対策 |

※学習月の内容を学びます

○症状・部位別医薬品通信研修は、テーマごとに病理・薬理・対処法や主な薬効を学習し、情報提供のために必要なポイントを学習します。

○ヘルスケア実践セミナーは、仕事で活かせる売場づくりや販売促進方法なども含めた内容を学習します。

※通信研修は、eラーニングと郵送通信の内容は、同一です。応用講座のカリキュラムは、継続します。

2) 集合研修

| スケジュール(予定) | |
|------------|--------------------------------|
| 80分 | 1.薬事行政情報 |
| 60分 | 2.医薬品販売業に係る法規と制度 (昼食 30分) |
| 100分 | 3.専門家として知っておくべき知識① (休憩 10分) |
| 100分 | 4.専門家として知っておくべき知識② (休憩 10分) |
| 20分 | 5.確認試験 |

終了 ※昼食は各自でご対応願います。

| | |
|--------------------|-----------------------------------|
| 1.薬事行政情報 | リスク区分等の変更があった医薬品等、最新の情報について説明します。 |
| 2.医薬品販売業に係る法規と制度 | 最新の法規と制度について説明します。 |
| 3.専門家として知っておくべき知識① | 専門家として実践力をつける知識を学習します。 |
| 4.専門家として知っておくべき知識② | 専門家として実践力をつける知識を学習します。 |
| 5.確認試験 | 筆記による確認試験を行います。 |

※内容、スケジュールについては変更になる場合があります。

■申込方法

1) 通信研修

※毎月20日を受付締切とし、翌月より開始できます。随時申込みを行っております。

・通信研修は研修用ホームページ(セルメプラザ: <http://www.selme.jp>)にて実施します。

2) 集合研修

1地区50名以上の参加希望者がいた場合に開催いたします。

・受講をご希望の方は、事務局までお問い合わせ下さい。

研修内容
問い合わせ先

日本チェーンドラッグストア協会

JACDS 勤務薬剤師会

〒222-0033 神奈川県横浜市港北区新横浜 2-5-10 楓第2ビル4F

TEL:045-474-1311 FAX:045-474-2569

第30期
 (2015年10月生)
募集中

募集締切日 10月20日まで延長 ※お申込みをご希望の方は
 お問い合わせ下さい

セルフメディケーションを支える新しい認定制度

— ドラッグストアに求められている人材 —

地域生活者の健康を守る相談役として活躍できます

ヘルスケアアドバイザーの目的

わが国は本格的な少子・高齢化時代を迎え、急速に高齢者人口比率が拡大しています。それに伴い、疾病構造も大きく変化し、急性疾患から生活習慣病を中心とした慢性疾患が急増しています。ヘルスケアアドバイザーは、これらの疾病構造の変化に十分対応し、地域の生活者が健康で活力ある社会の実現と、セルフメディケーションの受け皿として貢献することを目的としています。

ヘルスケアアドバイザーは何ができるか

地域に暮らす方々の健康維持・増進のために病気や薬・栄養・食事・運動などの正しい知識を習得し、病気の予防や改善について、生活者自らが判断できるための適正なアドバイスができるようになります。

ヘルスケアアドバイザーの狙い

ヘルスケアアドバイザー認定制度は、日本チェーンドラッグストア協会の設立当初から、会員企業の従業員・販売員の資質向上と人材育成を図るために、会員各社から最も多くあがっている要望事項の一つです。ドラッグストアの役割や機能を十分活かし、ヘルスケアを担う人材育成を図り、地域生活者の健康維持・増進、および病気や医薬品、栄養、食事等の指導を通じ、ドラッグストアが地域住民からより高い信頼を得ることを狙いとしています。

| 養成方法 | 通信教育、DVD学習 |
|------|--------------------------------|
| 養成期間 | 12ヶ月 |
| 教材内容 | テキスト：6分冊 DVD：1枚 添削問題：12回 |
| 認定方法 | 学科試験 |
| 受講料 | 会員企業価格 62,640円(税込) |
| 募集締切 | 2015年10月20日 |

| 主なカリキュラム |
|----------------------|
| ヘルスケアに関する基礎知識編 |
| ・体の構造と働き ・医薬品 |
| ・栄養、食生活、運動 |
| ・病態生理 ・関係法規、制度 |
| ・自己責任とセルフメディケーション |
| ヘルスケアに関する実践知識編 |
| ・病気とヘルスケア ・薬とヘルスケア |
| ・体の症状とヘルスケア |
| ・ことごとヘルスケア |
| ・代替・補完医療 ・妊娠、出産、育児 |
| ・介護 ・応急処置 |
| ドラッグストアの応対に関する知識・技術編 |
| ・応対に関する知識 |
| ・ドラッグストアに関する基礎知識 |
| DVD |
| ・応対基本技術編 |

ヘルスケアアドバイザー
養成講座

受講・申込みの詳細については、パンフレットをご覧いただくか、各社の人事・教育部・HBCA養成講座担当者、またはヘルス・アンド・ビューティケア人材育成センターまでお問合せください。

募集締切日 2015年11月20日

高齢化社会が求める新しい認定制度

— 予防・未病改善で、健やかな生活支援 —

漢方の知識で健康づくりをサポートします

第22期生
(2015年12月生)
募集中漢方
アドバイザー

養成講座

漢方アドバイザーの目的

漢方アドバイザー認定制度は、東洋医学への関心が高まる中、漢方についての正しい知識を普及する人材を育成します。

新しい漢方の可能性について学び、一般生活者の正しくかつ効果的な漢方利用に貢献していくことを目的としています。

漢方アドバイザーは何ができるか

漢方の考え方や治療法などについて幅広く学習し、生活者の健康維持・増進、病気の予防や体質改善のアドバイスができるようになります。

また、症状別に多くの人に対応できる製剤化された漢方薬・サプリメントについてのアドバイスができるようになります。

漢方アドバイザーの狙い

予防・未病の改善を重点においている漢方の考え方は、セルフメディケーションの推進において、非常に有効と期待されています。

漢方の考え方や知識を習得し実践することは、体質改善、免疫能力の向上、健康増進や病気の予防や治療に効果をもたらします。これにより、高齢化社会が急速に進むわが国において、国民のさらなる健やかな生活を支援することを狙っています。

養成方法

通信教育、DVD学習

養成期間

10ヶ月

教材内容

テキスト: 5分冊+別冊1冊

DVD: 1巻

添削問題: 10回

認定方法

学科試験

受講料

会員企業価格

101,800円(税込)

募集締切

2015年11月20日

主なカリキュラム

漢方に関する基礎知識編

- ・ 中医薬学小史
- ・ 中医薬学基礎知識
- ・ 中医診断学概要
- ・ 中薬の基本知識(上)

漢方に関する実践知識編

- ・ 中薬の基本知識(下)
- ・ 常用中薬
- ・ 常用の方剤(上)
- ・ 常用の方剤(下)
- ・ 食物の医療・保健作用
- ・ 病気と中医弁証治療

(別冊: 一般用漢方製剤の承認基準概要)

DVD

- ・ 漢方の世界「中医薬学基礎講座」

(編集・監修: 国立北京中医薬大学)

受講・申込みの詳細については、パンフレットをご覧いただくか、各社の人事・教育部・HBCA養成講座担当者、またはヘルス・アンド・ビューティケア人材育成センターまでお問合せください。

JACDS

日本チェーンドラッグストア協会

ヘルス・アンド・ビューティケア人材育成センター

〒222-0033 神奈川県横浜市港北区新横浜2-5-10 楓第2ビル4F

Tel.045-478-5451 Fax.045-478-5461

E-mail: sec@jacds.gr.jp hp: http://www.jacds.gr.jp (日本チェーンドラッグストア協会)

E-mail: info@hbc-ctr.gr.jp hp: http://www.hbc-ctr.gr.jp (H&BC人材育成センター)

専門領域をさらに広げた人材として高く評価

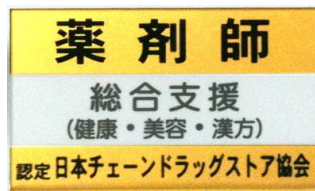
ダブルライセンス認定制度

これからのドラッグストアは、セルフメディケーションの推進のための知識や技術を習得し、生活者の生活をより健やかにするための人材が重要です。

JACDSでは、医薬品の専門家である薬剤師や登録販売者で各種アドバイザーを取得した方や、複数のアドバイザーを取得した方を、「ダブルライセンス認定者」として新しい認定名をつけ、生活者にアピールしています。

ぜひ、企業や店舗の成長に貢献する人材育成制度として、ご活用ください。

●認定者の方には新しい認定名のネームプレートを発行します（配布物1）



対象者と新しい認定名

●それぞれ取得したアドバイザーにより、専門領域の支援名をつけます

| | | |
|---------------|---|------|
| ヘルスケアアドバイザー | … | 健康支援 |
| ビューティケアアドバイザー | … | 美容支援 |
| ベビーケアアドバイザー | … | 育児支援 |
| 漢方アドバイザー | … | 漢方支援 |

(表①)

●薬剤師・登録販売者で1つのアドバイザーを取得した場合

| | 薬剤師 | 登録販売者 |
|-----------------|----------|------------|
| ヘルスケアアドバイザー取得 | 健康支援 薬剤師 | 健康支援 登録販売者 |
| ビューティケアアドバイザー取得 | 美容支援 薬剤師 | 美容支援 登録販売者 |
| ベビーケアアドバイザー取得 | 育児支援 薬剤師 | 育児支援 登録販売者 |
| 漢方アドバイザー取得 | 漢方支援 薬剤師 | 漢方支援 登録販売者 |

●薬剤師・登録販売者で複数のアドバイザーを取得した場合、アドバイザーが複数認定を受けた場合

総合支援（支援名）※1 + 資格・認定名※2

※1：支援名 → 取得したアドバイザーにより支援名をつけます。表①を参照ください。

※2：資格名・認定名 → 薬剤師、登録販売者、アドバイザー

- 例** ヘルスケアアドバイザーと漢方アドバイザーを持っている薬剤師
 総合支援（健康・漢方）薬剤師
 ビューティケアアドバイザーとベビーケアアドバイザーを持っているアドバイザー
 総合支援（美容・育児）アドバイザー

より意欲の高い専門家としてダブルライセンス取得者を広くアピール

●お客様にダブルライセンスの方をアピールするポスター（配布物2）

より専門領域を広げたダブルライセンスの方を、紹介するポスターを作成。認定者に送付しますので、店頭でお客様にアピールしていただくため活用ください。

申込・手続き方法と認定者への配布物

●現在、認定者の方で、ダブルライセンス認定の対象者

登録内容の確認のため、申込用紙に必要事項を記入の上、事務局までお申し込み下さい。
 ネームプレートとポスターを無料で発行します。（新規更新登録の場合は、更新料に含まれます）
 申込用紙は、人材育成センターのHPに掲載していますので、ダウンロードして下さい。
 または、お電話でお問い合わせください。

●認定者への配布物

- ◆ 1 : ネームプレート（横6cm×縦3.5cm） ◆ 2 : 告知用ポスター（A3サイズ）

現在、未更新者の方

●過去にアドバイザーの認定を受け、認定期間中にポイントを達成できなかった方や更新手続きを行わなかった方は、現在「未更新者」となっており、ダブルライセンスの対象となっておりません。再認定のための条件を用意しておりますので、事務局までお問い合わせください。

●以前、1つだけアドバイザーを取得されていて現在未更新の方で、ダブルライセンスを目指したい方も、同様に救済策の対象となります。

- 【救済例】 ①問題・レポートでポイント達成を目指す
 ②認定試験を受験する、他

未更新期間や認定時の状況により、有料の場合もあります。
 再認定の時は、登録費用は有料となります。

| | |
|--------------|--|
| お問合せ先 | <p>JACDS ヘルス・アンド・ビューティケア人材育成センター 〒222-0033 横浜市港北区新横浜2-5-10 楓第2ビル4階 TEL. 045-478-5451 FAX.045-478-5461 e-mail info@hbc-ctr.gr.jp H&BC 人材育成センター HP (http://www.hbc-ctr.gr.jp) E-mail info@hbc-ctr.gr.jp</p> |
|--------------|--|

2015年4月健康食品機能性表示制度スタート
健康食品（健康食品・一般食品）10兆円産業を実現する

健康食品市場創造研究会

わが国唯一の小売店舗連携の研究会

— 発足のご案内と会員募集 —

「健康食品市場創造研究会」の特徴

■小売業（スーパーマーケット、ドラッグストア）連携の唯一の研究会

米国でもそうであったように、健康食品、介護食品の新しいマーケット創造は、リアル店舗によって実現します。スーパーマーケット、ドラッグストアの企業や団体が参画した唯一の研究会です。

■国が食品の新産業創出戦略策定

国は、「健康寿命延伸産業の育成」（日本再興戦略）に基づき、機能性を持つ農林水産物を含めた、健康食品、一般食品・介護食品の新産業を育成するための、民間主導による新市場形成促進策を打ち出しました。

■小売業連携で、メーカー、卸、サポート企業が協働し健康食品市場を拡大する

リアル店舗で行われる新しい商品構成、販売方法、情報提供方法を構築し、それに適したメーカーや卸企業の商品開発や情報提供、チャンネル政策を行うことが極めて重要になります。

■健康食品（健康食品・一般食品）の新しい10兆円マーケット創造を実現する

わが国が進める「健康寿命延伸」を実現させるため、2015年4月より健康食品や一般食品の機能性表示が可能となる。10兆円の新しいマーケットが創造されると期待されています。

■健康食品・介護食品を市場拡大させ、製・配・販各社の新たな成長を実現する

マーケット創造を実現し、これに参画したスーパーマーケット、ドラッグストア、メーカー、卸（ベンダー）、サポート企業の成長につなげます。介護食品市場の拡大策もこの研究会で行います。

■取引する全ての製・配・販企業にボーダーレスなマーケットチャンスを実現する

この市場創造は、ドラッグストアやスーパーマーケット、関係するメーカー、卸（ベンダー）、サポート企業だけでなく、これらと取引する全ての企業のマーケットチャンスとなります。

**製・配・販が連携した10兆円マーケット創造に、
全てのドラッグストア、スーパーマーケット企業
および取引する全てのメーカー、卸、サポート企業は、ぜひご参加ください。**

主催

健康食品市場創造研究会

（運営責任者 宗像 守 / 運営協力事務局 (株)日本リテイル研究所)

特別協力

一般社団法人 新日本スーパーマーケット協会 / 日本チェーンドラッグストア協会

協力

ドラッグストアMD研究会 / 一般社団法人 日本薬業研修センター / 株式会社 日本リテイル研究所

健康食品・一般食品、介護食品の新しいマーケットを創造し 健康食品・健康食材、在宅介護・高齢者食品 トータル10兆円産業化を実現する

2015年4月より 健康食品機能性表示制度がスタート

「食品の機能性表示」を国策で実施

- 国は高齢社会に「健康寿命延伸とセルフメディケーションの推進」を図るため、食品の機能性を活用した「健康食品機能性表示制度」を、2015年4月より実施する。
- これまでトクホと栄養機能食品以外の食品には、機能を表示することが不可だったが、今後は食品の持つ健康に良い機能性を、メーカー責任で表示が可能。

すべての食品に機能性表示が可能

- 機能性表示ができる食品の範囲は、薬剤の形状をしたサプリメントだけでなく、加工食品や生鮮食品にいたるまで、全ての食品に機能性を表示することが可能。

わが国でも健康食品・一般食品 10兆円マーケット創造を実現

- わが国においても、この新しい表示制度の導入により、10兆円規模の新しい巨大な食品マーケット（健康食品、一般食品）が創造されると考えられる。

市場創造拡大には、リアルな店舗が不可欠

- 新マーケットの創造や健康食品マーケットの拡大には、米国と同じくリアル店舗や小売企業の参加が不可欠。スーパーマーケットとドラッグストアがその主役に。
- また、米国のDSHEA同様の表示制度が日本において行われると、TPP加盟国の貿易自由化により、日本の優れた健康食品を大量に輸出することが可能となる。

アメリカにおけるDSHEA法の導入と 巨大な食品マーケットの創造

米国の同制度導入で、実店舗によるマーケット拡大を実現

- 米国では、日本で導入されるものと同様の制度（DSHEA法）が94年より導入され、健康食品（ダイエタリーサプリメント）のマーケットは4～5倍に拡大した。
- 米国でこのDSHEA法が導入される前は、無店舗販売が圧倒的に健康食品の販売を行っていたが、同法導入後は70%が実店舗の販売となった。実店舗によりマーケット拡大が実現したのである。

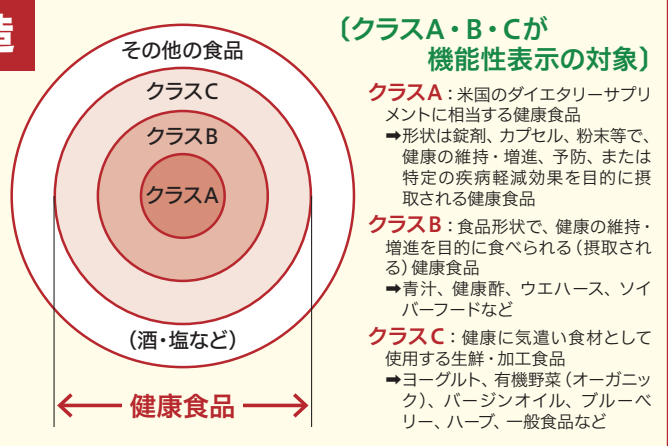
同制度導入でSM業界の新しい成長を創出

- この影響を受けて、一般食品に健康に良い食材（加工食品や生鮮食品）への新しいニーズが急拡大し、10兆円近い新しい一般食品マーケットが創造された。
- この米国民の健康に対する関心の高まりにより、ウォルマートのディスカウントに翻弄される米国SM業界の中で、「健康」をコンセプトとしたホールフーズやトレーダージョーズ、スプラウツなど多くのヘルシーSMが急成長したといわれている。



健康食品の3分類とマーケットの創造

- 「健康に関する食品」は、医薬品の形状をしているダイエタリーサプリメント（クラスA）、健康機能を期待して飲食するヘルスフード（食品・クラスB）、特に健康に良い成分が含まれているヘルシーフード（食材・クラスC）の3分類に分けることができる。
- 米国ではクラスA、B、Cいずれも巨大マーケットが創造され、わが国においてもクラスA、B、Cのトータルで、10兆円前後のマーケット創造が期待されている。
- 日本の健康食品機能性表示による、クラス（分野）別マーケット創造の可能性は、クラスAが2.5～3兆円、クラスBが1.5～2兆円、クラスCが4～5兆円、そして輸出が2兆円の巨大マーケットが創り出されるものと期待されている。



小売にとって 『健康食品を制するもの、小売業態を制す』
メーカー・卸にとって 『小売業態を制するもの、健康食品を制す』

※健康食品=クラスA・B・Cのいずれか 小売業態=ドラッグストア・スーパーマーケットのいずれか

健康食品(クラスA、クラスB、クラスC)と在宅介護食品における 健康・介護に寄与する食品マーケットを創造し、 製・配・販の新たな成長を実現する

安さや商品の差別化による競争力強化策では 総マーケット減少は止められない

総需要の減少と各社の競争力強化策

- 少子化、高齢化により既存の食品や医薬品のコモディティマーケットは確実に減少する。これまでと同じものを同じように販売しても、やがて経営は行き詰まる。
- SM企業の多くは、食材の品質やメニュー、ディスカウントに関心が高く、DgS企業の多くは、シェアの低い調剤や食品のマーケット奪取に関心が高いのが現状。
- 自由競争の中において他社や他業態にあるマーケットおよび売上げを、自社や自店が奪う戦術を行うことは、それぞれの各社の自由であり、当然の行為でもある。
- 人口増加による需要拡大の時や普及率の低いカテゴリにおいては、こうした競争戦術を行うと購入率や普及率が高まり、そのマーケットは拡大される。

競争策だけでは、業界の発展はない

- しかし、今日のような総需要の減少の時には、既に普及率の高い食品や医薬品カテゴリ分野において、こうした競争を行うだけではマーケット縮小の一途を辿るだけで拡大することはない。
- 同業態同士の熾烈な戦いにだけ終始すると、他業態の高い利便性や大手資本小売業の圧倒的な仕入力により、大きなマーケットが奪われることになる。
- 競争力強化だけでは業界マーケットは縮小し、SMやDgSの継続的な発展は難しくなる。当然この影響は、取引するメーカー、卸企業も大きく受けることになる。

国も食品の新産業創出に向けて 全面的にバックアップ

健康食品の新産業創出に国がバックアップ

- 2014年5月に成立した「健康・医療戦略推進法」に基づく新「健康・医療戦略」では、「健康食品・介護食品・農林水産物等」をわが国の新たな産業の創出分野として明記し、機能性を持つ食品の普及・拡大に国を挙げてバックアップする方針を打ち出している。
- 産業界も、この流れを受け新マーケットを創造する、今が絶好の機会といえる。

在宅介護・高齢者食品のマーケット拡大策も取り扱う

- 農林水産省は、国が進めている施設介護から在宅介護へのシフトに向けて、在宅における介護食品の選び方を2014年11月に発表し、市場拡大に力を入れている。
- この施策により、現在150億円の在宅介護食(施設介護食は1000億円)が、今後は7000億円から1兆円市場に拡大されると予測。さらに介護食品の輸出も極めて有望。
- 経産省や農水省、厚労省などの指導を得て、ドラッグストア、スーパーマーケットが在宅介護食マーケットにどう対応しマーケット拡大を行うか、この研究会で取り扱い明らかにする。

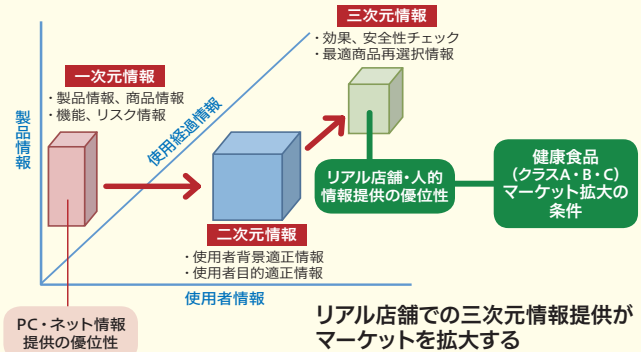
マーケット創造・拡大には リアル店舗の主体的参加が条件

リアル店舗の新しい販売方法がマーケットを拡大させる

- 米国でマーケット拡大を実現したのは、一人ひとりに合った商品選びのため、リアル店舗での情報提供を行ったことであった。わが国でもリアル店舗の主体的参加と情報提供が不可欠。
- 健康食品マーケット拡大には、リアル店舗が主体となった業界標準商品体系の構築、これに基づいた商品開発、販売方法の開発、業界をあげた製・配・販の連携が必要である。

一人ひとりに合った「三次元情報」を開発し提供

- 特に、重要になるのが店舗の販売者より提供される「三次元情報」である。期待される巨大マーケットの創造には、この一人ひとりに合った「三次元情報」の提供が必要である。
- 「三次元情報システム」およびこの情報活用に関する「販売担当者養成研修(eラーニング)」を会員企業(後援団体会員企業含む)に提供する。(会員に無料または低料金での提供を予定)



業界が連携し一丸となった取り組み 「新しいカテゴリーに新しいマーケットが創造される」

新しいカテゴリーを創造し、巨大マーケットを創出する

- 限界普及率にあるカテゴリーにおいては、いくら安売りをしても消費数量が増えたり、総マーケットが拡大することはない。
- マーケット拡大には、単価のアップ策か新しいカテゴリー(生活、買い物、価値)を作り出すかになる。「健康食品機能性表示」および「在宅介護食品への取り組み」は、まさに新しいカテゴリーの創造であり、ここに新しいマーケットが創出されるのである。
- SM業界にとっては、「健康な食生活」の新しいカテゴリー、DgS業界にとっては、「健康維持・予防生活」の新しいカテゴリーの創造となり、どちらにも巨大マーケットが創出されると考えられる。

超高齢社会に寄与し、業界各社の成長を図る

- SM業界とDgS業界の「新カテゴリーづくり」に共通するのは、国策の「健康寿命延伸」に基づく「セルフメディケーションの推進」への対応であり、社会的要請の実現なのである。
- 市場では競争関係にある、SM業界とDgS業界が連携するのは、それぞれの業界が力をあわせ巨大な「新しいカテゴリーの新マーケット創造」を実現させ、それぞれの会員各社の継続的成長を図っていただく環境づくりを行うために必要なことなのである。

現在ライバルである業界や企業同士が力を合わせ、
新しいマーケットを創造し共に成長する環境をつくるのが、
この「健康食品市場創造研究会」なのです。

『健康食品市場創造研究会』の概要と入会のご案内

(運営責任者 宗像 守 / 運営協力事務局 (株)日本リテイル研究所)

■ 健康食品市場創造研究会の目的

1. 健康食品(クラスA・B・C)のマーケット創造を図り10兆円産業化を実現する
2. 小売店舗の効果的な健康食品販賣体制をつくり、マーケット拡大を実現する
3. 製造メーカーにおいて、流通・店舗との連動を円滑にしかつ効果的な商品開発を図る
4. 効果的な健康食品・介護食品マーケットの育成と販賣強化を図る製・配・販連携体制を確立する
5. 製・配・販の発展を通じて、我が国のセルフメディケーション推進に寄与する

■ 本研究会の特徴

- この「健康食品市場創造研究会」は、リアル店舗が主体的に参加しメーカー・卸企業と連携した、健康食品マーケットを創造する唯一の健康食品研究会である。
- 各分野の専門家により、健康に寄与する食品全般(クラスA・B・C)の業界標準商品体系、商品開発、商品構成、販賣方法、情報提供システム、販賣者養成の研究を行う。
- 健康食品マーケットを創造するリアル店舗の業務および手順、これにしっかり対応するための商品開発および情報提供内容、効果的な製・配・販の連携を会員に提供する。
- 在宅介護食品・高齢者食品のマーケット拡大のための商品開発、販賣方法、情報提供方法の研究を行い、その研究内容と効果的な製・配・販の連携を会員に提供する。
- 日本チェーンドラッグストア協会、(社)新日本スーパーマーケット協会の正会員に、経産省および農水省、厚労省などの指導を得て構築した「情報提供システムの配信」と「販賣者システム活用研修(eラーニング)」を提供する。(会員に無料または低料金での提供を予定)

■ 本研究会の活動内容

1. 業界標準商品体系、商品開発、店舗販賣、情報提供、制度運用、その他の実施内容に関する研究を行う
2. 日本を代表する研究家を集結し、実施内容およびマーケット拡大の研究を行う
3. 分かりやすく、実行しやすい内容について、専門家による会員対象セミナーを実施する
4. 健康食品の開発や販賣のリスク軽減策などの、専門家による相談やサポートを行う
5. その他、会員要望に対応した活動とサポートを実施する

■ 専門家による研究テーマおよび会員サポート内容

1. 業界標準商品体系の研究—これに基づいて商品開発および販賣方法が連動
2. 商品体系に基づく商品開発の研究—エビデンスを表示、消費者庁届出、開発プロセスが明らかに
3. 商品体系に基づく商品政策、商品構成の研究—店舗における新しい商品構成が明らかに
4. 棚割り、プレゼンテーション、販賣促進の研究—店舗における販賣方法が明らかに
5. 販賣方法および販賣情報提供の研究—三次元情報提供のシステム化
6. 医薬品資格者および販賣員の販賣研修の研究—e-ラーニングによるマニュアルの修得
7. 法務相談対応の研究—法律的な問題と解決への対応
8. 健康被害救済制度の研究—製造メーカー、卸、小売店舗のリスク軽減策を図る

■ 定例研究セミナーの開催予定

分かりやすく、実行しやすい内容の専門家による会員対象セミナーを下記の予定で実施

◇上期(1月～6月):定例研究セミナー

- | | | |
|-----|----------------------------|------------|
| 第1回 | 健康食品市場拡大および育成、業界標準商品体系 | (2014年12月) |
| 第2回 | 健康食品の流通チャンネル政策、商品開発 | (2015年1月) |
| 第3回 | 商品政策および商品構成、商品陳列および棚割り | (2015年2月) |
| 第4回 | プレゼンテーションおよび販賣促進、仕入および利益計画 | (2015年3月) |
| 第5回 | 三次元情報提供と情報提供システム、販賣者育成と研修 | (2015年4月) |
| 第6回 | 法的対応とリスク軽減策、総括 | (2015年5月) |

◇下期定例研究セミナーは上期セミナー状況や実施状況より、セミナー内容と回数を決定し実施

■ 研究会の運営

1. 会員制 本研究会は会員制。
2. 運営方法 会員の年会費によって、専門家の研究活動、情報提供システム配信、販賣者養成、テーマ別セミナー、会員サポート、ロビー活動などを行う。
3. 期間 1月～12月(1年間)※1年ごとの更新制。途中入会も受け付け可能。
4. 会員対象 健康食品(クラスA・B・C)に携わるすべての小売企業、メーカー、バンダー、ストアサポートの全ての企業が対象。
5. 事務局運営 日本リテイル研究所が全面的にバックアップして運営する。

■ 会費および入会方法

1. 年会費 1社 120,000円(税込) 一括払い ※製・配・販同額
◇定例セミナーに加え、テーマ別研究の参加、各種セミナー受講、出張セミナー、問い合わせ・相談、その他などが受けられる。
2. 入会(申し込み)方法
◇入会申込用紙に記入しFAXまたはホームページよりお申し込み下さい。
◇定例セミナー・参加者2名を登録し、継続的、体系的に習得していただく。(参加者の変更は可能。会員で3名以上のセミナー受講は、お一人2万円(12回分)で受講可能。参加者登録が必要)
3. 入金方法…年会費は下記口座にお振込み下さい。
銀行:みずほ銀行 新横浜支店
口座名義:健康食品市場創造研究会 口座番号:(普通)1664764

お問い合わせ先

健康食品市場創造研究会 事務局 担当:小林・森本

〒222-0033 神奈川県横浜市港北区新横浜2-5-10 楓第2ビル4階

TEL:045-474-2521 (NRKグループ・日本リテイル研究所) FAX:045-474-2520

Mail=kenshoku@jahi.jp URL=http://www.jahi.jp

FAX:045-474-2520 (ホームページからの申し込みも可能です)

健康食品市場創造研究会 入会申込書

■「健康食品市場創造研究会」に入会致します。

該当区分に○印をして下さい。

年会費 : 1社12万円(税込)一括払い※製・配・販同額
(1年間 1月～12月末日まで)

| | | | |
|-----|------|---|------------|
| 小売業 | メーカー | 卸 | ストアパートナー、他 |
| | | | |

※途中入会も可能です(詳細は事務局にお問い合わせ下さい)

参加登録 : セミナー参加者2名を登録(参加費は不要)

※3名以上のセミナー受講は、1名様2万円(12回分)で受講可能。(参加者登録が必要)

入金方法 : 年会費は下記口座にお振込みください

銀行口座:みずほ銀行 新横浜支店 普)1664764

口座名義:健康食品市場創造研究会 (カナ:ケンコウシヨクヒンシジヨウソウゾウケンキュウカイ)

■基本情報

申込日 年 月 日

| | | | |
|-------------|------|------|--|
| (カナ) 企業名 | | | |
| 代表 | 役職 | | |
| | 氏名カナ | | |
| | 氏名 | | |
| 連絡担当 | 役職 | | |
| | 氏名カナ | | |
| | 氏名 | | |
| 住所 | 郵便番号 | 都道府県 | |
| | 住所 | | |
| TEL | | FAX | |
| メールアドレス | | | |

■定例セミナーの参加者登録合計人数 → 名

※セミナー参加が3名以上になる場合は、年会費に1名様2万円(税込)を加えてお振込みください。

■定例セミナーの参加者登録情報(2名まで記入可)※3名以上の場合は、コピーしてご記入ください。

| | | | | | |
|---|-------|--|---|-------|--|
| 1 | 部署・役職 | | 2 | 部署・役職 | |
| | 氏名カナ | | | 氏名カナ | |
| | 氏名 | | | 氏名 | |

■事務局入力欄

| | | | |
|-----|-----|-----|-----|
| No. | 受付日 | 担当印 | その他 |
| | | | |

【問い合わせ・連絡先】

健康食品市場創造研究会 事務局 担当; 小林・森本

〒222-0033 神奈川県横浜市港北区新横浜2-5-10 楓第2ビル4階

TEL: 045-474-2521 (NRKグループ・日本リテイル研究所) Mail: kenshoku@jahi.jp URL: http://www.jahi.jp

日本チェーンドラッグストア協会 「薬剤師賠償責任保険」について

当団体保険制度の特色

本制度は当協会正会員（従業員・使用人を含む）、正会員企業に勤務する薬剤師及び登録販売者の方が、ドラッグストア特有の次の事故等により、お客様の身体に障害を与えたり、お客様の持ち物を壊して法律上の損害賠償責任を負った場合に保険金をお支払いします。

また、本保険制度は契約者を日本チェーンドラッグストア協会、被保険者を各正会員とする団体契約のため、加入者数により団体割引が適用されるのが特長です。

■薬剤師業務に関する事故

- 医薬品等の販売に起因する賠償事故
- 調剤業務に起因する賠償事故

■店舗等の施設に関する事故

- 店舗等施設の構造上の欠陥や管理の不備に起因する賠償事故
【薬局および店舗販売業契約のみ対象】
- 店舗等施設において行う薬剤師業務以外の仕事の遂行に起因する賠償事故

■人格権侵害に関する事故

- 不当な身体の拘束等による名誉毀損やプライバシーの侵害による賠償事故

ご加入にあたって

◆ご加入いただける方

- 日本チェーンドラッグストア協会の正会員のみ
 - ・契約者：日本チェーンドラッグストア協会
 - ・被保険者（補償の対象となる方）：会員各社（使用人を含む）
および勤務する薬剤師・登録販売者（各々契約が必要）

◆保険期間

- 平成27年2月15日午後4時から平成28年2月15日午後4時まで

◆保険適用地域

- 日本国内のみ

補償内容と保険料

【薬局および店舗販売業契約】

1店舗あたり年間保険料

| 区分 | | 支払限度額 | | | 免責金額 |
|--------|----|--|---------|-------|------|
| | | 1名 | 1事故 | 保険期間中 | |
| 業務危険 | | | 1億円 | 3億円 | 3万円 |
| 施設危険 | 対人 | 5,000万円 | 5,000万円 | | 3万円 |
| | 対物 | | 5,000万円 | | 3万円 |
| 人格権侵害 | | 業務危険:1事故1億円 保険期間中3億円 免責金額3万円 施設危険:1名5,000万円 1事故5,000万円 免責金額3万円 ※業務危険の支払限度額または施設危険の対人賠償支払限度額と共有となります。 | | | |
| 保険料(注) | | 3,460円 | | | |

【勤務薬剤師・勤務登録販売者契約】

1名あたりの年間保険料

| 区分 | | | Aタイプ | Bタイプ | Cタイプ |
|--------|-------|-------|---------------------------|---------------|---------------|
| 業務危険 | 支払限度額 | 1事故 | 1,000万円 | 3,000万円 | 1億円 |
| | | 保険期間中 | 3,000万円 | 9,000万円 | 3億円 |
| | 免責金額 | | 0円 | 0円 | 0円 |
| 人格権侵害 | | | ※各タイプの業務危険の支払限度額と共有となります。 | | |
| 保険料(注) | | | 1,260円 | 1,420円 | 1,610円 |

中途加入手続き

◆毎月25日締切り、翌月15日からの加入となります。

◆加入依頼書の送付先：

〒222-0033 横浜市港北区新横浜2-5-10 楓第2ビル4F

日本チェーンドラッグストア協会事務局（薬剤師賠償責任保険担当）

◆保険料を下記口座へお振込みください。

振込先：(銀行名・支店名) 三井住友銀行 新横浜支店

(口座番号) 普通口座 0406415

(口座名義) 日本チェーンドラッグストア協会

【中途加入保険料表】平成27年

■ 薬局および店舗販売業契約(1店舗あたり保険料)

<補償内容>

業務危険:1事故1億 保険期間中3億 免責3万

施設危険:対人1名5,000万 1事故5,000万 免責3万/対物1事故5,000万 免責3万

※人格権侵害の支払限度額、免責金額は、基本契約(業務危険・施設危険)と同一

<年間保険料>

3,460円

| 加入締切日 | 保険開始日 | 加入月数 (ヶ月) | 保険料(円) |
|-----------|--------|--------------|--------|
| 2月25日(水) | 3月15日 | 11 | 3,170 |
| 3月25日(水) | 4月15日 | 10 | 2,890 |
| 4月27日(月) | 5月15日 | 9 | 2,600 |
| 5月25日(月) | 6月15日 | 8 | 2,300 |
| 6月25日(木) | 7月15日 | 7 | 2,010 |
| 7月27日(月) | 8月15日 | 6 | 1,740 |
| 8月25日(火) | 9月15日 | 5 | 1,450 |
| 9月25日(金) | 10月15日 | 4 | 1,160 |
| 10月26日(月) | 11月15日 | 3 | 870 |
| 11月25日(水) | 12月15日 | 2 | 580 |
| 12月25日(金) | 1月15日 | 1 | 290 |

■ 勤務薬剤師・勤務登録販売者契約(1名あたり保険料)

<補償内容>

Aタイプ:業務危険1事故1,000万円 期間中3,000万円 免責0

Bタイプ:業務危険1事故3,000万円 期間中9,000万円 免責0

Cタイプ:業務危険1事故1億 期間中3億 免責0

※人格権侵害の支払限度額、免責金額は、基本契約と同一

<年間保険料>

Aタイプ:1,260円

Bタイプ:1,420円

Cタイプ:1,610円

| 加入締切日 | 保険開始日 | 加入月数 (ヶ月) | 保険料(円) | | |
|-----------|--------|--------------|--------|-------|-------|
| | | | Aタイプ | Bタイプ | Cタイプ |
| 2月25日(水) | 3月15日 | 11 | 1,160 | 1,300 | 1,480 |
| 3月25日(水) | 4月15日 | 10 | 1,050 | 1,180 | 1,340 |
| 4月27日(月) | 5月15日 | 9 | 950 | 1,070 | 1,210 |
| 5月25日(月) | 6月15日 | 8 | 840 | 950 | 1,070 |
| 6月25日(木) | 7月15日 | 7 | 740 | 830 | 940 |
| 7月27日(月) | 8月15日 | 6 | 630 | 710 | 810 |
| 8月25日(火) | 9月15日 | 5 | 530 | 590 | 670 |
| 9月25日(金) | 10月15日 | 4 | 420 | 470 | 540 |
| 10月26日(月) | 11月15日 | 3 | 320 | 360 | 400 |
| 11月25日(水) | 12月15日 | 2 | 210 | 240 | 270 |
| 12月25日(金) | 1月15日 | 1 | 110 | 120 | 130 |

「笑顔」は子供たちの 生きていく「チカラ」



現在、日本では
約20万人の
子どもたちが
難病と
たたかっています。

「そらぶちキッズキャンプ」では、
病気とたたかう子どもたちのために特
別に配慮された常設のキャンプ場を北海
道の大自然の中に創ろうとしています。
病気の子どもたちやその家族が、自然の中
で楽しいときを過ごし、「生きるちから」を
得ることができる場所を提供します。
子供たちの夢のキャンプを実現するた
めには、皆様の支援が必要です。



難病の子どものための診療所付自然体験施設

そらぶちキッズキャンプ

公益財団法人 そらぶちキッズキャンプ



〒079-0461 北海道滝川市江部乙町丸加高原 4264-1
TEL 0125-75-3200 FAX 0125-75-3211

<http://www.solaputi.jp/>

日本チェーンドラッグストア協会



〒222-0033 神奈川県横浜市港北区新横浜 2-5-10 楓第二ビル 4 階
TEL 045-474-1311 FAX 045-474-2569

<http://www.jacds.gr.jp/>

募金に
ご協力
ください



日本チェーンドラッグストア協会はそらぶちキッズキャンプを応援しています

平成27年9月14日

日本チェーンドラッグストア協会
会員企業様 各位

「平成27年台風18号等大雨災害被災地支援募金」

参加協力のご案内

日本チェーンドラッグストア協会
防犯・有事委員会
委員長 石田 岳彦

拝啓 貴社ますますご清祥のこととお喜び申し上げます。

平素はJACDSの活動にご理解とご協力を賜り、御礼申し上げます。

さて、防犯・有事委員会ではJACDS会員企業様に「平成27年台風18号等大雨災害被災地支援募金」参加協力に関し、下記のとおりご案内いたします。

正会員企業の皆様へは店舗での募金活動をお願いしております。

賛助会員の皆様におかれましても、すでに募金活動を計画・実施されている企業様も多数あるかと思っておりますが、募金活動を通じ被災者に皆様のあたたかい善意を届けたいと考えました。

何卒、ご協力のほどお願いいたします。

敬具

【要旨】

台風18号に伴う大雨により、平成27年9月9日から11日にかけて、関東・東北地方の広い範囲で人的・物的被害が発生しました。9月12日の時点で、茨城県、栃木県、宮城県の26市町村に対して災害救助法が適用されています。

この災害に対し、日本チェーンドラッグストア協会の会員企業様におかれましては、是非とも、募金活動を個々で実施していただきたいと思っております。日本チェーンドラッグストア協会としましては募金額を集計し、お客様にご報告したいと考えております。

つきましては、募金活動の期間、方法、送金の手続きなどは、次の要領でお願いいたします。

記

1. 募金活動期間 即日～平成27年10月30日（金）

2. 募金活動の方法

- 1) 募金活動への参加は自由です。ポスターの掲示、ルールなどは各社でご検討下さい。
- 2) ご参考としてJACDS作成のポスター（ドラッグストア店頭掲示用）データを、本案内と合わせて送付いたします。こちらはホームページにも掲示いたします。
- 3) 各社での募金とりまとめ、社員の皆様への募金活動への協力をお願いいたします。

3. 募金の送金について

1) 送金先のご案内

(1) 日本チェーンドラッグストア協会へ送金の場合

- ①送金方法 銀行振込
- ②口座名義 日本チェーンドラッグストア協会
- ③口座番号 三井住友銀行／新横浜支店（普）0622562
- ④振込手数料 振込手数料は募金金額より差し引いてお振込みください。
差額分は協会に補填し募金させていただきます。

(2) 日本赤十字社へ送金の場合

ア) 郵便振替 現在開設手続き中です。

イ) 銀行振込

- ・三井住友銀行 すすらん支店 普通 2787520
 - ・三菱東京UFJ銀行 やまびこ支店 普通 2105515
 - ・みずほ銀行 クヌギ支店 普通 0620286
- 口座名義（共通） 日本赤十字社

※詳細は日本赤十字社のホームページ「平成27年台風第18号等大雨災害義援金」で確認可能です。

URL:<http://www.jrc.or.jp/contribute/help/2718/>

(3) その他へ送金の場合

新聞社、放送局などの情報機関や、その他の団体等への募金でも結構です。

2) 募金送金後の手続き

各企業で、日本赤十字社、日本ユニセフ協会、日本チェーンドラッグストア協会、その他へ郵便振替または銀行振込を行った後、必ず、送金記録（振替用紙・振込用紙の控えなど）をコピーし協会事務局へFAXまたは郵送でお送りください。

ご多忙の所恐縮ですが、平成27年11月13日（金）までをお願いいたします。

4. 募金活動の報告について

1) 募金金額の集計

各企業からFAXまたは郵送で送られてきた送金記録をもとに、募金金額を集計します。

2) 募金金額の報告

募金金額をまとめ、事務連絡および、協会のホームページ上にて発表いたします。
店頭に掲示板等を通じ、お客さまに報告して下さるようお願いいたします。

以上、ご協力・ご参加をお願いいたします。

不明な点がございましたら、協会事務局までご連絡ください。

以上

JACDS 日本チェーンドラッグストア協会

防犯・有事委員会事務局 植栗・山田

〒222-0033 神奈川県横浜市港北区新横浜2-5-10 楓第2ビル4階

TEL. 045-474-1311 FAX. 045-474-2569 <http://www.jacds.gr.jp> sec@jacds.gr.jp

平成 27 年台風 18 号等 大雨災害

被災地支援募金のお願い

台風 18 号に伴う大雨により、平成27年9月9日から11日にかけて、関東・東北地方の広い範囲で人的・物的被害が発生しました。

日本チェーンドラッグストア協会では、「平成 27 年台風 18 号等大雨災害」被災者のために、支援募金を受付けております。

皆様の暖かいご支援を心よりお願い申し上げます。

募金受付期間：平成 27 年 10 月 30 日まで

※皆様からの支援募金は日本赤十字社を通じて、被災地に届けられます。（詳しくは、お店の販売員におたずねください）

JACDS 日本チェーンドラッグストア協会

店舗名

行政・団体からのお知らせ

次ページ以降に各項目の該当資料を収載しています。

【経済産業省】

1. 平成28年経済センサスー活動調査の実施について

—経済産業省大臣官房審議官 総務省統計局(8月21日)

来年6月の本調査の前に、本年9月中旬ごろ、事前確認があります。ご協力のほど、お願い申し上げます。
総務省統計局「経済センサス総合ガイド」は以下の URL より確認できます。

<http://www.stat.go.jp/data/e-census/guide/index.htm>

【資料:後頁1ページ分あり】

2. 高濃度PCB廃棄物・機器等の処理対策に関する環境省等の動きの周知依頼について

—経済産業省流通政策課(9月9日)

昨年、PCB特措法ができて、PCB廃棄物処理基本計画が改定され、平成37年度までに処理を完了することになりましたが、処理の状況は遅々として進まない状況だそうです。関連資料をご覧いただき、何かご意見がありましたら、協会事務局にお送り下さい。よろしくお願い申し上げます。

【資料:後頁9ページ分あり】

3. ドラッグストア販売統計月報について

—経済産業省(6月分)

昨年1月から始まりましたドラッグストア販売統計月報(確定版)の本年6月分がアップされていますので、お知らせします。1月～6月分の結果についても掲載されています。対象となっている企業様には、販売等のデータ提供をよろしくお願い申し上げます。

【資料:後頁12ページ分あり】

【農林水産省】

4. 農林水産分野における個人情報保護に関するガイドラインの全部改正についての関係団体等への周知について

—農林水産省食料産業局(7月30日)

日本年金機構における不正アクセスによる大量の個人情報の漏えいにより、ガイドラインが見直されました。該当分野のある企業様には目を通していただきますようお願いいたします。
詳細は以下の URL より確認できます。

http://www.maff.go.jp/j/kanbo/joho/kozin_zyoho/pdf/27m01_guide.pdf

【資料:後頁1ページ分あり】

5. 農林水産関係事業者の取扱う個人情報に係る法違反又は法違反のおそれが発覚した場合の対応要領の一部改正について

—農林水産省食料産業局(7月30日)

該当分野のある企業様は目を通していただきますようお願いいたします。詳細は以下の URL より確認できます。

http://www.maff.go.jp/j/kanbo/joho/kozin_zyoho/pdf/m04_ghan.pdf

【資料:後頁1ページ分あり】

6. 動物用医薬品等取締規則の一部を改正する省令の施行等について

—農林水産省消費・安全局長(8月14日)

これまで規定されていた動物医薬品登録販売者試験が廃止されました。これまでも規定はあるものの、ほとんどが厚労省における“人の医薬品登録販売者”試験であったそうです。大勢には影響ないと思います。

【資料:後頁1ページ分あり】

【その他】

7. 要指導医薬品として指定された医薬品について

—岐阜県健康福祉部(8月6日)

ロキソプロフェンナトリウムを有効成分とする医薬品が、要指導医薬品に指定されました。

資料中に記載されている、医薬品の販売制度ホームページは以下の URL より確認できます。

<http://www.mhlw.go.jp/bunya/iyakuhin/ippanyou/newyoushidou.html>

【資料:後頁3ページ分あり】

8. 生活関連施設の安全確保の留意点の一部変更について

—岐阜県健康福祉部(8月6日)

消防庁国民保護・防災部防災課国民保護室長から全国の国民保護主管部局長に通知された内容です。目を通していただくようお願いいたします。詳細は以下の URL より確認できます。

<http://www.pref.fukushima.lg.jp/uploaded/attachment/124586.pdf>

【資料:後頁2ページ分あり】

9. 「登録マーク」付き製品のお取り扱いについてのお願い

—生活害虫防除剤協議会(8月吉日)

厚生労働省指導に基づき、協議会で定めた「登録マーク」は、法の外にある、不快害虫用殺虫剤と衣類用防虫剤に付けられ、消費者に安心して使用していただける製品の証明だそうです。この「登録マーク」の付いた製品を販売いただきたい旨の周知を依頼されました。詳細は以下の URL より確認できます。

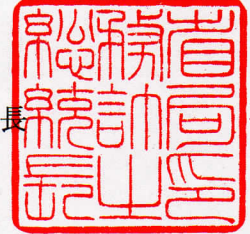
<http://www.seibokyo.com/sg/index.html>

【資料:後頁2ページ分あり】

総 統 経 第 9 3 号
2 0 1 5 0 7 2 2 統 局 第 1 号
平 成 2 7 年 8 月 2 1 日

各 位

総 務 省 統 計 局 長



経 済 産 業 省 大 臣 官 房 審 議 官
調 査 統 計 グ ル ー プ 長



平成28年経済センサス - 活動調査の実施について (依頼)

日頃より政府が実施する各種統計調査に御理解を賜り、厚く御礼申し上げます。

この度、総務省・経済産業省では、平成28年6月に全ての事業所・企業を対象とした「平成28年経済センサス - 活動調査」を実施いたします。

平成28年6月の実施に先立ち、調査の前年である平成27年9月中旬頃に、支所等を有する企業本社の方々に対して、調査の円滑な実施のため、企業傘下の支所等の事業内容などを確認する「企業構造の事前確認」を行います。

つきましては、貴団体が発行される機関誌（紙）への記事、広告の掲載を通じまして、傘下の方々へ御周知いただきますようお願い申し上げます。

なお、経済センサス - 活動調査は、我が国における産業構造を包括的に捉え、実態を明らかにすることを目的とする政府の重要な調査であり、統計法（平成19年法律第53号）に基づいた報告義務のある調査（基幹統計調査）として平成24年2月に1回目を実施し、今回は2回目の調査となります。

その調査結果は、地方税法（昭和25年法律第226号）に基づく地方消費税の清算の際に利用される他、国及び地方公共団体における各種政策の立案、実施のための基礎資料としての利活用や、経営の参考資料として事業者の方々にも広く活用していただいております。

調査の趣旨・必要性、「企業構造の事前確認」の実施について御理解・御協力いただきますようお願い申し上げます。

問い合わせ先
経済産業省大臣官房調査統計グループ構造統計室
電話：03-3501-6606（直通）

高濃度 PCB 廃棄物・機器の処理対策について

<配付資料一覧>

1. 高濃度 PCB 廃棄物・機器の処理対策に係る環境省の動向等について
2. 第 14 回 PCB 廃棄物適正処理推進に関する検討委員会
(平成 27 年 7 月 31 日 (金) 13:00-15:00)
 - (1) 主なコメント
 - (2) 「PCB 廃棄物処理基本計画に基づく取組の進捗状況と今後の課題について」の概要
3. 業務用・施設用蛍光灯等の PCB 使用安定器の事故に関する対策について (平成 12 年 12 月 26 日)
4. PCB 廃棄物早期処理推進ワーキンググループの設置について (案)

平成 27 年 9 月 2 日
環境指導室、情報通信機器課、電力安全課

高濃度 PCB 廃棄物・機器の処理対策に係る環境省の動向等について

平成 27 年 9 月 2 日

環境指導室・情報通信機器課・電力安全課

1. 背景・経緯

- ポリ塩化ビフェニル（PCB）は昭和 43 年のカネミ油症事件等により社会問題となり、我が国では昭和 47 年以降は PCB 含有機器の製造を中止。
- その後、民間による PCB 廃棄物処理施設の設置を進めたが、地元住民理解が得られず、結果として約 30 年間にわたって長期保管が継続。
- これにより、PCB 廃棄物の紛失や漏洩が懸念されたことから、平成 13 年に PCB 廃棄物の適正な処理の推進に関する特別措置法（以下「PCB 特措法」）を制定。平成 28 年 7 月を処理期限として、国が中心となり、中間貯蔵・環境安全事業株式会社（JESCO）による処理体制の整備を促進。
- その後、微量 PCB 汚染電気機器の判明や JESCO による処理の遅れ等を踏まえ、平成 24 年 12 月には PCB 特措法施行令改正により、処理期限を平成 39 年 3 月に延長。
- 平成 26 年 6 月には、PCB 特措法に基づく PCB 廃棄物処理基本計画が改定され、JESCO の 5 つの処理場毎に、計画的処理完了期限等が定められ、最長でも平成 35 年度までに高濃度 PCB 廃棄物の処理を完了することとなったところ。
- この際、地元の反対を踏まえ、JESCO 処理期限の再延長は絶対にしないことを環境大臣名で地元自治体に約束。最も早い北九州市（九州、四国及び中国地域）の処理期限（トランス・コンデンサ等：平成 31 年 3 月）は間近。
- PCB 特措法に基づく保有 PCB 廃棄物の未届出事業者の存在や未だ使用中の PCB 含有機器が存在すること等から、従来の自治体による行政指導のみでは JESCO 処理期限までの処理達成は厳しい状況。

2. 環境省の動向

- 上記を踏まえ、環境省は、本年 7 月末、有識者による「第 14 回 PCB 廃棄物適正処理推進に関する検討委員会」において、追加的な方策を検討するための WG を設置。
- WG は、9 月 10 日に第 1 回を開催し議論を開始。月 1 回程度開催し、11 月末～12 月上旬頃に議論をとりまとめ予定。（電事連、JEMA、石連、鉄連は WG メンバー予定）
- その後、中央環境審議会で議論し、年内めどに結論をとりまとめる予定。
- 具体的な検討内容としては、法的措置も含めて、以下を検討。
 - ① 使用中の PCB 使用製品を把握するための方策
 - ② JESCO 処理期限内に使用中の機器の廃止を進めるための方策
 - ③ JESCO への処分委託を促進するための方策（都道府県等による改善命令の発動要件の緩和）

第 14 回 PCB 廃棄物適正処理推進に関する検討委員会での主なコメント
(平成 27 年 7 月 31 日 (金) 13:00~15:00)

(委員コメント)

- ・ PCB 廃棄物に限らず使用中機器も含めて PCB 全体を対象に対応が必要。
- ・ 処理期限について達成出来るかどうか心配。
- ・ POPs 条約の H39 年度期限では遠すぎるため、途中に使用完了期限を設けないと完了できない。
- ・ PCB 特措法で廃棄物届出したものは全て JESCO 登録するように指導することが必要。
- ・ 計画的処理完了期限内の処理が難しいときは、強い指導ができるようにすることが必要。
- ・ 未届機器の掘り起こしが重要。
- ・ PCB の処理完了の国際的な動きも把握して対応すべき。

(処理施設自治体コメント)

- ・ 自治体は、廃棄物の保管事業者への規制権限がないため、根拠を規定してほしい。
- ・ 今アクセルを切らないと 10 年間で再延長を懸念。
- ・ 地元自治体としては期限の再延長は絶対に認められない。
- ・ 使用中機器について財産権の問題があるとしても、経産省と環境省とタッグを組み、強力に取り組んでもらいたい。
- ・ 実施予定の 2 万事業者を 5 年かけて調査したが、未だに新規が出てくる。自治体に強い指導権限を規定してほしい。
- ・ 電事法と PCB 特措法の調整により、早期の事業終了に向けて究極には法整備を含めて考えてほしい。
- ・ 使用中機器の対応は自治体で把握できない物も多く、経産省が進めるべき。

※本メモは傍聴者が作成したもので、出席者の確認は取っていない。

「PCB廃棄物処理計画に基づく取組の進捗状況と今後の課題について」の概要
(平成27年7月31日開催の第14回PCB廃棄物適正処理推進に関する検討委員会資料)

1. PCB廃棄物処理計画上の処理期限

PCB廃棄物の処理完了に向けては、まだ道半ばであり、PCB廃棄物処理基本計画に定める処理期限内に、一日も早い処理完了に向けて、関係者が一丸となって、この問題を解決するという確固たる意思を持って、それぞれの責務を果たすことが必要。

2. 高濃度PCB廃棄物に係る基本計画達成の見通し

- 基本計画達成には、計画的処理完了期限内に、次の各項目を全て満たすことが必要。
- 特に、北九州事業エリアにおける計画的処理完了期限が残り約3年半となっていることから、各項目について迅速に対応を進めることが必要。

ア PCB廃棄物及び使用中のPCB含有製品の掘り起こし調査が完了すること

- 掘り起こし調査については、殆どの自治体では今年度以降本格化するが、調査に5年程度要することも考えられることから、計画的処理完了期限までに掘り起こし調査を確実に完了させるための追加的な方策について検討することが必要。
 - ・ 国と都道府県市との連携による効率的かつ実効性のある掘り起こしに向けた方策の検討
 - ・ 調査対象事業場住所等のデータ整備
 - ・ アンケート調査の回収率向上のための方策の検討
 - ・ 使用中のPCB含有機器に対する掘り起こし調査体制の強化

イ 使用中のPCB使用製品が全て使用を終了すること

- PCB廃棄物の処理期限を過ぎてもPCB使用製品の使用を継続する事業者が相当数残るおそれがあるため、使用中のPCB含有機器に対し使用停止を求めるための追加的な方策について検討することが必要。
 - ・ PCB使用製品に関する掘り起こし調査の迅速かつ確実な実施
 - ・ 使用中のPCB使用製品を把握するための方策の検討
 - ・ 使用中のPCB使用製品の廃止に向けた方策の検討
 - ・ 関係機関の連携の一層の強化

ウ PCB廃棄物全てについて、PCB特措法に基づく届出がなされること

- PCB特措法に基づく届出による平成26年3月現在の未処理のPCB廃棄物及び使用中のPCB使用製品の総量は、トランス類5,702台、コンデンサ類101,428台、安定器4,816,206個(10,210トン)。
- ただし、前述の掘り起こし調査の進捗状況を踏まえれば、未だ未届けのものが一定数存在するものと見込まれるところ。
- また、高濃度PCB廃棄物であるにもかかわらず、低濃度PCB廃棄物として届出がなされているものがあるなど、届出内容の正確性には課題が存在するため、正確な届出がなされるよう、追加的な方策について検討することが必要。

エ 届出がなされた全ての PCB 廃棄物について、JESCO への処分委託が行われること、その後速やかに当該 PCB 廃棄物が JESCO に搬入されること

- PCB 廃棄物については、都道府県市や JESCO の指摘によれば、PCB 特措法に基づく届出がなされている PCB 廃棄物であっても、JESCO への登録が未だなされていないものが相当数存在。計画的処理完了期限内に一日でも早く JESCO への処分委託が確実に行われるよう、追加的な方策について検討することが必要。
- JESCO に処理委託された PCB 廃棄物の処理は、概ね順調に進んでいるが、今後は、経年劣化に伴うトラブルが増加するおそれがあることから、施設の健全性を継続的に確保することが必要。
 - ・ JESCO への処分委託を促進するための方策の検討
 - ・ 保管事業者の破産、死去、相続等に起因して処理が滞っている事案への対応の検討
 - ・ 処理施設の健全性を確保するための方策

3. 低濃度 PCB 廃棄物に係る基本計画達成の見通し

- 低濃度 PCB 廃棄物の処理完了期限は、PCB 廃棄物処理基本計画に定められた高濃度 PCB 廃棄物の処理期限よりも後に設定されており、PCB 特措法施行令に規定された平成 39 年 3 月 31 日が処理期限とされている。

ア PCB 使用製品及び PCB 廃棄物のうち PCB 汚染の有無の確認が必要なもの全てについて、確認作業を終了すること

- 低濃度 PCB 廃棄物のうち、微量 PCB 汚染廃電気機器等については、PCB 汚染の有無を実際に分析しなければ確認できず、正確な使用量及び保管量を把握するための方策について検討することが必要。

イ 使用中の PCB 含有製品及び PCB 廃棄物の掘り起こし調査が完了すること

- 掘り起こし調査は、当面は、処理期間の短い高濃度 PCB 廃棄物等を中心に調査が進展すると見込まれるが、低濃度 PCB 廃棄物等については、排出事業者の実態を踏まえた方策について検討することが必要。

ウ 使用中の PCB 使用製品が全て使用を終了すること

エ PCB 廃棄物全てについて、PCB 特措法に基づく届出がなされること

- 低濃度 PCB 廃棄物の使用量、保管量の正確な全体像を把握するための方策について検討することが必要。

オ 届出がなされた全ての PCB 廃棄物について、処理業者への処分委託が行われること、その後速やかに当該 PCB 廃棄物が処理業者に搬入されること

- 低濃度 PCB 廃棄物の処理拠点は増加してきたが、処理の進捗は未だ初期段階。
- 無害化処理認定事業者の増加を図るとともに、課電自然循環洗浄法の対象機器の拡大や昨年度から検討に着手している絶縁油の抜油後の筐体（容器）の安全かつ合理的な処理方策について検討することが必要。

平成12・12・26環指第12号

平成12年12月26日

軽金属製品協会

通商産業省環境立地局環境指導室長 及川 信一
通商産業省機械情報産業局電気機器課長 岩田 悟志

業務用・施設用蛍光灯等のPCB使用安定器の事故に関する対策について

業務用・施設用蛍光灯等のPCB使用安定器については、昭和47年に製造が中止されておりますが、現在でも一部の施設において使用が続けられている実態があります。

こうした状況の中、先般、八王子市等の小学校で蛍光灯の耐用年数を過ぎたPCB使用安定器が破裂し、PCB絶縁油が小学生の身体に付着するという事件が発生しました。

こうした事件は、国民の健康を保持するのみならず、環境汚染を防止する上で見過ごすことのできない事態であることから、政府一体となって対策に取り組む旨別添1のとおり閣議了解されたところです。

つきましては、本閣議了解を踏まえ、下記の措置を講じるよう貴会会員各位に対して通知の上、周知徹底をされるようお願いいたします。

記

1. 今回の事故における事態の緊急性、重要性にかんがみ、施設・事務所・事業所におけるPCB使用安定器を用いている業務用・施設用照明器具（当該器具の範囲は別添2のとおり）について、その使用・保管実態の把握に努め、早急に交換する等の安全対策（具体的な安全対策は別添3のとおり）を講じるとともに、PCB安定器の交換を実施した場合はその台数及び日付けを記録すること。
2. 1. の措置を講じた場合は、処理が実施されるまでの間、取り外されたPCB使用安定器の厳重な保管（具体的な保管方法は別添4のとおり）を徹底すること。

業務用・施設用蛍光灯等のPCB使用安定器の事故
に関する対策について

(平成12年11月28日)
閣議了解

業務用・施設用蛍光灯等のPCB使用安定器については、昭和47年に製造が中止されているが、現在でも一部の施設において使用が続けられている実態がある。

こうした状況の中、先般、八王子市等の小学校で蛍光灯の耐用年数を過ぎたPCB使用安定器が破裂し、PCB絶縁油が小学生の身体に付着するという事件が発生した。

こうした事件は、国民の健康を保持するのみならず、環境汚染を防止する上で見過ごすことのできない事態であることから、政府は、以下の措置を講じるものとする。

1. 今回の事故における事態の緊急性、重要性にかんがみ、使用中の業務用・施設用蛍光灯等のPCB使用安定器について、原則として平成13年度末までにその交換を終える等、別紙のとおり緊急の安全対策を講じることとする。
2. 環境中に蓄積し人体に有害なPCBを含有する廃棄物について、抜本的な処理方策の確立に取り組んでいくこととする。

PCB 廃棄物早期処理推進ワーキンググループの設置について（案）

1. 設置の趣旨・目的

平成 26 年 6 月に改定された PCB 廃棄物処理基本計画に定められた処理完了期限は必ず達成すべき期限であり、国、都道府県市、保管事業者、JESCO 等の関係者が、その達成に向けて、あらゆる努力を払うことが必要である。

このため、これまでの取組の進捗状況を踏まえ、処理完了期限内に 1 日でも早く安全かつ確実に PCB 廃棄物の処理を完了するために必要な追加的方策について検討を行うため、「PCB 廃棄物適正処理推進に関する検討委員会」（以下「本委員会」という。）の下にワーキンググループを設置する。

2. ワーキンググループの構成

ワーキンググループは学識経験者や関係者等から構成するものとし、本委員会の座長が指名する委員をもって充てるものとする。

3. 検討のスケジュール

8 月以降速やかに検討を行い、年内のできるだけ早い時期に、その結果について本委員会に報告するものとする。

PCB 廃棄物早期処理推進ワーキンググループの設置について（案）

1. 目的

平成 26 年 6 月に改定された PCB 廃棄物処理基本計画に定められた処理完了期限は必ず達成すべき期限であり、国、都道府県市、保管事業者、JESCO 等の関係者が、その達成に向けて、あらゆる努力を払うことが必要である。

このため、これまでの取組の進捗状況を踏まえ、処理完了期限内に 1 日でも早く安全かつ確実に PCB 廃棄物の処理を完了するために必要な追加的方策について検討を行うため、「PCB 廃棄物適正処理推進に関する検討委員会」の下にワーキンググループを設置する。

2. 構成（案）

※座長

酒井 伸一 京都大学環境科学センター長・教授

※学識者

大塚 直 早稲田大学大学院法務研究科教授

織 朱實 上智大学大学院 地球環境学研究科 教授

鬼沢 良子 NPO 法人持続可能な社会をつくる元気ネット事務局長

森田 昌敏 愛媛大学農学部客員教授

※業界

中井 康貴 電気事業連合会環境専門委員会委員長代理（PCB 問題担当）

親里 直彦 日本電機工業会 PCB 処理検討委員会委員長

田和 健次 石油連盟技術環境安全部 参与

高橋 耕治 日本鉄鋼連盟環境保全委員会化学物質分科会主査

（永田先生検討会オブザーバーから委員に変更）

※地元地域の監視会議の学識者代表

眞柄 泰基 北海道 PCB 廃棄物処理事業監視円卓会議委員長

中杉 修身 東京ポリ塩化ビフェニル廃棄物処理事業環境安全委員会委員長

松田 仁樹 豊田市 PCB 処理安全監視委員会 委員長

上野 仁 大阪 PCB 廃棄物処理事業監視部会

浅岡佐知夫 北九州市 PCB 処理監視会議座長

※地元自治体（廃掃法、PCB 特措法に基づく事務を所管する都道府県又は政令市）

田畑 寿幸 北海道環境生活部環境局循環型社会推進課廃棄物担当課長

野崎 慎一 東京都環境局調整担当部長（スーパーエコタウン担当）

近藤 理史 豊田市環境部環境保全課長

有門 貴 大阪市環境局環境管理部産業廃棄物規制担当課長

宮金 満 北九州市環境局環境監視課 PCB 処理対策担当課長

（オブザーバー）

地元自治体

室蘭市、江東区、愛知県、大阪府、福岡県

経済産業省（環境指導室、電力安全課）

JESCO

産業廃棄物処理事業振興財団

専門量販店販売統計月報

Monthly Report on the Current Survey of Mass merchandise specialty retailers

平成27年6月分

June,2015

経済産業省 大臣官房 調査統計グループ

Resarch and Statistics Department
Minister's Secretariat
Ministry of Economy, Trade and Industry

ドラッグストア

| 商品分類等 | 内容例示 |
|--------------------------|---|
| 調剤医薬品 | 医師の処方箋に基づき調剤する医療用医薬品・漢方薬・生薬 |
| OTC 医薬品 | 医薬品(医師の処方箋によるものを除く)、漢方薬(医師の処方箋によるものを除く)、生薬(医師の処方箋によるものを除く)等 風邪薬、胃腸薬、目薬、皮膚治療薬、湿布薬、滋養強壮剤(医薬品)等 |
| ヘルスケア用品 (衛生用品)・介護・ベビー | ヘルスケア(脱脂綿、ほう帯、ガーゼ類、サポータ、マスク、体温計、紙おむつ、殺虫剤(農業用、産業用は除く)、コンタクトレンズ洗浄剤・保存液、衛生用品等) 介護(大人用紙オムツ、尿取りパット、介護用品、ステッキ、介護食等) ベビー(育児用ミルク、ベビーフード、ベビー飲料、紙オムツ、授乳用品等) |
| 健康食品 | 健康食品、サプリメント、ダイエット食品等 |
| ビューティケア (化粧品・小物) | 化粧品(口紅、ファンデーション、化粧水、フレグランス、男性化粧品、浴用化粧品等) ビューティケア小物(化粧品雑貨、化粧用ブラシ、コットン・スポンジ、つけまつげ、つけ爪、あぶらとり、ヘアブラシ等) |
| トイレタリー | 歯みがき、歯ブラシ、シャンプー、リンス、ボディシャンプー、ヘアカラー、入浴剤、ハンドソープ、石けん(化粧、洗顔、浴用、薬用のもの)等 |
| 家庭用品・ 日用消耗品 ・ペット用品 | 家庭用品(バス・トイレ・キッチン用品、ファブリック、なべ、かま、キッチン用刃物、食器、卓上用品、清掃用品、包装用品、保安防災、避難用具等) 日用消耗品(住まいの洗剤、防虫剤、トイレトーパーパー、芳香剤、食器洗剤、ティッシュペーパー等) ペット・ペット用品(愛玩用・鑑賞用(動物、魚類、鳥類、爬虫類等)、愛玩用・鑑賞用飼料(ペットフード)、鑑賞魚用水槽、鳥かご、ペット用小屋(犬小屋、巣箱等)、ペット用装飾品(首輪、衣服等)、ペット用医薬品、ペット用シャンプー、ペット用リード、ペット用シート、ペット用キャリーケース等) |
| 食品 | 菓子類、米、飲料、日配品、加工品、酒類、冷凍食品等 |
| その他 | 上記以外の衣料品、履物、カバン・袋物、書籍、文具・玩具等 |

ホームセンター

| 商品分類等 | 内容例示 |
|--------------|---|
| DIY用具・素材 | 道具・工具(大工道具、作業工具、板金工具、測定工具、左官道具、配管工具、整備工具、工具箱、工具収納用品等) |
| | 電動工具(電動工具(先端部品含む)、エアー工具、エンジン工具・建設荷役機械、電工用具(コード・投光器等)、切削消耗品等) |
| | 作業用品(作業着、作業靴、靴下、軍手、安全靴、エプロン等) |
| | 建築金物(接合金物、家具建具用金物(装飾金物)、安全防犯金具、金網、針金、戸車、キャスター、消耗金具、補修部品、チェーン等) |
| | 塗料・塗装具(ペイント、ニス、ラッカー、塗装用品、塗装機、防腐剤、防虫・防腐塗料等) |
| | 接着剤・梱包資材(接着剤、充填材、テープ類、梱包資材、補修剤(家庭用セメント類、タイル)、ロープ類等) |
| | 木材・建材(木材、合板、各種新建材、防音断熱材、ドア部の部材、納戸、雨樋・建具等の建材、網戸、アクリル建材、プラスチック建材、各種鋼材、スノコ、神棚、作品品、工作部材、棚受材、脚材、床材、天井材、壁装材等) |
| 電気 | 水道・ガス・配管(水回り金具、給配水管、ガス用品、水回り補修部品等) 住設機器・器具(浴槽、便器、便座、脱臭換気装置、システムキッチン、給湯、ガス器具、床下収納、洗面機器等) |
| | 電気・照明(電線器具、道具および資材、アンテナ、照明器具、テープ、電池、管球、インターホン、換気扇、組立音響機材、防犯機材等) |
| インテリア | 家電製品(テレビ、ラジオ、洗濯機、冷蔵庫、クーラー、ジャー、ポット、調理家電、電話、ファクシミリ、ワープロ、理美容用品、時計、電卓、CDプレーヤー・カメラ・ビデオデッキ等) |
| | インテリア(各種内装仕上材(天井、壁面、床面)、壁紙、カーテン、ブラインド、カーペット、人工芝、各種間仕切、障子、ふすま、ルームアクセサリ、テーブルクロス、座椅子、イ草、籐、竹製品等) 家具・収納用品(組立て家具、椅子、机、ラック、押入・キッチン収納などの収納用品等) |
| 家庭用品 ・日用品 | 家庭用品(バス・トイレ・キッチン用品、ファブリック、なべ、かま、キッチン用刃物、食器、卓上用品、清掃用品、包装用品、保安防災、避難用具等) 日用消耗品(住まいの洗剤、防虫剤、トイレトーパーパー、芳香剤、食器洗剤、洗たく洗剤、シャンプー、衛生用品、小間物、化粧品、ティッシュペーパー等) |
| 園芸 エクステリア | エクステリア(門扉、フェンス、カーポート、バルコニー、脚立兼用梯子、二連梯子、脚立、雨水・給排水用品、台車、外構資材、テラス、ガーデン用品(焼却炉、竹ホーキ等)、ガーデンファニチャー、物干し竿、物置、ハウス、コンクリート製品、天然石、砂利等) |
| | 園芸生物(生もの、種苗、球根、観葉植物、草花、草花苗、野菜苗、苗木、庭木、植木等) |
| | 園芸用品(肥料、用土、農薬、土農工具、園芸資材、散水用品、ガーデン機器、鉢容器、温室、園芸工具等) |

専門量販店販売の動向

平成27年6月の専門量販店販売は、家電大型専門店が3252億円、前年同月比▲4.6%の減少、ドラッグストアが4440億円、同8.6%の増加、ホームセンターが2702億円、同▲1.3%の減少となった。

家電大型専門店

(単位:億円、店)

| | 合計 | AV 家電 | 情報 家電 | 通信 家電 | カメラ類 | 生活 家電 | その他 | 店舗数 |
|-------|--------|----------|----------|----------|-------|----------|-------|-------|
| 商品販売額 | 3,252 | 402 | 642 | 226 | 167 | 1,449 | 367 | 2,412 |
| 構成比 | 100.0% | 12.4% | 19.7% | 7.0% | 5.1% | 44.6% | 11.3% | |
| 前年同月比 | ▲4.6% | ▲6.0% | ▲11.8% | ▲3.3% | ▲1.8% | ▲5.9% | 17.9% | ▲0.3% |

ドラッグストア

(単位:億円、店)

| | 合計 | 調剤 医薬品 | OTC 医薬品 | ヘルスケア 用品(衛生 用品)・介 護・ベビー | 健康食品 | ビューティ ケア(化粧 品・小物) | トイレ タリー | 家庭用品・ 日用消耗 品・ペット 用品 | 食品 | その他 | 店舗数 |
|-------|--------|-----------|------------|----------------------------------|-------|-------------------------|------------|------------------------------|-------|------|--------|
| 商品販売額 | 4,440 | 305 | 638 | 313 | 154 | 674 | 446 | 700 | 1,109 | 102 | 13,281 |
| 構成比 | 100.0% | 6.9% | 14.4% | 7.1% | 3.5% | 15.2% | 10.0% | 15.8% | 25.0% | 2.3% | |
| 前年同月比 | 8.6% | 7.4% | 8.3% | 11.1% | 15.3% | 12.6% | 6.2% | 5.7% | 8.5% | 4.4% | 3.5% |

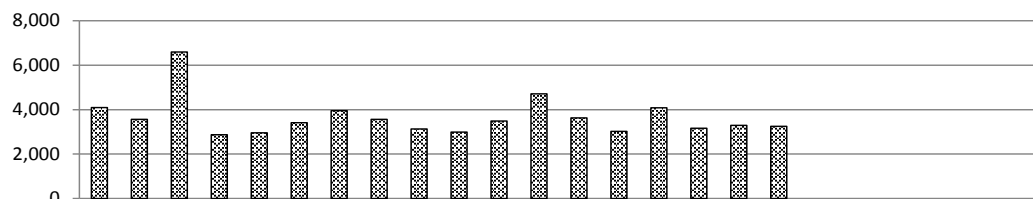
ホームセンター

(単位:億円、店)

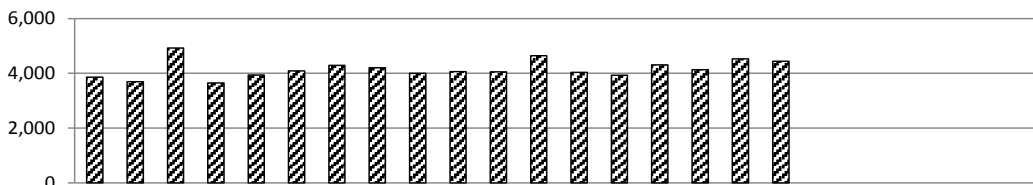
| | 合計 | DIY用 具・素材 | 電気 | インテリア | 家庭用品 ・ 日用品 | 園芸・ エクステ リア | ペット・ ペット用 品 | カー用 品・アウ トドア | オフィ ス・カル チャー | その他 | 店舗数 |
|-------|--------|--------------|-------|--------|------------------|-------------------|-------------------|--------------------|--------------------|-------|-------|
| 商品販売額 | 2,702 | 566 | 140 | 191 | 602 | 496 | 202 | 138 | 121 | 244 | 4,154 |
| 構成比 | 100.0% | 21.0% | 5.2% | 7.1% | 22.3% | 18.4% | 7.5% | 5.1% | 4.5% | 9.0% | |
| 前年同月比 | ▲1.3% | 1.0% | ▲8.6% | ▲12.5% | ▲0.4% | 1.7% | 2.5% | ▲3.7% | 1.4% | ▲3.8% | 2.3% |

(単位:億円)

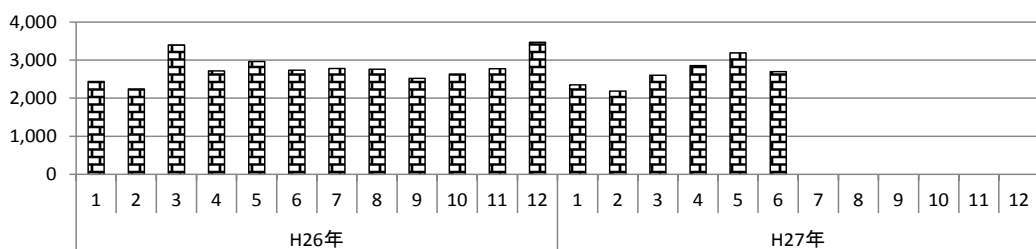
家電大型専門店 販売額



ドラッグストア 販売額



ホームセンター 販売額



専門量販店販売額、前年(度、同期、同月)比増減率及び店舗数

Mass merchandise specialty retailers sales value and percentage change from the same month/term of the previous year and number of establishments

(単位:億円、店、%) (100 million yen)

| 年月 | 家電大型専門店 Large-scale speciality retailers for home electric appliances | | | ドラッグストア Drugstore | | | ホームセンター Home improvement stores | | | Year and month |
|--------------|--|---|---------------------------------|----------------------|---|---------------------------------|------------------------------------|---|---------------------------------|----------------|
| | 販売額 Sales value | 前年比 Percentage change from the same month/term of the previous year(%) | 店舗数 Number of establishments | 販売額 Sales value | 前年比 Percentage change from the same month/term of the previous year(%) | 店舗数 Number of establishments | 販売額 Sales value | 前年比 Percentage change from the same month/term of the previous year(%) | 店舗数 Number of establishments | |
| | | | | | | | | | | |
| 平成 26 年 | r45,311 | - | 2,443 | r49,375 | - | r13,069 | r33,452 | - | r4,124 | C.Y. 2014 |
| 平成 26 年度 | r41,781 | - | 2,446 | r49,171 | - | r13,153 | r32,508 | - | r4,139 | F.Y. 2014 |
| 平成 26 年 1~3月 | r14,253 | - | r2,434 | r12,472 | - | r12,588 | r8,084 | - | r4,042 | Q1 2014 |
| 4~6 | r9,234 | - | r2,420 | r11,671 | - | r12,831 | r8,419 | - | r4,059 | Q2 |
| 7~9 | r10,642 | - | r2,430 | r12,482 | - | r12,952 | r8,062 | - | r4,082 | Q3 |
| 10~12 | 11,183 | - | 2,443 | r12,749 | - | r13,069 | r8,886 | - | r4,124 | Q4 |
| 平成 27 年 1~3月 | 10,722 | r▲ 24.8 | 2,446 | r12,269 | r▲ 1.6 | r13,153 | r7,140 | r▲ 11.7 | r4,139 | Q1 2015 |
| 4~6 | 9,711 | 5.2 | 2,412 | 13,096 | 12.2 | 13,281 | 8,750 | 3.9 | 4,154 | Q2 |
| 平成 26 年 1月 | r4,091 | - | r2,420 | r3,862 | - | r12,524 | r2,438 | - | r4,018 | Jan. 2014 |
| 2 | r3,566 | - | r2,434 | r3,693 | - | r12,530 | r2,244 | - | r4,028 | Feb. |
| 3 | r6,596 | - | r2,434 | r4,917 | - | r12,588 | r3,402 | - | r4,042 | Mar. |
| 4 | r2,868 | - | r2,432 | r3,649 | - | r12,788 | r2,718 | - | r4,055 | Apr. |
| 5 | r2,958 | - | r2,426 | r3,934 | - | r12,820 | r2,963 | - | r4,059 | May |
| 6 | r3,408 | - | r2,420 | r4,088 | - | r12,831 | r2,738 | - | r4,059 | Jun. |
| 7 | r3,948 | - | r2,425 | r4,288 | - | r12,884 | r2,779 | - | r4,070 | Jul. |
| 8 | r3,565 | - | r2,426 | r4,198 | - | r12,914 | 2,761 | - | r4,074 | Aug. |
| 9 | r3,129 | - | r2,430 | r3,996 | - | r12,952 | r2,522 | - | r4,082 | Sep. |
| 10 | 2,990 | - | r2,433 | r4,064 | - | r12,983 | r2,637 | - | r4,091 | Oct. |
| 11 | 3,487 | - | 2,437 | r4,048 | - | r13,025 | r2,778 | - | r4,113 | Nov. |
| 12 | 4,706 | - | 2,443 | r4,637 | - | r13,069 | r3,471 | - | r4,124 | Dec. |
| 平成 27 年 1月 | 3,622 | r▲ 11.5 | 2,441 | r4,033 | r4.4 | r13,061 | r2,350 | r▲ 3.6 | r4,125 | Jan. 2015 |
| 2 | 3,025 | r▲ 15.2 | 2,444 | r3,927 | r6.3 | r13,093 | r2,185 | r▲ 2.6 | r4,121 | Feb. |
| 3 | 4,076 | r▲ 38.2 | 2,446 | r4,309 | r▲ 12.4 | r13,153 | r2,605 | r▲ 23.4 | r4,139 | Mar. |
| 4 | 3,166 | r10.4 | 2,450 | r4,134 | r13.3 | r13,220 | r2,855 | 5.1 | r4,148 | Apr. |
| 5 | 3,293 | 11.3 | 2,451 | r4,522 | r14.9 | r13,275 | r3,193 | r7.8 | r4,153 | May |
| 6 | 3,252 | ▲ 4.6 | 2,412 | 4,440 | 8.6 | 13,281 | 2,702 | ▲ 1.3 | 4,154 | Jun. |

第2部 ドラッグストア販売

Part2 Drugstore sales value

第1表 商品別販売額等及び前年(度、同期、同月)比増減率

Table1 Sales value by goods and number of establishments and percentage change from the same month/term of the previous year.

(1) 販売額等

(1) Sales value

(単位:百万円、店)

(million yen)

| 年月 | 商品販売額 Sales of goods | 調剤医薬品 Dispensing pharmaceutical products | OTC医薬品 Over the counter medical products | ヘルスケア用品(衛生用品)・介護・ベビー Health care (sanitary goods), nursing care, and baby products | 健康食品 Health foods | ビューティケア(化粧品・小物) Beauty care (cosmetic products and goods) | トイレタリー Toiletry goods | 家庭用品・日用消耗品・ペット用品 Household utensils, daily necessities, pet products | 食品 Food | その他 Others | 店舗数 Number of establishments | Year and Month |
|-----------|-------------------------|---|---|---|----------------------|--|--------------------------|---|------------|---------------|---------------------------------|----------------|
| 平成26年 | r4,937,496 | r345,127 | r736,637 | r356,282 | r164,669 | r726,156 | r511,691 | r769,489 | r1,206,513 | r120,932 | r13,069 | C.Y. 2014 |
| 平成26年度 | r4,917,147 | r349,673 | r730,533 | r353,099 | r159,970 | r718,450 | r498,177 | r768,563 | r1,221,603 | r117,079 | r13,153 | F.Y. 2014 |
| 平成26年1~3月 | r1,247,202 | r84,395 | r191,655 | r96,002 | r45,191 | r187,479 | r134,372 | r185,085 | r290,895 | r32,128 | r12,588 | Q1 2014 |
| 4~6 | r1,167,134 | r84,094 | r171,234 | r81,241 | r37,985 | r170,038 | r118,889 | r182,215 | r293,573 | r27,865 | r12,831 | Q2 |
| 7~9 | r1,248,240 | r86,645 | r183,553 | r86,552 | r41,157 | r182,173 | r128,407 | r200,185 | r310,847 | r28,721 | r12,952 | Q3 |
| 10~12 | r1,274,920 | r89,993 | r190,195 | r92,487 | r40,336 | r186,466 | r130,023 | r202,004 | r311,198 | r32,218 | r13,069 | Q4 |
| 平成27年1~3月 | r1,226,853 | r88,941 | r185,551 | r92,819 | r40,492 | r179,773 | r120,858 | r184,159 | r305,985 | r28,275 | r13,153 | Q1 2015 |
| 4~6 | r1,309,606 | r89,911 | r189,144 | r92,947 | r44,307 | r199,771 | r131,619 | r203,541 | r328,014 | r30,352 | r13,281 | Q2 |
| 平成26年1月 | r386,188 | r28,027 | r60,636 | r30,646 | r14,196 | r56,822 | r40,360 | r56,913 | r87,879 | r10,709 | r12,524 | Jan. 2014 |
| 2 | r369,345 | r26,210 | r56,326 | r29,294 | r13,544 | r52,670 | r38,443 | r54,270 | r89,262 | r9,326 | r12,530 | Feb. |
| 3 | r491,669 | r30,158 | r74,693 | r36,062 | r17,451 | r77,987 | r55,569 | r73,902 | r113,754 | r12,093 | r12,588 | Mar. |
| 4 | r364,872 | r27,758 | r54,280 | r25,705 | r11,811 | r53,330 | r36,957 | r55,060 | r91,285 | r8,686 | r12,788 | Apr. |
| 5 | r393,430 | r27,970 | r58,015 | r27,344 | r12,773 | r56,878 | r39,960 | r60,932 | r100,147 | r9,411 | r12,820 | May |
| 6 | r408,832 | r28,366 | r58,939 | r28,192 | r13,401 | r59,830 | r41,972 | r66,223 | r102,141 | r9,768 | r12,831 | Jun. |
| 7 | r428,763 | r29,828 | r62,294 | r29,535 | r14,108 | r63,870 | r44,432 | r68,857 | r106,496 | r9,343 | r12,884 | Jul. |
| 8 | r419,846 | r28,393 | r61,821 | r29,094 | r13,793 | r61,085 | r43,248 | r67,227 | r105,042 | r10,143 | r12,914 | Aug. |
| 9 | r399,631 | r28,424 | r59,438 | r27,923 | r13,256 | r57,218 | r40,727 | r64,101 | r99,309 | r9,235 | r12,952 | Sep. |
| 10 | r406,350 | r29,108 | r60,090 | r28,569 | r13,215 | r58,762 | r41,534 | r63,482 | r101,468 | r10,122 | r12,983 | Oct. |
| 11 | r404,849 | r28,455 | r60,683 | r29,583 | r12,952 | r58,384 | r41,690 | r63,608 | r99,410 | r10,084 | r13,025 | Nov. |
| 12 | r463,721 | r32,430 | r69,422 | r34,335 | r14,169 | r69,320 | r46,799 | r74,914 | r110,320 | r12,012 | r13,069 | Dec. |
| 平成27年1月 | r403,270 | r28,415 | r62,061 | r31,608 | r13,092 | r58,752 | r39,473 | r61,342 | r98,558 | r9,969 | r13,061 | Jan. 2015 |
| 2 | r392,693 | r29,153 | r57,730 | r29,856 | r13,115 | r56,574 | r38,718 | r59,012 | r99,773 | r8,762 | r13,093 | Feb. |
| 3 | r430,890 | r31,373 | r65,760 | r31,355 | r14,285 | r64,447 | r42,667 | r63,805 | r107,654 | r9,544 | r13,153 | Mar. |
| 4 | r413,404 | r28,968 | r59,704 | r29,525 | r13,922 | r63,623 | r41,376 | r62,839 | r103,693 | r9,754 | r13,220 | Apr. |
| 5 | r452,164 | r30,483 | r65,624 | r32,098 | r14,936 | r68,766 | r45,687 | r70,700 | r113,471 | r10,399 | r13,275 | May |
| 6 | 444,038 | 30,460 | 63,816 | 31,324 | 15,449 | 67,382 | 44,556 | 70,002 | 110,850 | 10,199 | 13,281 | Jun. |

(2) 前年(同期、同月)比増減率

(2) Percentage change from the same month/term of the previous year

(単位:%)

| 年月 | 商品販売額 Sales of goods | 調剤医薬品 Dispensing pharmaceutical products | OTC医薬品 Over the counter medical products | ヘルスケア用品(衛生用品)・介護・ベビー Health care (sanitary goods), nursing care, and baby products | 健康食品 Health foods | ビューティケア(化粧品・小物) Beauty care (cosmetic products and goods) | トイレタリー Toiletry goods | 家庭用品・日用消耗品・ペット用品 Household utensils, daily necessities, pet products | 食品 Food | その他 Others | 店舗数 Number of establishments | Year and Month |
|-----------|-------------------------|---|---|---|----------------------|--|--------------------------|---|------------|---------------|---------------------------------|----------------|
| 平成26年 | - | - | - | - | - | - | - | - | - | - | - | C.Y. 2014 |
| 平成26年度 | - | - | - | - | - | - | - | - | - | - | - | F.Y. 2014 |
| 平成26年1~3月 | - | - | - | - | - | - | - | - | - | - | - | Q1 2014 |
| 4~6 | - | - | - | - | - | - | - | - | - | - | - | Q2 |
| 7~9 | - | - | - | - | - | - | - | - | - | - | - | Q3 |
| 10~12 | - | - | - | - | - | - | - | - | - | - | - | Q4 |
| 平成27年1~3月 | r▲1.6 | r5.4 | r▲3.2 | r▲3.3 | r▲10.4 | r▲4.1 | r▲10.1 | r▲0.5 | r5.2 | r▲12.0 | 4.5 | Q1 2015 |
| 4~6 | 12.2 | 6.9 | 10.5 | 14.4 | 16.6 | 17.5 | 10.7 | 11.7 | 11.7 | 8.9 | 3.5 | Q2 |
| 平成26年1月 | - | - | - | - | - | - | - | - | - | - | - | Jan. 2014 |
| 2 | - | - | - | - | - | - | - | - | - | - | - | Feb. |
| 3 | - | - | - | - | - | - | - | - | - | - | - | Mar. |
| 4 | - | - | - | - | - | - | - | - | - | - | - | Apr. |
| 5 | - | - | - | - | - | - | - | - | - | - | - | May |
| 6 | - | - | - | - | - | - | - | - | - | - | - | Jun. |
| 7 | - | - | - | - | - | - | - | - | - | - | - | Jul. |
| 8 | - | - | - | - | - | - | - | - | - | - | - | Aug. |
| 9 | - | - | - | - | - | - | - | - | - | - | - | Sep. |
| 10 | - | - | - | - | - | - | - | - | - | - | - | Oct. |
| 11 | - | - | - | - | - | - | - | - | - | - | - | Nov. |
| 12 | - | - | - | - | - | - | - | - | - | - | - | Dec. |
| 平成27年1月 | r4.4 | r1.4 | r2.4 | r3.1 | r▲7.8 | r3.4 | r▲2.2 | r7.8 | r12.2 | r▲6.9 | 4.3 | Jan. 2015 |
| 2 | r6.3 | r11.2 | r2.5 | r1.9 | r▲3.2 | r7.4 | r0.7 | r8.7 | r11.8 | r▲6.0 | 4.5 | Feb. |
| 3 | r▲12.4 | r4.0 | r▲12.0 | r▲13.1 | r▲18.1 | r▲17.4 | r▲23.2 | r▲13.7 | r▲5.4 | r▲21.1 | 4.5 | Mar. |
| 4 | r13.3 | r4.4 | r10.0 | r14.9 | r17.9 | r19.3 | r12.0 | r14.1 | r13.6 | r12.3 | r3.4 | Apr. |
| 5 | r14.9 | r9.0 | r13.1 | r17.4 | r16.9 | r20.9 | r14.3 | r16.0 | r13.3 | r10.5 | r3.5 | May |
| 6 | 8.6 | 7.4 | 8.3 | 11.1 | 15.3 | 12.6 | 6.2 | 5.7 | 8.5 | 4.4 | 3.5 | Jun. |

第2表 都道府県別販売額等及び前年（度、同期、同月）比増減率

Table2 Sales value and number of establishments by prefectures and percentage change from the same month/term of the previous year.

(1) 都道府県別販売額等

Sales value and number of establishments by prefectures

(単位:百万円、店) (million yen)

| 年 月 | 北海道 Hokkaido | | 青森県 Aomori | | 岩手県 Iwate | | 宮城県 Miyagi | | 秋田県 Akita | | 山形県 Yamagata | | Year and Month |
|--------------|-----------------------|-----------------------|-----------------------|-----------------------|-----------------------|-----------------------|-----------------------|-----------------------|-----------------------|-----------------------|-----------------------|------|----------------------|
| | 店舗数 Establishments | 店舗数 Establishments | 店舗数 Establishments | 店舗数 Establishments | 店舗数 Establishments | 店舗数 Establishments | 店舗数 Establishments | 店舗数 Establishments | 店舗数 Establishments | 店舗数 Establishments | 店舗数 Establishments | | |
| 平成 26 年 | 209,770 | 587 | 40,073 | 111 | r56,279 | r160 | r85,711 | r236 | 28,308 | 91 | r33,286 | r99 | C.Y. 2014 |
| 平成 26 年度 | 210,864 | 587 | 39,971 | 113 | r56,566 | r163 | r85,458 | r240 | 28,578 | 91 | r33,470 | r100 | 2014 |
| 平成 26 年 1~3月 | 51,459 | 572 | 9,968 | 106 | r14,023 | r152 | r22,509 | r230 | 6,817 | 87 | r8,556 | r93 | Q1 2014 |
| 4~6 | 51,223 | 574 | 9,516 | 108 | r13,329 | r154 | r20,148 | r235 | 6,841 | 91 | r7,951 | r95 | Q2 |
| 7~9 | 54,088 | 582 | 10,253 | 111 | r14,442 | r157 | r21,472 | r234 | 7,435 | 89 | r8,409 | r96 | Q3 |
| 10~12 | 53,000 | 587 | 10,336 | 111 | r14,485 | r160 | r21,582 | r236 | 7,215 | 91 | r8,370 | r99 | Q4 |
| 平成 27 年 1~3月 | 52,553 | 587 | 9,866 | 113 | r14,310 | r163 | r22,256 | r240 | 7,087 | 91 | r8,740 | r100 | Q1 2015 |
| 4~6 | 53,823 | 593 | 10,824 | 118 | r14,831 | r166 | r22,332 | r241 | 7,710 | 93 | r8,828 | r101 | Q2 |
| 平成 26 年 1月 | 17,376 | 573 | 3,248 | 105 | r4,602 | r152 | r7,418 | r229 | 2,260 | 87 | r2,890 | r93 | Jan. 2014 |
| 2 | 16,552 | 571 | 3,024 | 106 | r4,213 | r152 | r6,781 | r229 | 2,128 | 87 | r2,612 | r93 | Feb. |
| 3 | 17,531 | 572 | 3,696 | 106 | r5,208 | r152 | r8,310 | r230 | 2,429 | 87 | r3,054 | r93 | Mar. |
| 4 | 18,683 | 573 | 3,191 | 107 | r4,360 | r152 | r6,802 | r234 | 2,317 | 90 | r2,831 | r94 | Apr. |
| 5 | 15,204 | 573 | 3,033 | 108 | r4,335 | r153 | r6,439 | r234 | 2,144 | 91 | r2,437 | r95 | May |
| 6 | 17,336 | 574 | 3,292 | 108 | r4,634 | r154 | r6,907 | r235 | 2,380 | 91 | r2,683 | r95 | Jun. |
| 7 | 18,184 | 574 | 3,387 | 109 | r4,857 | r155 | r7,228 | r236 | 2,465 | 91 | r2,784 | r96 | Jul. |
| 8 | 18,394 | 576 | 3,578 | 108 | r5,064 | r156 | r7,343 | r235 | 2,576 | 89 | r2,889 | r96 | Aug. |
| 9 | 17,510 | 582 | 3,288 | 111 | r4,521 | r157 | r6,901 | r234 | 2,394 | 89 | r2,736 | r96 | Sep. |
| 10 | 17,281 | 581 | 3,405 | 112 | r4,707 | r157 | r7,047 | r234 | 2,334 | 89 | r2,749 | r100 | Oct. |
| 11 | 17,370 | 585 | 3,289 | 111 | r4,673 | r159 | r7,029 | r234 | 2,381 | 91 | r2,798 | r100 | Nov. |
| 12 | 18,349 | 587 | 3,642 | 111 | r5,105 | r160 | r7,506 | r236 | 2,500 | 91 | r2,823 | r99 | Dec. |
| 平成 27 年 1月 | 18,956 | 587 | 3,326 | 111 | r4,687 | r160 | r7,244 | r236 | 2,520 | 91 | r2,856 | r99 | Jan. 2015 |
| 2 | 17,266 | 584 | 3,182 | 113 | r4,577 | r162 | r7,132 | r238 | 2,258 | 91 | r2,851 | r99 | Feb. |
| 3 | 16,331 | 587 | 3,358 | 113 | r5,046 | r163 | r7,880 | r240 | 2,309 | 91 | r3,033 | r100 | Mar. |
| 4 | 17,104 | 592 | 3,452 | 113 | r4,807 | r164 | r7,055 | r240 | 2,467 | 92 | r2,833 | r101 | Apr. |
| 5 | 17,786 | 593 | 3,638 | 114 | r5,030 | r166 | r7,609 | r242 | 2,565 | 93 | r2,964 | r101 | May |
| 6 | 18,933 | 593 | 3,734 | 118 | r4,994 | r166 | r7,668 | r241 | 2,678 | 93 | r3,031 | r101 | Jun. |

(2) 都道府県別前年(度、同期、同月)比増減率

Percentage change from the same month/term of the previous year

(単位:%)

| 年 月 | 北海道 Hokkaido | | 青森県 Aomori | | 岩手県 Iwate | | 宮城県 Miyagi | | 秋田県 Akita | | 山形県 Yamagata | | Year and Month |
|--------------|-----------------------|-----------------------|-----------------------|-----------------------|-----------------------|-----------------------|-----------------------|-----------------------|-----------------------|-----------------------|-----------------------|------|----------------------|
| | 店舗数 Establishments | 店舗数 Establishments | 店舗数 Establishments | 店舗数 Establishments | 店舗数 Establishments | 店舗数 Establishments | 店舗数 Establishments | 店舗数 Establishments | 店舗数 Establishments | 店舗数 Establishments | 店舗数 Establishments | | |
| 平成 26 年 | - | - | - | - | - | - | - | - | - | - | - | - | C.Y. 2014 |
| 平成 26 年度 | - | - | - | - | - | - | - | - | - | - | - | - | F.Y. 2014 |
| 平成 26 年 1~3月 | - | - | - | - | - | - | - | - | - | - | - | - | Q1 2014 |
| 4~6 | - | - | - | - | - | - | - | - | - | - | - | - | Q2 |
| 7~9 | - | - | - | - | - | - | - | - | - | - | - | - | Q3 |
| 10~12 | - | - | - | - | - | - | - | - | - | - | - | - | Q4 |
| 平成 27 年 1~3月 | 2.1 | 2.6 | ▲1.0 | 6.6 | 2.0 | 7.2 | r▲1.1 | r4.3 | 4.0 | 4.6 | r2.2 | r7.5 | Q1 2015 |
| 4~6 | 5.1 | 3.3 | 13.7 | 9.3 | 11.3 | 7.8 | 10.8 | 2.6 | 12.7 | 2.2 | 11.0 | 6.3 | Q2 |
| 平成 26 年 1月 | - | - | - | - | - | - | - | - | - | - | - | - | Jan. 2014 |
| 2 | - | - | - | - | - | - | - | - | - | - | - | - | Feb. |
| 3 | - | - | - | - | - | - | - | - | - | - | - | - | Mar. |
| 4 | - | - | - | - | - | - | - | - | - | - | - | - | Apr. |
| 5 | - | - | - | - | - | - | - | - | - | - | - | - | May |
| 6 | - | - | - | - | - | - | - | - | - | - | - | - | Jun. |
| 7 | - | - | - | - | - | - | - | - | - | - | - | - | Jul. |
| 8 | - | - | - | - | - | - | - | - | - | - | - | - | Aug. |
| 9 | - | - | - | - | - | - | - | - | - | - | - | - | Sep. |
| 10 | - | - | - | - | - | - | - | - | - | - | - | - | Oct. |
| 11 | - | - | - | - | - | - | - | - | - | - | - | - | Nov. |
| 12 | - | - | - | - | - | - | - | - | - | - | - | - | Dec. |
| 平成 27 年 1月 | 9.1 | 2.4 | 2.4 | 5.7 | r1.8 | r5.3 | r▲2.3 | r3.1 | 11.5 | 4.6 | r▲1.2 | r6.5 | Jan. 2015 |
| 2 | 4.3 | 2.3 | 5.2 | 6.6 | 8.6 | r6.6 | 5.2 | r3.9 | 6.1 | 4.6 | r9.2 | r6.5 | Feb. |
| 3 | ▲6.8 | 2.6 | ▲9.1 | 6.6 | ▲3.1 | 7.2 | r▲5.2 | r4.3 | ▲4.9 | 4.6 | ▲0.7 | r7.5 | Mar. |
| 4 | ▲8.5 | 3.3 | 8.2 | 5.6 | 10.3 | r7.9 | r3.7 | r2.6 | 6.5 | 2.2 | r0.1 | r7.4 | Apr. |
| 5 | 17.0 | 3.5 | 19.9 | 5.6 | r16.0 | r8.5 | r18.2 | r3.4 | 19.6 | 2.2 | r21.6 | r6.3 | May |
| 6 | 9.2 | 3.3 | 13.4 | 9.3 | 7.8 | 7.8 | 11.0 | 2.6 | 12.5 | 2.2 | 13.0 | 6.3 | Jun. |

(続き)(ドラッグストア販売)

第2表 都道府県別販売額等及び前年(度、同期、同月)比増減率

Table2 Sales value and number of establishments by prefectures and percentage change from the same month/term of the previous year.

(1) 都道府県別販売額等

Sales value and number of establishments by prefectures

| 年 月 | 福島県 Fukushima | | 茨城県 Ibaraki | | 栃木県 Tochigi | | 群馬県 Gunma | | 埼玉県 Saitama | | 千葉県 Chiba | | 東京都 Tokyo | |
|--------------|------------------|------|----------------|------|----------------|------|--------------|------|----------------|------|--------------|------|--------------|--------|
| | 販売額 | 店舗数 | 販売額 | 店舗数 | 販売額 | 店舗数 | 販売額 | 店舗数 | 販売額 | 店舗数 | 販売額 | 店舗数 | 販売額 | 店舗数 |
| 平成 26 年 | r59,218 | r144 | r140,068 | r313 | r103,733 | r180 | r90,456 | r235 | r324,756 | r901 | r230,788 | r659 | r514,041 | r1,449 |
| 平成 26 年度 | r59,007 | r149 | r137,754 | r317 | r101,459 | r178 | r90,693 | r238 | r321,594 | r907 | r226,954 | r664 | r512,807 | r1,451 |
| 平成 26 年 1~3月 | r15,615 | r140 | r35,609 | r303 | r26,250 | r170 | r22,527 | r215 | r83,131 | r856 | r59,900 | r639 | r130,760 | r1,426 |
| 4~6 | r14,009 | r140 | r33,171 | r306 | r24,683 | r173 | r21,525 | r230 | r75,665 | r890 | r53,451 | r640 | r120,554 | r1,442 |
| 7~9 | r14,827 | r142 | r35,605 | r309 | r26,217 | r176 | r23,095 | r236 | r81,533 | r902 | r57,902 | r648 | r128,059 | r1,446 |
| 10~12 | r14,767 | r144 | r35,683 | r313 | r26,583 | r180 | r23,309 | r235 | r84,427 | r901 | r59,535 | r659 | r134,668 | r1,449 |
| 平成 27 年 1~3月 | r15,404 | r149 | r33,295 | r317 | r23,976 | r178 | r22,764 | r238 | r79,969 | r907 | r56,066 | r664 | r129,526 | r1,451 |
| 4~6 | r15,133 | 150 | 35,441 | 314 | 25,935 | 182 | 23,834 | 241 | 85,791 | 910 | 60,374 | 671 | 141,245 | 1,464 |
| 平成 26 年 1月 | r5,172 | r138 | r11,219 | r301 | r7,935 | r168 | r7,097 | r214 | r25,777 | r857 | r18,608 | r643 | r40,018 | r1,420 |
| 2 | r4,523 | r139 | r9,956 | r299 | r7,271 | r169 | r6,385 | r215 | r23,561 | r858 | r17,002 | r641 | r38,122 | r1,420 |
| 3 | r5,920 | r140 | r14,434 | r303 | r11,044 | r170 | r9,045 | r215 | r33,793 | r856 | r24,290 | r639 | r52,620 | r1,426 |
| 4 | r4,774 | r140 | r10,217 | r305 | r7,475 | r171 | r6,682 | r225 | r23,086 | r891 | r16,148 | r640 | r37,556 | r1,436 |
| 5 | r4,476 | r140 | r11,274 | r306 | r8,543 | r173 | r7,289 | r227 | r26,361 | r892 | r18,386 | r640 | r40,994 | r1,437 |
| 6 | r4,759 | r140 | r11,680 | r306 | r8,665 | r173 | r7,554 | r230 | r26,218 | r890 | r18,917 | r640 | r42,004 | r1,442 |
| 7 | r4,923 | r141 | r12,089 | r308 | r8,871 | r174 | r7,854 | r231 | r28,046 | r895 | r19,895 | r644 | r44,596 | r1,441 |
| 8 | r5,070 | r142 | r12,099 | r308 | r8,845 | r176 | r7,755 | r231 | r27,182 | r902 | r19,467 | r648 | r42,340 | r1,444 |
| 9 | r4,834 | r142 | r11,417 | r309 | r8,501 | r176 | r7,486 | r236 | r26,305 | r902 | r18,540 | r648 | r41,123 | r1,446 |
| 10 | r4,804 | r142 | r11,622 | r314 | r8,690 | r178 | r7,425 | r235 | r26,780 | r898 | r18,895 | r652 | r42,242 | r1,448 |
| 11 | r4,878 | r144 | r11,477 | r313 | r8,597 | r178 | r7,468 | r236 | r26,475 | r901 | r18,805 | r653 | r42,483 | r1,446 |
| 12 | r5,085 | r144 | r12,584 | r313 | r9,296 | r180 | r8,416 | r235 | r31,172 | r901 | r21,835 | r659 | r49,943 | r1,449 |
| 平成 27 年 1月 | r4,858 | r144 | r11,258 | r314 | r8,333 | r180 | r7,517 | r236 | r26,022 | r902 | r18,358 | r661 | r41,516 | r1,452 |
| 2 | r4,982 | r146 | r10,143 | r316 | r7,066 | r177 | r7,171 | r239 | r25,029 | r902 | r17,520 | r663 | r40,902 | r1,452 |
| 3 | r5,564 | r149 | r11,894 | r317 | r8,577 | r178 | r8,076 | r238 | r28,918 | r907 | r20,188 | r664 | r47,108 | r1,451 |
| 4 | r4,731 | r149 | r10,437 | r316 | r7,197 | r179 | r7,112 | r240 | r26,525 | r912 | r18,702 | r667 | r45,304 | r1,459 |
| 5 | r5,169 | r149 | r12,583 | r315 | r9,478 | r180 | r8,482 | r240 | r30,084 | r911 | r21,028 | r672 | r48,354 | r1,462 |
| 6 | 5,233 | 150 | 12,421 | 314 | 9,260 | 182 | 8,240 | 241 | 29,182 | 910 | 20,644 | 671 | 47,587 | 1,464 |

(2) 都道府県別前年(度、同期、同月)比増減率

Percentage change from the same month/term of the previous year

| 年 月 | 福島県 Fukushima | | 茨城県 Ibaraki | | 栃木県 Tochigi | | 群馬県 Gunma | | 埼玉県 Saitama | | 千葉県 Chiba | | 東京都 Tokyo | |
|--------------|------------------|------|----------------|-----|----------------|------|--------------|-------|----------------|------|--------------|------|--------------|------|
| | 販売額 | 店舗数 | 販売額 | 店舗数 | 販売額 | 店舗数 | 販売額 | 店舗数 | 販売額 | 店舗数 | 販売額 | 店舗数 | 販売額 | 店舗数 |
| 平成 26 年 | - | - | - | - | - | - | - | - | - | - | - | - | - | - |
| 平成 26 年度 | - | - | - | - | - | - | - | - | - | - | - | - | - | - |
| 平成 26 年 1~3月 | - | - | - | - | - | - | - | - | - | - | - | - | - | - |
| 4~6 | - | - | - | - | - | - | - | - | - | - | - | - | - | - |
| 7~9 | - | - | - | - | - | - | - | - | - | - | - | - | - | - |
| 10~12 | - | - | - | - | - | - | - | - | - | - | - | - | - | - |
| 平成 27 年 1~3月 | r▲1.4 | r6.4 | ▲6.5 | 4.6 | r▲8.7 | r4.7 | r1.1 | r10.7 | r▲3.8 | 6.0 | r▲6.4 | 3.9 | r▲0.9 | r1.8 |
| 4~6 | 8.0 | 7.1 | 6.8 | 2.6 | 5.1 | 5.2 | 10.7 | 4.8 | 13.4 | 2.2 | 13.0 | 4.8 | 17.2 | 1.5 |
| 平成 26 年 1月 | - | - | - | - | - | - | - | - | - | - | - | - | - | - |
| 2 | - | - | - | - | - | - | - | - | - | - | - | - | - | - |
| 3 | - | - | - | - | - | - | - | - | - | - | - | - | - | - |
| 4 | - | - | - | - | - | - | - | - | - | - | - | - | - | - |
| 5 | - | - | - | - | - | - | - | - | - | - | - | - | - | - |
| 6 | - | - | - | - | - | - | - | - | - | - | - | - | - | - |
| 7 | - | - | - | - | - | - | - | - | - | - | - | - | - | - |
| 8 | - | - | - | - | - | - | - | - | - | - | - | - | - | - |
| 9 | - | - | - | - | - | - | - | - | - | - | - | - | - | - |
| 10 | - | - | - | - | - | - | - | - | - | - | - | - | - | - |
| 11 | - | - | - | - | - | - | - | - | - | - | - | - | - | - |
| 12 | - | - | - | - | - | - | - | - | - | - | - | - | - | - |
| 平成 27 年 1月 | r▲6.1 | r4.3 | r0.3 | 4.3 | r5.0 | r7.1 | r5.9 | r10.3 | r1.0 | r5.0 | r▲1.3 | 2.8 | r3.7 | r2.3 |
| 2 | 10.1 | r5.0 | 1.9 | 5.7 | r▲2.8 | r4.7 | r12.3 | r11.2 | r6.2 | r5.1 | 3.0 | 3.4 | r7.3 | r2.3 |
| 3 | r▲6.0 | r6.4 | ▲17.6 | 4.6 | r▲22.3 | r4.7 | r▲10.7 | r10.7 | r▲14.4 | 6.0 | r▲16.9 | 3.9 | r▲10.5 | r1.8 |
| 4 | r▲0.9 | r6.4 | 2.2 | 3.6 | r▲3.7 | r4.7 | r6.4 | r6.7 | r14.9 | 2.4 | r15.8 | 4.2 | r20.6 | r1.6 |
| 5 | r15.5 | r6.4 | 11.6 | 2.9 | r10.9 | r4.0 | r16.4 | r5.7 | r14.1 | r2.1 | r14.4 | r5.0 | r18.0 | r1.7 |
| 6 | 10.0 | 7.1 | 6.3 | 2.6 | 6.9 | 5.2 | 9.1 | 4.8 | 11.3 | 2.2 | 9.1 | 4.8 | 13.3 | 1.5 |

(単位:百万円、店) (million yen)

| 神奈川県 Kanagawa | 新潟県 Niigata | | 富山県 Toyama | | 石川県 Ishikawa | | 福井県 Fukui | | 山梨県 Yamanashi | | 長野県 Nagano | | Year and Month | |
|------------------|-----------------------|-----------------------|-----------------------|-----------------------|-----------------------|-----------------------|-----------------------|-----------------------|-----------------------|-----------------------|-----------------------|----------|----------------------|-----------|
| | 店舗数 Establishments | 店舗数 Establishments | 店舗数 Establishments | 店舗数 Establishments | 店舗数 Establishments | 店舗数 Establishments | 店舗数 Establishments | 店舗数 Establishments | 店舗数 Establishments | 店舗数 Establishments | 店舗数 Establishments | | | |
| r386, 247 | r896 | r87, 014 | r262 | r56, 534 | r154 | r62, 800 | r148 | r42, 309 | 101 | r41, 534 | r118 | r61, 923 | r190 | C.Y. 2014 |
| r384, 405 | r896 | r85, 795 | r262 | r56, 800 | r156 | r63, 851 | r152 | r43, 413 | 99 | r41, 117 | r119 | r61, 276 | r193 | 2014 |
| r96, 917 | r870 | r22, 031 | r248 | r13, 692 | r153 | r15, 142 | r145 | r11, 493 | r101 | r10, 431 | r119 | r15, 921 | r181 | Q1 2014 |
| r91, 415 | r881 | r19, 910 | r249 | r13, 960 | r156 | r15, 455 | r145 | r9, 693 | r101 | r9, 864 | r119 | r14, 446 | r187 | Q2 |
| r96, 970 | r887 | r22, 357 | r255 | r14, 474 | r156 | r16, 069 | r148 | r10, 400 | r101 | r10, 644 | r118 | r15, 624 | r187 | Q3 |
| r100, 945 | r896 | r22, 716 | r262 | r14, 408 | r154 | r16, 134 | r148 | r10, 723 | 101 | r10, 595 | r118 | r15, 932 | r190 | Q4 |
| r95, 075 | r896 | r20, 812 | r262 | r13, 958 | r156 | r16, 193 | r152 | r12, 597 | 99 | r10, 014 | r119 | r15, 274 | r193 | Q1 2015 |
| 100, 985 | 907 | 22, 550 | 264 | 14, 663 | 151 | 16, 392 | 151 | 11, 347 | 99 | 10, 735 | 117 | 15, 718 | 202 | Q2 |
| r29, 822 | r868 | r6, 764 | r247 | r4, 299 | r151 | r4, 946 | r144 | r3, 833 | r101 | r3, 334 | r119 | r4, 866 | r182 | Jan. 2014 |
| r28, 420 | r869 | r6, 405 | r247 | r4, 207 | r152 | r5, 074 | r144 | r3, 765 | r101 | r2, 933 | r119 | r4, 562 | r180 | Feb. |
| r38, 675 | r870 | r8, 862 | r248 | r5, 186 | r153 | r5, 122 | r145 | r3, 895 | r101 | r4, 164 | r119 | r6, 493 | r181 | Mar. |
| r28, 227 | r874 | r6, 042 | r248 | r4, 515 | r152 | r5, 173 | r146 | r3, 230 | r101 | r3, 089 | r119 | r4, 536 | r182 | Apr. |
| r31, 228 | r876 | r6, 611 | r249 | r4, 513 | r155 | r4, 833 | r144 | r3, 057 | r101 | r3, 305 | r119 | r4, 943 | r185 | May |
| r31, 960 | r881 | r7, 257 | r249 | r4, 932 | r156 | r5, 449 | r145 | r3, 406 | r101 | r3, 470 | r119 | r4, 967 | r187 | Jun. |
| r33, 502 | r889 | r7, 519 | r252 | r4, 808 | r157 | r5, 264 | r146 | r3, 372 | r101 | r3, 661 | r119 | r5, 311 | r189 | Jul. |
| r32, 162 | r888 | r7, 790 | r255 | r5, 043 | r157 | r5, 587 | r147 | r3, 648 | r101 | r3, 605 | r118 | r5, 344 | r188 | Aug. |
| r31, 306 | r887 | r7, 048 | r255 | r4, 623 | r156 | r5, 218 | r148 | r3, 380 | r101 | r3, 378 | r118 | r4, 969 | r187 | Sep. |
| r31, 992 | r890 | r7, 290 | r257 | r4, 568 | r156 | r5, 120 | r148 | r3, 402 | r101 | r3, 420 | r118 | r5, 058 | r189 | Oct. |
| r32, 127 | r895 | r7, 275 | r260 | r4, 729 | r156 | r5, 223 | r148 | r3, 481 | r101 | r3, 365 | r117 | r5, 115 | r189 | Nov. |
| r36, 826 | r896 | r8, 151 | r262 | r5, 111 | r154 | r5, 791 | r148 | r3, 840 | 101 | r3, 810 | r118 | r5, 759 | r190 | Dec. |
| r31, 187 | r893 | r6, 843 | r261 | r4, 755 | r154 | r5, 396 | r148 | r4, 166 | 101 | r3, 377 | r118 | r4, 983 | r190 | Jan. 2015 |
| r30, 083 | r891 | r6, 642 | r262 | r4, 600 | r154 | r5, 481 | r148 | r4, 342 | 99 | r3, 147 | r118 | r4, 801 | r193 | Feb. |
| r33, 805 | r896 | r7, 327 | r262 | r4, 603 | r156 | r5, 316 | r152 | r4, 089 | 99 | r3, 490 | r119 | r5, 490 | r193 | Mar. |
| r31, 673 | r903 | r7, 069 | r263 | r4, 681 | r154 | r5, 323 | r153 | r4, 133 | 99 | r3, 366 | r118 | r4, 880 | r199 | Apr. |
| r35, 085 | r912 | r7, 802 | r264 | r5, 071 | r155 | r5, 625 | r151 | r3, 680 | 100 | r3, 722 | r118 | r5, 503 | r201 | May |
| 34, 227 | 907 | 7, 679 | 264 | 4, 911 | 151 | 5, 444 | 151 | 3, 534 | 99 | 3, 647 | 117 | 5, 335 | 202 | Jun. |

(単位:%)

| 神奈川県 Kanagawa | 新潟県 Niigata | | 富山県 Toyama | | 石川県 Ishikawa | | 福井県 Fukui | | 山梨県 Yamanashi | | 長野県 Nagano | | Year and Month | |
|------------------|-----------------------|-----------------------|-----------------------|-----------------------|-----------------------|-----------------------|-----------------------|-----------------------|-----------------------|-----------------------|-----------------------|--------|----------------------|-----------|
| | 店舗数 Establishments | 店舗数 Establishments | 店舗数 Establishments | 店舗数 Establishments | 店舗数 Establishments | 店舗数 Establishments | 店舗数 Establishments | 店舗数 Establishments | 店舗数 Establishments | 店舗数 Establishments | 店舗数 Establishments | | | |
| - | - | - | - | - | - | - | - | - | - | - | - | - | C.Y. 2014 | |
| - | - | - | - | - | - | - | - | - | - | - | - | - | F.Y. 2014 | |
| - | - | - | - | - | - | - | - | - | - | - | - | - | Q1 2014 | |
| - | - | - | - | - | - | - | - | - | - | - | - | - | Q2 | |
| - | - | - | - | - | - | - | - | - | - | - | - | - | Q3 | |
| - | - | - | - | - | - | - | - | - | - | - | - | - | Q4 | |
| ▲1.9 | 3.0 | r▲5.5 | r5.6 | r1.9 | r2.0 | 6.9 | r4.8 | r9.6 | r▲2.0 | r▲4.0 | r0.0 | r▲4.1 | r6.6 | Q1 2015 |
| 10.5 | 3.0 | 13.3 | 6.0 | 5.0 | ▲3.2 | 6.1 | 4.1 | 17.1 | ▲2.0 | 8.8 | ▲1.7 | 8.8 | 8.0 | Q2 |
| - | - | - | - | - | - | - | - | - | - | - | - | - | - | Jan. 2014 |
| - | - | - | - | - | - | - | - | - | - | - | - | - | - | Feb. |
| - | - | - | - | - | - | - | - | - | - | - | - | - | - | Mar. |
| - | - | - | - | - | - | - | - | - | - | - | - | - | - | Apr. |
| - | - | - | - | - | - | - | - | - | - | - | - | - | - | May |
| - | - | - | - | - | - | - | - | - | - | - | - | - | - | Jun. |
| - | - | - | - | - | - | - | - | - | - | - | - | - | - | Jul. |
| - | - | - | - | - | - | - | - | - | - | - | - | - | - | Aug. |
| - | - | - | - | - | - | - | - | - | - | - | - | - | - | Sep. |
| - | - | - | - | - | - | - | - | - | - | - | - | - | - | Oct. |
| - | - | - | - | - | - | - | - | - | - | - | - | - | - | Nov. |
| - | - | - | - | - | - | - | - | - | - | - | - | - | - | Dec. |
| r4.6 | r2.9 | r1.2 | r5.7 | r10.6 | r2.0 | r9.1 | r2.8 | r8.7 | r0.0 | r1.3 | r▲0.8 | r2.4 | r4.4 | Jan. 2015 |
| r5.9 | r2.5 | r3.7 | r6.1 | r9.3 | r1.3 | r8.0 | r2.8 | r15.3 | r▲2.0 | r7.3 | r▲0.8 | r5.2 | r7.2 | Feb. |
| r▲12.6 | 3.0 | r▲17.3 | r5.6 | r▲11.2 | r2.0 | r3.8 | r4.8 | r5.0 | r▲2.0 | r▲16.2 | r0.0 | r▲15.4 | r6.6 | Mar. |
| r12.2 | 3.3 | r17.0 | r6.0 | r3.7 | r1.3 | r2.9 | r4.8 | 28.0 | r▲2.0 | r9.0 | r▲0.8 | r7.6 | r9.3 | Apr. |
| r12.4 | r4.1 | r18.0 | r6.0 | r12.4 | r0.0 | r16.4 | r4.9 | r20.4 | r▲1.0 | r12.6 | r▲0.8 | r11.3 | r8.6 | May |
| 7.1 | 3.0 | 5.8 | 6.0 | ▲0.4 | ▲3.2 | ▲0.1 | 4.1 | 3.8 | ▲2.0 | 5.1 | ▲1.7 | 7.4 | 8.0 | Jun. |

(続き)(ドラッグストア販売)

第2表 都道府県別販売額等及び前年(度、同期、同月)比増減率

Table2 Sales value and number of establishments by prefectures and percentage change from the same month/term of the previous year.

(1) 都道府県別販売額等

Sales value and number of establishments by prefectures

| 年 月 | 岐阜県 Gifu | | 静岡県 Shizuoka | | 愛知県 Aichi | | 三重県 Mie | | 滋賀県 Shiga | | 京都府 Kyoto | | 大阪府 Osaka | |
|--------------|-------------|------|-----------------|------|--------------|------|------------|------|--------------|-----|--------------|-----|--------------|------|
| | 販売額 | 店舗数 | 販売額 | 店舗数 | 販売額 | 店舗数 | 販売額 | 店舗数 | 販売額 | 店舗数 | 販売額 | 店舗数 | 販売額 | 店舗数 |
| 平成 26 年 | r103,526 | r269 | r208,517 | r448 | r313,940 | r764 | r56,941 | 183 | 51,331 | 153 | r77,575 | 251 | r297,221 | r835 |
| 平成 26 年度 | r102,621 | r275 | r205,090 | r448 | r306,883 | r767 | r55,640 | 183 | 51,301 | 155 | r78,350 | 254 | r305,681 | 834 |
| 平成 26 年 1~3月 | r27,546 | r255 | r54,294 | r436 | r83,292 | r746 | r15,539 | r180 | 12,954 | 140 | r18,537 | 228 | r69,680 | r754 |
| 4~6 | r23,719 | r261 | r49,034 | r435 | r73,711 | r753 | r13,167 | r179 | 11,990 | 147 | r18,611 | 242 | r72,017 | r816 |
| 7~9 | r25,933 | r266 | r52,999 | r444 | r77,744 | r765 | r14,049 | r181 | 13,148 | 149 | r20,096 | 244 | r76,414 | r823 |
| 10~12 | r26,328 | r269 | r52,190 | r448 | r79,193 | r764 | r14,186 | 183 | 13,239 | 153 | r20,331 | 251 | r79,110 | r835 |
| 平成 27 年 1~3月 | r26,641 | r275 | r50,867 | r448 | r76,235 | r767 | r14,238 | 183 | 12,924 | 155 | r19,312 | 254 | r78,140 | 834 |
| 4~6 | 27,214 | 279 | 53,758 | 449 | 82,837 | 773 | 15,310 | 188 | 13,669 | 155 | 21,442 | 258 | 86,137 | 842 |
| 平成 26 年 1月 | r8,592 | r256 | r16,310 | r437 | r25,368 | r727 | r4,749 | r180 | 4,088 | 136 | r5,703 | 227 | r20,984 | r745 |
| 2 | r8,551 | r254 | r15,913 | r434 | r24,357 | r726 | r4,635 | r181 | 4,119 | 139 | r5,681 | 228 | r21,188 | r751 |
| 3 | r10,403 | r255 | r22,071 | r436 | r33,567 | r746 | r6,155 | r180 | 4,747 | 140 | r7,153 | 228 | r27,508 | r754 |
| 4 | r7,318 | r259 | r14,587 | r434 | r22,825 | r750 | r4,077 | r179 | 3,817 | 143 | r5,768 | 241 | r23,146 | r816 |
| 5 | r8,069 | r259 | r17,029 | r436 | r24,841 | r751 | r4,467 | r179 | 3,999 | 144 | r6,307 | 241 | r23,818 | r814 |
| 6 | r8,332 | r261 | r17,418 | r435 | r26,045 | r753 | r4,623 | r179 | 4,174 | 147 | r6,536 | 242 | r25,053 | r816 |
| 7 | r8,871 | r263 | r18,496 | r441 | r27,148 | r755 | r4,890 | r181 | 4,568 | 149 | r6,976 | 243 | r26,472 | r818 |
| 8 | r8,717 | r265 | r18,276 | r442 | r25,846 | r757 | r4,719 | r181 | 4,421 | 151 | r6,698 | 244 | r25,514 | r818 |
| 9 | r8,345 | r266 | r16,227 | r444 | r24,750 | r765 | r4,440 | r181 | 4,159 | 149 | r6,422 | 244 | r24,428 | r823 |
| 10 | r8,410 | r266 | r16,774 | r445 | r25,022 | r760 | r4,474 | r182 | 4,142 | 147 | r6,412 | 247 | r24,712 | r827 |
| 11 | r8,405 | r267 | r16,737 | r446 | r24,801 | r764 | r4,443 | r183 | 4,264 | 150 | r6,357 | 247 | r25,084 | r831 |
| 12 | r9,513 | r269 | r18,679 | r448 | r29,370 | r764 | r5,269 | 183 | 4,833 | 153 | r7,562 | 251 | r29,314 | r835 |
| 平成 27 年 1月 | r9,021 | r269 | r16,668 | r444 | r25,254 | r762 | r4,677 | 183 | 4,118 | 153 | r6,115 | 252 | r24,420 | r833 |
| 2 | r8,591 | r272 | r16,216 | r447 | r24,261 | r764 | r4,603 | 184 | 4,366 | 156 | r6,259 | 252 | r26,117 | r832 |
| 3 | r9,029 | r275 | r17,983 | r448 | r26,720 | r767 | r4,958 | 183 | 4,440 | 155 | r6,938 | 254 | r27,603 | 834 |
| 4 | r8,873 | r277 | r16,959 | r448 | r26,361 | r769 | r4,830 | 187 | 4,467 | 155 | r6,883 | 255 | r28,223 | 839 |
| 5 | r9,393 | r280 | r18,612 | r449 | r28,674 | r773 | r5,325 | 188 | 4,719 | 156 | r7,300 | 256 | r29,033 | 840 |
| 6 | 8,948 | 279 | 18,187 | 449 | 27,802 | 773 | 5,155 | 188 | 4,483 | 155 | 7,259 | 258 | 28,881 | 842 |

(2) 都道府県別前年(度、同期、同月)比増減率

Percentage change from the same month/term of the previous year

| 年 月 | 岐阜県 Gifu | | 静岡県 Shizuoka | | 愛知県 Aichi | | 三重県 Mie | | 滋賀県 Shiga | | 京都府 Kyoto | | 大阪府 Osaka | |
|--------------|-------------|------|-----------------|-----|--------------|------|------------|------|--------------|------|--------------|------|--------------|-------|
| | 販売額 | 店舗数 | 販売額 | 店舗数 | 販売額 | 店舗数 | 販売額 | 店舗数 | 販売額 | 店舗数 | 販売額 | 店舗数 | 販売額 | 店舗数 |
| 平成 26 年 | - | - | - | - | - | - | - | - | - | - | - | - | - | - |
| 平成 26 年度 | - | - | - | - | - | - | - | - | - | - | - | - | - | - |
| 平成 26 年 1~3月 | - | - | - | - | - | - | - | - | - | - | - | - | - | - |
| 4~6 | - | - | - | - | - | - | - | - | - | - | - | - | - | - |
| 7~9 | - | - | - | - | - | - | - | - | - | - | - | - | - | - |
| 10~12 | - | - | - | - | - | - | - | - | - | - | - | - | - | - |
| 平成 27 年 1~3月 | r▲3.3 | r7.8 | r▲6.3 | 2.8 | r▲8.5 | r2.8 | r▲8.4 | r1.7 | ▲0.2 | 10.7 | r4.2 | 11.4 | r12.1 | r10.6 |
| 4~6 | 14.7 | 6.9 | 9.6 | 3.2 | 12.4 | 2.7 | 16.3 | 5.0 | 14.0 | 5.4 | 15.2 | 6.6 | 19.6 | 3.2 |
| 平成 26 年 1月 | - | - | - | - | - | - | - | - | - | - | - | - | - | - |
| 2 | - | - | - | - | - | - | - | - | - | - | - | - | - | - |
| 3 | - | - | - | - | - | - | - | - | - | - | - | - | - | - |
| 4 | - | - | - | - | - | - | - | - | - | - | - | - | - | - |
| 5 | - | - | - | - | - | - | - | - | - | - | - | - | - | - |
| 6 | - | - | - | - | - | - | - | - | - | - | - | - | - | - |
| 7 | - | - | - | - | - | - | - | - | - | - | - | - | - | - |
| 8 | - | - | - | - | - | - | - | - | - | - | - | - | - | - |
| 9 | - | - | - | - | - | - | - | - | - | - | - | - | - | - |
| 10 | - | - | - | - | - | - | - | - | - | - | - | - | - | - |
| 11 | - | - | - | - | - | - | - | - | - | - | - | - | - | - |
| 12 | - | - | - | - | - | - | - | - | - | - | - | - | - | - |
| 平成 27 年 1月 | r5.0 | r5.1 | r2.2 | 1.6 | r▲0.4 | r4.8 | r▲1.5 | r1.7 | 0.7 | 12.5 | r7.2 | 11.0 | r16.4 | r11.8 |
| 2 | r0.5 | r7.1 | r1.9 | 3.0 | r▲0.4 | r5.2 | r▲0.7 | r1.7 | 6.0 | 12.2 | r10.2 | 10.5 | r23.3 | 10.8 |
| 3 | r▲13.2 | r7.8 | r▲18.5 | 2.8 | r▲20.4 | r2.8 | r▲19.4 | r1.7 | ▲6.5 | 10.7 | r▲3.0 | 11.4 | r0.3 | r10.6 |
| 4 | r21.2 | r6.9 | r16.3 | 3.2 | r15.5 | r2.5 | r18.5 | r4.5 | 17.0 | 8.4 | r19.3 | 5.8 | r21.9 | r2.8 |
| 5 | r16.4 | 8.1 | r9.3 | 3.0 | r15.4 | r2.9 | r19.2 | r5.0 | 18.0 | 8.3 | r15.7 | 6.2 | r21.9 | r3.2 |
| 6 | 7.4 | 6.9 | 4.4 | 3.2 | 6.7 | 2.7 | 11.5 | 5.0 | 7.4 | 5.4 | 11.1 | 6.6 | 15.3 | 3.2 |

(単位:百万円、店) (million yen)

| 兵庫県 Hyogo | | 奈良県 Nara | | 和歌山県 Wakayama | | 鳥取県 Tottori | | 島根県 Shimane | | 岡山県 Okayama | | 広島県 Hiroshima | | Year and Month |
|-----------------------|------|-----------------------|-----|-----------------------|----|-----------------------|----|-----------------------|-----|-----------------------|------|-----------------------|------|----------------------|
| 店舗数 Establishments | | 店舗数 Establishments | | 店舗数 Establishments | | 店舗数 Establishments | | 店舗数 Establishments | | 店舗数 Establishments | | 店舗数 Establishments | | |
| r190,022 | r543 | 31,258 | 101 | 14,276 | 69 | 16,054 | 50 | 24,391 | 53 | r62,124 | r152 | r88,434 | r245 | C.Y. 2014 |
| r192,393 | r545 | 31,658 | 101 | 14,419 | 70 | 16,119 | 52 | r24,383 | r55 | r62,483 | r151 | r88,933 | r246 | 2014 |
| r45,931 | r501 | 7,653 | 93 | 3,762 | 66 | 3,951 | 44 | 6,033 | 56 | r15,475 | r148 | r22,339 | r245 | Q1 2014 |
| r45,846 | r539 | 7,475 | 99 | 3,275 | 66 | 3,825 | 46 | 5,707 | 52 | r14,561 | r150 | r19,496 | r245 | Q2 |
| r48,888 | r539 | 7,982 | 98 | 3,482 | 67 | 4,067 | 46 | 6,279 | 53 | r15,666 | r152 | r22,116 | r246 | Q3 |
| r49,357 | r543 | 8,148 | 101 | 3,757 | 69 | 4,211 | 50 | 6,372 | 53 | r16,422 | r152 | r24,483 | r245 | Q4 |
| r48,302 | r545 | 8,053 | 101 | 3,905 | 70 | 4,016 | 52 | r6,025 | r55 | r15,834 | r151 | r22,838 | r246 | Q1 2015 |
| 50,898 | 551 | 8,400 | 103 | 4,250 | 69 | 4,496 | 52 | 6,671 | 55 | 16,756 | 152 | 24,031 | 251 | Q2 |
| r13,920 | r499 | 2,329 | 91 | 1,187 | 66 | 1,139 | 42 | 1,739 | 55 | r4,742 | r148 | r6,606 | r246 | Jan. 2014 |
| r13,957 | r500 | 2,306 | 92 | 1,147 | 66 | 1,203 | 43 | 1,837 | 56 | r4,629 | r148 | r6,608 | r246 | Feb. |
| r18,054 | r501 | 3,018 | 93 | 1,428 | 66 | 1,609 | 44 | 2,457 | 56 | r6,104 | r148 | r9,125 | r245 | Mar. |
| r14,272 | r537 | 2,379 | 99 | 1,004 | 66 | 1,108 | 45 | 1,656 | 52 | r4,433 | r150 | r5,727 | r245 | Apr. |
| r15,327 | r539 | 2,461 | 99 | 1,109 | 66 | 1,326 | 46 | 2,027 | 51 | r4,995 | r150 | r6,766 | r245 | May |
| r16,247 | r539 | 2,635 | 99 | 1,162 | 66 | 1,391 | 46 | 2,024 | 52 | r5,133 | r150 | r7,003 | r245 | Jun. |
| r16,866 | r538 | 2,721 | 99 | 1,180 | 66 | 1,429 | 46 | 2,180 | 52 | r5,400 | r151 | r7,863 | r245 | Jul. |
| r16,338 | r539 | 2,679 | 99 | 1,194 | 66 | 1,366 | 46 | 2,092 | 53 | r5,283 | r151 | r7,211 | r246 | Aug. |
| r15,684 | r539 | 2,582 | 98 | 1,108 | 67 | 1,272 | 46 | 2,007 | 53 | r4,983 | r152 | r7,042 | r246 | Sep. |
| r15,463 | r541 | 2,524 | 99 | 1,172 | 68 | 1,298 | 47 | 2,049 | 53 | r5,060 | r153 | r7,869 | r247 | Oct. |
| r15,699 | r541 | 2,588 | 100 | 1,193 | 68 | 1,348 | 49 | 1,977 | 53 | r5,322 | r152 | r7,508 | r245 | Nov. |
| r18,195 | r543 | 3,036 | 101 | 1,392 | 69 | 1,565 | 50 | 2,346 | 53 | r6,040 | r152 | r9,106 | r245 | Dec. |
| r15,579 | r540 | 2,558 | 101 | 1,301 | 69 | 1,321 | 51 | 1,972 | 53 | r5,151 | r152 | r7,292 | r245 | Jan. 2015 |
| r16,236 | r541 | 2,737 | 101 | 1,252 | 68 | 1,272 | 51 | r1,889 | r54 | r5,096 | r151 | r7,077 | r245 | Feb. |
| r16,487 | r545 | 2,758 | 101 | 1,352 | 70 | 1,423 | 52 | r2,164 | r55 | r5,587 | r151 | r8,469 | r246 | Mar. |
| r16,393 | r549 | 2,701 | 102 | 1,361 | 69 | 1,419 | 51 | r2,135 | r55 | r5,298 | r152 | r7,537 | r247 | Apr. |
| r17,418 | r550 | 2,853 | 102 | 1,457 | 69 | 1,563 | 52 | r2,329 | r55 | r5,817 | r153 | r8,396 | r249 | May |
| 17,087 | 551 | 2,846 | 103 | 1,432 | 69 | 1,514 | 52 | 2,207 | 55 | 5,641 | 152 | 8,098 | 251 | Jun. |

(単位:%)

| 兵庫県 Hyogo | | 奈良県 Nara | | 和歌山県 Wakayama | | 鳥取県 Tottori | | 島根県 Shimane | | 岡山県 Okayama | | 広島県 Hiroshima | | Year and Month |
|-----------------------|------|-----------------------|------|-----------------------|-----|-----------------------|------|-----------------------|-------|-----------------------|------|-----------------------|-------|----------------------|
| 店舗数 Establishments | | 店舗数 Establishments | | 店舗数 Establishments | | 店舗数 Establishments | | 店舗数 Establishments | | 店舗数 Establishments | | 店舗数 Establishments | | |
| - | - | - | - | - | - | - | - | - | - | - | - | - | - | C.Y. 2014 |
| - | - | - | - | - | - | - | - | - | - | - | - | - | - | F.Y. 2014 |
| - | - | - | - | - | - | - | - | - | - | - | - | - | - | Q1 2014 |
| - | - | - | - | - | - | - | - | - | - | - | - | - | - | Q2 |
| - | - | - | - | - | - | - | - | - | - | - | - | - | - | Q3 |
| - | - | - | - | - | - | - | - | - | - | - | - | - | - | Q4 |
| r5.2 | r8.8 | 5.2 | 8.6 | 3.8 | 6.1 | 1.6 | 18.2 | r▲0.1 | r▲1.8 | r2.3 | r2.0 | r2.2 | r0.4 | Q1 2015 |
| 11.0 | 2.2 | 12.4 | 4.0 | 29.8 | 4.5 | 17.5 | 13.0 | 16.9 | 5.8 | 15.1 | 1.3 | 23.3 | 2.4 | Q2 |
| - | - | - | - | - | - | - | - | - | - | - | - | - | - | Jan. 2014 |
| - | - | - | - | - | - | - | - | - | - | - | - | - | - | Feb. |
| - | - | - | - | - | - | - | - | - | - | - | - | - | - | Mar. |
| - | - | - | - | - | - | - | - | - | - | - | - | - | - | Apr. |
| - | - | - | - | - | - | - | - | - | - | - | - | - | - | May |
| - | - | - | - | - | - | - | - | - | - | - | - | - | - | Jun. |
| - | - | - | - | - | - | - | - | - | - | - | - | - | - | Jul. |
| - | - | - | - | - | - | - | - | - | - | - | - | - | - | Aug. |
| - | - | - | - | - | - | - | - | - | - | - | - | - | - | Sep. |
| - | - | - | - | - | - | - | - | - | - | - | - | - | - | Oct. |
| - | - | - | - | - | - | - | - | - | - | - | - | - | - | Nov. |
| - | - | - | - | - | - | - | - | - | - | - | - | - | - | Dec. |
| r11.9 | r8.2 | 9.8 | 11.0 | 9.6 | 4.5 | 16.0 | 21.4 | 13.4 | ▲3.6 | r8.6 | r2.7 | r10.4 | ▲0.4 | Jan. 2015 |
| r16.3 | r8.2 | 18.7 | 9.8 | 9.2 | 3.0 | 5.7 | 18.6 | r2.8 | r▲3.6 | r10.1 | r2.0 | r7.1 | r▲0.4 | Feb. |
| r▲8.7 | r8.8 | ▲8.6 | 8.6 | ▲5.3 | 6.1 | ▲11.6 | 18.2 | r▲11.9 | r▲1.8 | r▲8.5 | r2.0 | r▲7.2 | r0.4 | Mar. |
| r14.9 | r2.2 | 13.5 | 3.0 | 35.6 | 4.5 | 28.1 | 13.3 | r28.9 | r5.8 | r19.5 | r1.3 | r31.6 | r0.8 | Apr. |
| r13.6 | r2.0 | 15.9 | 3.0 | 31.4 | 4.5 | 17.9 | 13.0 | r14.9 | r7.8 | r16.5 | r2.0 | r24.1 | r1.6 | May |
| 5.2 | 2.2 | 8.0 | 4.0 | 23.2 | 4.5 | 8.8 | 13.0 | 9.0 | 5.8 | 9.9 | 1.3 | 15.6 | 2.4 | Jun. |

(続き)(ドラッグストア販売)

第2表 都道府県別販売額等及び前年(度、同期、同月)比増減率

Table2 Sales value and number of establishments by prefectures and percentage change from the same month/term of the previous year.

(1) 都道府県別販売額等

Sales value and number of establishments by prefectures

| 年 月 | 山口県 Yamaguchi | | 徳島県 Tokushima | | 香川県 Kagawa | | 愛媛県 Ehime | | 高知県 Kochi | | 福岡県 Fukuoka | | 佐賀県 Saga | |
|--------------|------------------|------|------------------|-----|---------------|------|--------------|------|--------------|-----|----------------|------|-------------|-----|
| | 販売額 | 店舗数 | 販売額 | 店舗数 | 販売額 | 店舗数 | 販売額 | 店舗数 | 販売額 | 店舗数 | 販売額 | 店舗数 | 販売額 | 店舗数 |
| 平成 26 年 | r57,153 | r151 | r28,200 | r65 | r35,375 | r100 | r66,583 | r192 | 21,203 | 62 | r207,543 | r596 | r33,324 | 70 |
| 平成 26 年度 | r56,941 | r156 | r28,256 | 67 | r35,266 | r100 | r66,267 | 192 | 20,964 | 63 | r206,672 | r595 | r33,114 | 71 |
| 平成 26 年 1~3月 | r14,286 | r146 | r7,109 | r62 | r8,765 | r96 | r16,480 | r187 | 5,311 | 60 | r52,210 | r579 | r8,334 | 69 |
| 4~6 | r13,471 | r148 | r6,906 | r63 | r8,411 | r98 | r15,922 | r191 | 5,010 | 60 | r49,182 | r586 | 7,968 | 69 |
| 7~9 | r14,545 | r149 | r7,068 | 64 | r8,998 | r99 | r16,777 | r192 | 5,361 | 60 | r52,319 | r588 | 8,528 | 70 |
| 10~12 | r14,851 | r151 | r7,117 | r65 | r9,201 | r100 | r17,404 | r192 | 5,521 | 62 | r53,832 | r596 | r8,494 | 70 |
| 平成 27 年 1~3月 | r14,074 | r156 | r7,165 | 67 | r8,656 | r100 | r16,164 | 192 | 5,072 | 63 | r51,339 | r595 | r8,124 | 71 |
| 4~6 | 15,081 | 159 | 7,469 | 67 | 9,464 | 101 | 17,743 | 194 | 5,920 | 64 | 53,969 | 604 | 8,904 | 72 |
| 平成 26 年 1月 | r4,324 | r145 | r2,173 | r62 | r2,629 | r95 | r4,896 | r188 | 1,587 | 58 | r15,893 | r573 | 2,546 | 69 |
| 2 | r4,264 | r145 | r2,175 | r61 | r2,555 | r95 | r4,820 | r186 | 1,553 | 58 | r15,622 | r573 | 2,476 | 69 |
| 3 | r5,698 | r146 | r2,761 | r62 | r3,581 | r96 | r6,764 | r187 | 2,171 | 60 | r20,695 | r579 | 3,312 | 69 |
| 4 | r4,041 | r148 | r2,216 | r63 | r2,468 | r96 | r4,792 | r189 | 1,566 | 60 | r14,973 | r581 | 2,394 | 69 |
| 5 | r4,643 | r148 | r2,301 | r63 | r2,852 | r98 | r5,414 | r191 | 1,677 | 60 | r17,031 | r585 | 2,795 | 69 |
| 6 | r4,787 | r148 | r2,389 | r63 | r3,091 | r98 | r5,716 | r191 | 1,767 | 60 | r17,178 | r586 | 2,779 | 69 |
| 7 | r5,066 | r148 | r2,367 | r63 | r3,057 | r99 | r5,736 | r192 | 1,835 | 60 | r18,082 | r589 | 2,928 | 69 |
| 8 | r4,862 | r148 | r2,406 | r63 | r3,038 | r99 | r5,681 | r192 | 1,826 | 60 | r17,325 | r586 | 2,847 | 70 |
| 9 | r4,617 | r149 | r2,295 | 64 | r2,903 | r99 | r5,360 | r192 | 1,700 | 60 | r16,912 | r588 | 2,753 | 70 |
| 10 | r4,837 | r149 | r2,277 | r64 | r2,922 | r100 | r5,587 | r192 | 1,732 | 60 | r17,357 | r591 | r2,776 | 70 |
| 11 | r4,522 | r150 | r2,264 | r64 | r2,929 | r100 | r5,400 | r191 | 1,739 | 62 | r16,716 | r594 | r2,704 | 70 |
| 12 | r5,492 | r151 | r2,576 | r65 | r3,350 | r100 | r6,417 | r192 | 2,050 | 62 | r19,759 | r596 | r3,014 | 70 |
| 平成 27 年 1月 | r4,561 | r151 | r2,289 | r65 | r2,863 | r101 | r5,322 | r192 | 1,812 | 62 | r16,769 | r592 | r2,639 | 71 |
| 2 | r4,471 | r150 | 2,525 | 66 | r2,795 | r100 | r5,193 | 192 | 1,553 | 61 | r16,379 | r595 | r2,605 | 71 |
| 3 | r5,042 | r156 | r2,351 | 67 | r2,998 | r100 | r5,649 | 192 | 1,707 | 63 | r18,191 | r595 | r2,880 | 71 |
| 4 | r4,758 | r157 | 2,386 | 67 | r3,005 | r100 | r5,710 | 193 | 1,900 | 63 | r17,070 | r600 | r2,853 | 72 |
| 5 | r5,237 | r159 | r2,585 | 67 | r3,283 | r101 | r6,143 | 194 | 2,010 | 64 | r18,620 | r601 | 3,086 | 72 |
| 6 | 5,086 | 159 | 2,498 | 67 | 3,176 | 101 | 5,890 | 194 | 2,010 | 64 | 18,279 | 604 | 2,965 | 72 |

(2) 都道府県別前年(度、同期、同月)比増減率

Percentage change from the same month/term of the previous year

| 年 月 | 山口県 Yamaguchi | | 徳島県 Tokushima | | 香川県 Kagawa | | 愛媛県 Ehime | | 高知県 Kochi | | 福岡県 Fukuoka | | 佐賀県 Saga | |
|--------------|------------------|------|------------------|------|---------------|------|--------------|------|--------------|-----|----------------|------|-------------|-----|
| | 販売額 | 店舗数 | 販売額 | 店舗数 | 販売額 | 店舗数 | 販売額 | 店舗数 | 販売額 | 店舗数 | 販売額 | 店舗数 | 販売額 | 店舗数 |
| 平成 26 年 | - | - | - | - | - | - | - | - | - | - | - | - | - | - |
| 平成 26 年度 | - | - | - | - | - | - | - | - | - | - | - | - | - | - |
| 平成 26 年 1~3月 | - | - | - | - | - | - | - | - | - | - | - | - | - | - |
| 4~6 | - | - | - | - | - | - | - | - | - | - | - | - | - | - |
| 7~9 | - | - | - | - | - | - | - | - | - | - | - | - | - | - |
| 10~12 | - | - | - | - | - | - | - | - | - | - | - | - | - | - |
| 平成 27 年 1~3月 | r▲1.5 | r6.8 | r0.8 | r8.1 | r▲1.2 | r4.2 | r▲1.9 | r2.7 | ▲4.5 | 5.0 | r▲1.7 | r2.8 | r▲2.5 | 2.9 |
| 4~6 | 12.0 | 7.4 | 8.2 | 6.3 | 12.5 | 3.1 | 11.4 | 1.6 | 18.2 | 6.7 | 9.7 | 3.1 | 11.7 | 4.3 |
| 平成 26 年 1月 | - | - | - | - | - | - | - | - | - | - | - | - | - | - |
| 2 | - | - | - | - | - | - | - | - | - | - | - | - | - | - |
| 3 | - | - | - | - | - | - | - | - | - | - | - | - | - | - |
| 4 | - | - | - | - | - | - | - | - | - | - | - | - | - | - |
| 5 | - | - | - | - | - | - | - | - | - | - | - | - | - | - |
| 6 | - | - | - | - | - | - | - | - | - | - | - | - | - | - |
| 7 | - | - | - | - | - | - | - | - | - | - | - | - | - | - |
| 8 | - | - | - | - | - | - | - | - | - | - | - | - | - | - |
| 9 | - | - | - | - | - | - | - | - | - | - | - | - | - | - |
| 10 | - | - | - | - | - | - | - | - | - | - | - | - | - | - |
| 11 | - | - | - | - | - | - | - | - | - | - | - | - | - | - |
| 12 | - | - | - | - | - | - | - | - | - | - | - | - | - | - |
| 平成 27 年 1月 | r5.5 | r4.1 | r5.3 | r4.8 | r8.9 | r6.3 | r8.7 | r2.1 | 14.2 | 6.9 | r5.5 | 3.3 | r3.7 | 2.9 |
| 2 | r4.9 | r3.4 | r16.1 | r8.2 | r9.4 | r5.3 | r7.7 | r3.2 | 0.0 | 5.2 | r4.8 | 3.8 | r5.2 | 2.9 |
| 3 | r▲11.5 | r6.8 | r▲14.8 | r8.1 | r▲16.3 | r4.2 | r▲16.5 | r2.7 | ▲21.4 | 5.0 | r▲12.1 | r2.8 | r▲13.0 | 2.9 |
| 4 | r17.7 | r6.1 | r7.7 | r6.3 | r21.8 | r4.2 | r19.2 | r2.1 | 21.3 | 5.0 | r14.0 | r3.3 | r19.2 | 4.3 |
| 5 | r12.8 | r7.4 | r12.3 | r6.3 | r15.1 | r3.1 | r13.5 | r1.6 | 19.9 | 6.7 | 9.3 | 2.7 | 10.4 | 4.3 |
| 6 | 6.2 | 7.4 | 4.6 | 6.3 | 2.7 | 3.1 | 3.0 | 1.6 | 13.8 | 6.7 | 6.4 | 3.1 | 6.7 | 4.3 |

(単位:百万円、店) (million yen)

| 長崎県 Nagasaki | | 熊本県 Kumanoto | | 大分県 Oita | | 宮崎県 Miyazaki | | 鹿児島県 Kagoshima | | 沖縄県 Okinawa | | Year and Month |
|-----------------------|-----------------------|-----------------------|-----------------------|-----------------------|-----------------------|-----------------------|-----------------------|-----------------------|-----------------------|-----------------------|----|----------------------|
| 店舗数 Establishments | 店舗数 Establishments | 店舗数 Establishments | 店舗数 Establishments | 店舗数 Establishments | 店舗数 Establishments | 店舗数 Establishments | 店舗数 Establishments | 店舗数 Establishments | 店舗数 Establishments | 店舗数 Establishments | | |
| 43,863 | 105 | 70,596 | 144 | r47,036 | r92 | 52,267 | 119 | 67,097 | 173 | 16,798 | 50 | C.Y. 2014 |
| 42,302 | 106 | 69,308 | 149 | r46,612 | r98 | 51,347 | 118 | 65,328 | 174 | 16,984 | 53 | F.Y. 2014 |
| 11,169 | 101 | 17,633 | 148 | r11,690 | r89 | 13,094 | 116 | 17,244 | 189 | 4,140 | 48 | Q1 2014 |
| 10,431 | 102 | 16,917 | 142 | r11,235 | r88 | 12,366 | 117 | 16,091 | 174 | 3,981 | 47 | Q2 |
| 11,370 | 103 | 17,954 | 141 | r12,014 | r91 | 13,327 | 119 | 16,896 | 174 | 4,345 | 49 | Q3 |
| 10,893 | 105 | 18,092 | 144 | r12,097 | r92 | 13,480 | 119 | 16,866 | 173 | 4,332 | 50 | Q4 |
| 9,608 | 106 | 16,345 | 149 | r11,266 | r98 | 12,174 | 118 | 15,475 | 174 | 4,326 | 53 | Q1 2015 |
| 11,507 | 106 | 18,188 | 152 | 12,357 | 100 | 13,151 | 120 | 16,444 | 175 | 5,049 | 55 | Q2 |
| 3,398 | 100 | 5,460 | 147 | r3,626 | r88 | 4,050 | 116 | 5,355 | 188 | 1,311 | 48 | Jan. 2014 |
| 3,299 | 101 | 5,251 | 147 | r3,467 | r88 | 3,941 | 116 | 5,097 | 188 | 1,198 | 48 | Feb. |
| 4,472 | 101 | 6,922 | 148 | r4,597 | r89 | 5,103 | 116 | 6,792 | 189 | 1,631 | 48 | Mar. |
| 3,116 | 101 | 5,109 | 148 | r3,360 | r86 | 3,762 | 116 | 4,837 | 187 | 1,187 | 48 | Apr. |
| 3,630 | 101 | 5,961 | 148 | r3,927 | r87 | 4,306 | 116 | 5,623 | 188 | 1,324 | 48 | May |
| 3,685 | 102 | 5,847 | 142 | r3,948 | r88 | 4,298 | 117 | 5,631 | 174 | 1,470 | 47 | Jun. |
| 3,919 | 102 | 6,177 | 141 | r4,162 | r89 | 4,577 | 117 | 5,793 | 173 | 1,388 | 47 | Jul. |
| 3,833 | 103 | 6,073 | 141 | r4,063 | r89 | 4,559 | 117 | 5,767 | 174 | 1,431 | 49 | Aug. |
| 3,618 | 103 | 5,704 | 141 | r3,789 | r91 | 4,191 | 119 | 5,336 | 174 | 1,526 | 49 | Sep. |
| 3,690 | 103 | 5,839 | 141 | r3,893 | r91 | 4,348 | 119 | 5,520 | 173 | 1,360 | 49 | Oct. |
| 3,602 | 104 | 5,617 | 143 | r3,769 | r92 | 4,163 | 119 | 5,258 | 173 | 1,402 | 50 | Nov. |
| 3,601 | 105 | 6,636 | 144 | r4,435 | r92 | 4,969 | 119 | 6,088 | 173 | 1,570 | 50 | Dec. |
| 2,974 | 105 | 5,612 | 144 | r3,761 | r94 | 4,208 | 117 | 5,355 | 173 | 1,500 | 51 | Jan. 2015 |
| 3,178 | 106 | 5,124 | 147 | r3,581 | r97 | 3,839 | 118 | 4,914 | 174 | 1,389 | 51 | Feb. |
| 3,456 | 106 | 5,609 | 149 | r3,924 | r98 | 4,127 | 118 | 5,206 | 174 | 1,437 | 53 | Mar. |
| 3,412 | 106 | 5,580 | 149 | r3,827 | r99 | 4,090 | 119 | 5,097 | 174 | 1,425 | 53 | Apr. |
| 4,115 | 106 | 6,427 | 152 | r4,338 | r99 | 4,624 | 120 | 5,789 | 175 | 1,760 | 54 | May |
| 3,980 | 106 | 6,181 | 152 | 4,192 | 100 | 4,437 | 120 | 5,558 | 175 | 1,864 | 55 | Jun. |

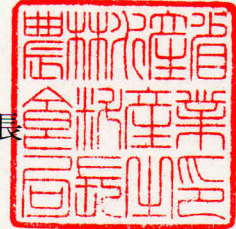
(単位:%)

| 長崎県 Nagasaki | | 熊本県 Kumanoto | | 大分県 Oita | | 宮崎県 Miyazaki | | 鹿児島県 Kagoshima | | 沖縄県 Okinawa | | Year and Month |
|-----------------------|-----------------------|-----------------------|-----------------------|-----------------------|-----------------------|-----------------------|-----------------------|-----------------------|-----------------------|-----------------------|------|----------------------|
| 店舗数 Establishments | 店舗数 Establishments | 店舗数 Establishments | 店舗数 Establishments | 店舗数 Establishments | 店舗数 Establishments | 店舗数 Establishments | 店舗数 Establishments | 店舗数 Establishments | 店舗数 Establishments | 店舗数 Establishments | | |
| - | - | - | - | - | - | - | - | - | - | - | - | C.Y. 2014 |
| - | - | - | - | - | - | - | - | - | - | - | - | F.Y. 2014 |
| - | - | - | - | - | - | - | - | - | - | - | - | Q1 2014 |
| - | - | - | - | - | - | - | - | - | - | - | - | Q2 |
| - | - | - | - | - | - | - | - | - | - | - | - | Q3 |
| - | - | - | - | - | - | - | - | - | - | - | - | Q4 |
| ▲14.0 | 5.0 | ▲7.3 | 0.7 | r▲3.6 | r10.1 | ▲7.0 | 1.7 | ▲10.3 | ▲7.9 | 4.5 | 10.4 | Q1 2015 |
| 10.3 | 3.9 | 7.5 | 7.0 | 10.0 | 13.6 | 6.3 | 2.6 | 2.2 | 0.6 | 26.8 | 17.0 | Q2 |
| - | - | - | - | - | - | - | - | - | - | - | - | Jan. 2014 |
| - | - | - | - | - | - | - | - | - | - | - | - | Feb. |
| - | - | - | - | - | - | - | - | - | - | - | - | Mar. |
| - | - | - | - | - | - | - | - | - | - | - | - | Apr. |
| - | - | - | - | - | - | - | - | - | - | - | - | May |
| - | - | - | - | - | - | - | - | - | - | - | - | Jun. |
| - | - | - | - | - | - | - | - | - | - | - | - | Jul. |
| - | - | - | - | - | - | - | - | - | - | - | - | Aug. |
| - | - | - | - | - | - | - | - | - | - | - | - | Sep. |
| - | - | - | - | - | - | - | - | - | - | - | - | Oct. |
| - | - | - | - | - | - | - | - | - | - | - | - | Nov. |
| - | - | - | - | - | - | - | - | - | - | - | - | Dec. |
| ▲12.5 | 5.0 | 2.8 | ▲2.0 | r3.7 | r6.8 | 3.9 | 0.9 | 0.0 | ▲8.0 | 14.4 | 6.3 | Jan. 2015 |
| ▲3.7 | 5.0 | ▲2.4 | 0.0 | r3.3 | r10.2 | ▲2.6 | 1.7 | ▲3.6 | ▲7.4 | 15.9 | 6.3 | Feb. |
| ▲22.7 | 5.0 | ▲19.0 | 0.7 | r▲14.6 | r10.1 | ▲19.1 | 1.7 | ▲23.4 | ▲7.9 | ▲11.9 | 10.4 | Mar. |
| 9.5 | 5.0 | 9.2 | 0.7 | r13.9 | r15.1 | 8.7 | 2.6 | 5.4 | ▲7.0 | 20.1 | 10.4 | Apr. |
| 13.4 | 5.0 | 7.8 | 2.7 | r10.5 | r13.8 | 7.4 | 3.4 | 3.0 | ▲6.9 | 32.9 | 12.5 | May |
| 8.0 | 3.9 | 5.7 | 7.0 | 6.2 | 13.6 | 3.2 | 2.6 | ▲1.3 | 0.6 | 26.8 | 17.0 | Jun. |

27食産第1643号
平成27年7月30日

日本チェーンドラッグストア協会 会長 殿

農林水産省食料産業局長



農林水産分野における個人情報保護に関するガイドラインの全部改正に
ついての関係団体等への周知について

農林水産省では、農林水産省が所管する分野における事業者等が個人情報保護の適正な取扱いの確保に関して行う活動を支援するため、農林水産関係事業者が講じる措置が適切かつ有効に実施されるよう具体的な指針として、「農林水産分野における個人情報保護に関するガイドライン」（平成21年7月10日農林水産省告示第924号。以下「ガイドライン」という。）を策定しています。

昨年、民間企業において多数の個人情報が漏えいし、当該漏えいした個人情報を別の民間企業が取得する事案が発生しました。また、本年6月には、日本年金機構において、不正アクセスにより大量の個人情報が漏えいする事案が明らかになったところ
です。

農林水産省では、今般、昨年の事案等を踏まえ、ガイドラインを改正したところで
す。（別紙「主な改正事項」等参照）

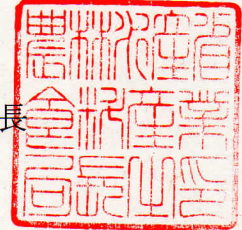
ガイドラインにおいては、個人情報の適正な取得や情報システムからの漏えい等を防止するための技術的安全管理措置等、個人情報の保護に関する法律（平成15年法律第57号）の遵守を徹底するための具体的な措置が記載されております。

貴団体におかれましては、会員各社等に対し、改正したガイドラインの内容及び今回の改正事項のみならず、ガイドラインの記載事項全般にわたっての適切な対応等について周知徹底していただくようお願いいたします。

27食産第1646号
平成27年7月30日

日本チェーンドラッグストア協会 会長 殿

農林水産省食料産業局長



農林水産関係事業者の取り扱う個人情報に係る法違反又は法違反のおそれ
が発覚した場合の対応要領の一部改正について

このことについて、農林水産省大臣官房評価改善課長から別添（写し）のとおり通
知があったので、お知らせします。

写

27消安第2642号
平成27年8月14日

各都道府県知事 殿

農林水産省消費・安全局長

動物用医薬品等取締規則の一部を改正する省令の施行等について

動物用医薬品登録販売者制度は、「薬事法の一部を改正する法律」（平成18年法律第69号）により創設され、貴職の御理解と御協力の下、これまで円滑に運用されてきたところです。

今般、これまでの動物用医薬品登録販売者試験の実施状況等を踏まえ、動物用医薬品登録販売者試験を廃止することなどを内容とする「動物用医薬品等取締規則の一部を改正する省令」（平成27年農林水産省令第68号。以下「改正省令」という。）が平成27年8月14日に公布され、平成27年8月21日に施行することとされたところです。

改正の趣旨、内容等は下記のとおりです。上記の改正に伴い、「医薬品、医療機器等の品質、有効性及び安全性の確保等に関する法律関係事務に係る技術的な助言について」（平成12年3月31日付け12畜A第728号農林水産省畜産局長通知。以下「助言通知」という。）について別紙1の新旧対照表のとおり改正し、また、医薬品の製造販売業に係る許可申請書等に添付すべき書類のうち、麻薬、大麻、あへん又は覚醒剤の中毒者の有無に関する事項について、簡素化を図ったことから、「医薬品、医療機器等の品質、有効性及び安全性の確保等に関する法律関係事務の取扱いについて」（平成12年3月31日付け12畜A第729号農林水産省畜産局長通知）について、別紙2の新旧対照表のとおり改正し、それぞれ平成27年8月21日から施行することとしましたので、貴職におかれましては、これらについて御了知の上、その実施に遺漏なきようお願いいたします。

なお、本通知においては、改正省令による改正後の動物用医薬品等取締規則を「新規則」と略称します。

また、助言通知の改正に伴い、「動物用医薬品登録販売者の資質の確保を図る上での留意点について」（平成22年3月30日付け21消安第14650号農林水産省消費・安全局畜産安全管理課長通知）は廃止することとしましたので併せて通知します。

平成27年8月6日

関係団体の長 様

岐阜県健康福祉部薬務水道課長

要指導医薬品として指定された医薬品について

このことについて、別添のとおり厚生労働省医薬食品局審査管理課より通知がありましたので、御承知くださるとともに、貴会員に対して周知して下さるよう御配慮願います。

| | | | |
|--------|------------------------|-------|--------------|
| | 岐阜県健康福祉部 薬務水道課 | | |
| 担当者 | 薬事麻薬係 | | 居波、前田 |
| 電 話 | 058-272-1111(内2572) | F A X | 058-271-5731 |
| e-mail | c11224@pref.gifu.lg.jp | | |

事務連絡

平成27年7月27日

| | | | | |
|-----------------------|-----------------------|-----------------|----|--|
| 各 | 都道府県 保健所設置市 特別区 | 衛生主管部（局）薬務主管課 | 御中 | |
| | | 厚生労働省医薬食品局審査管理課 | | |
| 要指導医薬品として指定された医薬品について | | | | |

「医薬品、医療機器等の品質、有効性及び安全性の確保等に関する法律第4条第5項第3号の規定に基づき厚生労働大臣が指定する要指導医薬品の一部を改正する件」（平成27年厚生労働省告示第324号）が平成27年7月27日に告示され、別表の品目が要指導医薬品として指定されましたので、お知らせします。

なお、別表医薬品に関する情報については、後日、医薬品の販売制度ホームページ（<http://www.mhlw.go.jp/bunya/iyakuhin/ippanyou/newyoushidou.html>）により掲載することとしております。



(別表)

| 有効成分 | 販売名 | 製造販売業者 | 承認年月日 | 調査期間(予定) |
|-------------------|--------------------------------------|-------------------|------------|-----------------------|
| ロキソプロフェン ナトリウム | ロキソニンSパップ ロキソニンSテープ ロキソニンSテープL | リードケミカル株式 会社 | 平成27年7月27日 | 安全性等に関する製造販売後調査期間(3年) |
| ロキソプロフェン ナトリウム | ロキソニンSゲル | 第一三共ヘルスケア 株式会社 | 平成27年7月27日 | 安全性等に関する製造販売後調査期間(3年) |

薬第704号
平成27年8月6日

関係団体の長 様

岐阜県健康福祉部薬務水道課長

生活関連施設の安全確保の留意点の一部変更について

このことについて、別添のとおり消防庁国民保護・防災部防災課国民保護室長から通知がありましたので、御承知くださるとともに、貴会員に対して周知して下さるよう御配慮願います。

記

別添1「生活関連等施設の安全確保の留意点（平成27年4月）」のp.8～10（毒物劇物取扱）、p.12～13（毒薬劇薬取扱）について御留意願います。

| | | | |
|--------|-----------------------------|-------|-------------------|
| | 岐阜県健康福祉部 薬務水道課 | | |
| 担当者 | 薬事麻薬係 生産指導監視係 毒劇物・水道係 | | 居波、前田 坪井 野原 |
| 電話 | 058-272-1111(内2572) | F A X | 058-271-5731 |
| e-mail | c11224@pref.gifu.lg.jp | | |



消防国第58号
平成27年7月1日

各都道府県国民保護主管部局長 殿

消防庁国民保護・防災部防災課国民保護室長
(公印省略)

「生活関連等施設の安全確保の留意点」の一部変更について (送付)

国民保護法第32条に基づく基本指針において、同法施行令第27条各号に列記されている生活関連等施設の所管省庁は、専門的知見に基づき、資機材の整備、巡回の実施の在り方など施設の特性に応じた安全確保の留意点を定めることとされております。

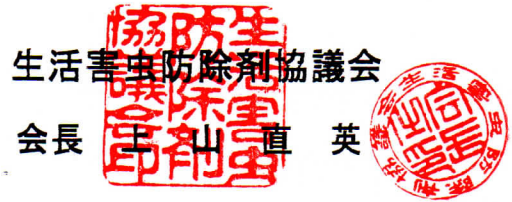
内閣官房において、各省庁の協力の下、平成17年8月に「生活関連等施設の安全確保の留意点」を取りまとめ、消防庁を通じて各都道府県に通知しているところですが、この度、その一部変更について内閣官房より通知がありましたので送付いたします。

各都道府県におかれては、管内市町村及び生活関連等施設の管理者に周知されるようお願いいたします。

| |
|--|
| 連絡先 消防庁国民保護・防災部防災課国民保護室 担当：小泉係長、安藤事務官、植村事務官 住所：〒100-8927 千代田区霞が関2-1-2 TEL：03-5253-7550 FAX：03-5253-7543 |
|--|

平成27年8月吉日

お 得 意 様 各 位



「登録マーク」付き製品のお取り扱いについてのお願い

拝啓 酷暑の候、貴社ますますご清栄のこととお喜び申し上げます。
平素は、生活害虫防除剤協議会へ多大なるご高配を賜り厚く御礼申し上げます。

さて、生活害虫防除剤協議会は厚生労働省の指導により設立された団体であり、事業のひとつとして、消費者の皆様や流通関係の方々へ当協議会の「登録マーク」の啓発活動を推進しております。

今回は、流通関係の皆様へ、本活動についてのご理解とご協力をお願い致したくパンフレットの送付をさせて頂きました。

当協議会の「登録マーク」は、厚生労働省の指導に基づき、当協議会で定めた自主基準に適合した製品に発行されています。

ご承知の通り殺虫剤には、医薬品医療機器等法（旧薬事法）に基づき承認を得た医薬品と防除用医薬部外品及びこの法の対象外である不快害虫用殺虫剤があります。当協議会の「登録マーク」は、この不快害虫用殺虫剤と衣類用防虫剤を対象としております。

この「登録マーク」のついた製品は、安全性、有効性、品質安定性など消費者の皆様にご信頼してご使用いただける品質を確保した製品でございます。

不快害虫用殺虫剤及び衣類用防虫剤の販売につきましては、当協議会の「登録マーク」の付いた製品を是非お取り扱いいただきますようお願い申し上げます。

尚、ご不明な点がございましたら、当協議会会員又は事務局へお問い合わせ賜りますようお願い申し上げます。

敬 具

※お問合せ先

〒101-003 東京都千代田区神田紺屋町 46 番地

生活害虫防除剤協議会 事務局 池田

TEL 03-5209-6501 FAX 03-5209-6502

E-mail : info@seibokyo.com

[hppt://www.seibokyo.com](http://www.seibokyo.com)



生活害虫防除剤協議会会員

正 会 員 (五十音順)

平成27年8月1日

朝日化学工業株式会社
株式会社アサヒペン
アップルウェア株式会社
イカリ消毒株式会社
エア・ウォーター・ゾル株式会社
エステ株式会社
大阪化成株式会社
株式会社大阪製薬
オカモト株式会社
株式会社奥田薬品
片桐製薬株式会社
家庭化学工業株式会社
桂屋ファイングッズ株式会社
環境機器株式会社
株式会社吉兆堂
紀陽除虫菊株式会社
京都リフレ新薬株式会社
株式会社キョウワ
桐灰化学株式会社
株式会社キンエイクリエイト
キング園芸株式会社
株式会社クレハ
ケミプロ化成株式会社
株式会社児玉兄弟商会
興和株式会社
株式会社サナ
株式会社三共消毒
サンケイ化学株式会社
三和インセクティサイド株式会社
株式会社シモダアメニティーサービス
シンジェンタ ジャパン株式会社
住化エンバイロメンタルサイエンス
株式会社

住友化学株式会社
住友化学園芸株式会社
創和リサイクル株式会社
株式会社ダイゾー
大日本除虫菊株式会社
タカビシ化学株式会社
株式会社立石春洋堂
株式会社タニサケ
東洋除虫菊株式会社
株式会社常盤産業
トーヤク株式会社
中島商事株式会社
内外除虫菊株式会社
長瀬産業株式会社
日本化薬株式会社
日本精化株式会社
日本農薬株式会社
株式会社ハイポネックスジャパン
白元アース株式会社
富士化成株式会社
富士フレーバー株式会社
フマキラー株式会社
株式会社プラネット
鵬図商事株式会社
ホクサン株式会社
北興産業株式会社
三井化学アグロ株式会社
ユーアイかとり株式会社
ライオン株式会社
ライオンケミカル株式会社
レインボー薬品株式会社



生活害虫防除剤協議会 事務局

〒101-0035

東京都千代田区神田紺屋町46番地

Tel: 03-5209-6501 Fax: 03-5209-6502

E-mail: info@seibokyo.com

HP: hppt://www.seibokyo.com

協会ホームページについて

●登録販売者試験受験対策 2014年実施過去問題集および共通テキスト(2015年度改訂版)の発行について
過去問題集、共通テキストを販売しております。「手引き」の改訂された内容については、日本薬業研修センターのホームページにて掲載させていただきます。また、テキストをご購入いただいた方で希望者の方へは、改訂された内容をメールで送信させていただきます。

事務局だより

- ・台風18号の影響による大雨で、関東・東北地方の広範囲において、河川の氾濫という大きな被害が出てしまいました。帯状の雲が南から北へ、一定の地域をひっきりなしに通過するといった、あまり例のない気象状況でした。会員企業の中で、被害にあわれた皆様に心からお見舞い申し上げます。
- ・ブロック総会が15日の九州ブロックを皮切りに開催されます。16日が西日本ブロック、飛んで25日が東日本ブロック、そして最後に29日中部ブロックというスケジュールです。この9月は正会員ドラッグストアはじめ、小売業の会員による開催です。支部長会も定着し、都道府県薬務課への訪問も2回目となりました。ドラッグストアの横の連絡に合わせ、地方自治体とも意志疎通をよくして、地域の健康維持・増進に努めてまいりたいと思います。
- ・電子版お薬手帳の検討会の第2回が8月31日に終了しました。
第1回は7月31日にあり、そこから1か月後の開催でありました。JACDSからは勤務薬剤師会の委員であるキリン堂の薬事部部長の渡邊幸子さんに出席いただいています。第2回会議では現場の意見として、お薬手帳に本人や家族の書き込めるスペースがあるといいとか、OTCのことも書けたほうがいいのかとの意見を述べました。年内には一定の方向性が出ると思います。
- ・軽減税率の導入について、財務省案ということで、新聞紙上、TVニュースでも取り上げられました。軽減税率は導入するが、軽減する分は所得額に合わせて、マイナンバー制度を使って、あとで軽減するといった報道です。共通するのは、買ったその場での軽減ではなく、一応、10%の税金は取っておいてから、戻すという仕組みを考えているようです。しかも、上限付きで、一人4000円。これから、JACDSとして、この考え方に対して、どう対処していくか、皆さまのご意見をいただければと思います。

| | | |
|-----|---|--|
| 発行日 | 平成 27 年 9 月 14 日 発行 | 発行所住所 |
| 発行人 | 青木 桂生 | 〒222-0033 |
| 発行所 | JAPAN ASSOCIATION OF CHAIN DRUG STORES | 神奈川県横浜市港北区新横浜 2-5-10 楓第 2 ビル 4 階 |
| | 日本チェーンドラッグストア協会 | TEL: 045(474)1311 FAX: 045(474)2569 |
| | HP: http://www.jacds.gr.jp | e-mail: sec@jacds.gr.jp |